

-

2009 / 1430

.

:

:

-

-



20510115 :

2009/3/4

..... : -1  
..... : -2  
..... : -3

2009 / 1430

.

.....:

:

2009/3 / :





-:

(2005 )

-:

(1986 )

-: Anger

(1988 )

(1999) -:

(2000) -:

.2009/2008

(18-14)  
(248)

(18-14)  
(174) : (374) .(23271)

(%70)

(200)

. 42

(0.05)= $\alpha$

(-1.018)

( )

.(0.309)

(0.05)= $\alpha$



$$(0.05) = \alpha$$

$$(0.05) = \alpha$$

# **Anger emotions among enrolled and not enrolled children in residential institutions in Jerusalem and Bethlehem District**

**Prepared by: Ibtisam Abu laban**

**Supervised: Nabil Abdelhadi**

This study aimed at knowing the level of anger emotions among enrolled and not enrolled children of residential institutions in Jerusalem and Bethlehem District. The study was conducted in Palestine in the academic year 2008/2009.

The study population was composed of all children between (14-18) years old who were enrolled and not enrolled in residential institutions in Jerusalem and Bethlehem district. The study population was composed of (248) children enrolled in residential institutions and (23271) school children who were not enrolled in residential institutions.

A stratified random sample composed of (374) children enrolled and not enrolled in residential institutions were chosen, (174) of them were enrolled. The sample represents (70%) of the study population for the residential institutions and in the counterpart were (200) school students randomly chosen. This study used the descriptive methodology. The researcher built a tool consists of five dimensions composed of 42 items to assess anger emotions.

The study showed that the level of anger emotions among enrolled and not enrolled children of residential institutions in Jerusalem and Bethlehem District was moderate for both samples( the enrolled, not enrolled) in all dimensions Also, there were no significant statistical differences at ( $\alpha = 0.05$ ) in the level of anger emotions among enrolled and not enrolled children of residential institutions in Jerusalem and Bethlehem District.

Furthermore, there were significant statistical differences at ( $\alpha = 0.05$ ) in the level of anger emotions among enrolled and not enrolled children of residential institutions in Jerusalem and Bethlehem District due to gender. The differences were on the interaction between gender and kind of case (enrolled, not enrolled), in favor of females who are not enrolled of residential institutions.

The results reveal that there were no significant statistical differences at ( $\alpha = 0.05$ ) in the level of anger emotions among enrolled and not enrolled children of residential institutions in Jerusalem and Bethlehem District due to school study stage.

There was no significant difference at ( $\alpha = 0.05$ ) in the level of anger emotions among enrolled and not enrolled children of residential institutions in Jerusalem and Bethlehem District due to the interaction between child order in the family and the kind of case (enrolled, not enrolled). But there were significant statistical differences at ( $\alpha = 0.05$ ) in the level of anger emotions among enrolled and not enrolled children of residential institutions in Jerusalem and Bethlehem District due to child order in the family. The differences were on the variable child order in the family between children who have the first order and the middle in favor of the one who has the middle order, and between the middle and last in favor of the middle and between the last and the first in favor of the first. The researcher recommends providing psychological support and counseling to those enrolled in residential institutions in how to manage anger.

**1.1**

**2.1**

**3.1**

**4.1**

**5.1**

**6.1**

**7.1**

---

-: 1.1

.(2004 )

Van )

.(Beest et al., 2008

(Affect)

(Affective)

.(2005 )

(Freud)

(2002 )

:

(Bernard, 2003)

( )

(DSM-IV)

(Oppositional Defiant Disorder)

(2007)

Borderline )

(Personality Disorder

(2007 )

(2004 )

(2008 )

)

(2006

.(2008 )

.(2001 )

(2005 )

.( - 2007 )

(Goldfard)

(1986 )

( )

.(2000 )

(1714)

(559)

(%37,2)

(638)

107)

(%6,36

109)

(32,61)

(%6,24

.

( )

:

(1714)

(%45)

(%55)

(18-11)

(%47,81)

(%10,75)

(%11,9)

) (%33,75)

.(2000

(Goldfard)

.(2004 )

(2006 )



-: 3.1

:

.1

.2

.3

.4

.5

-: 4.1

•

•

(18-14)

-: 5.1

-:

-:

-1

-2

( )

-3

( )

-4

( )

6.1

-:

$$(0.05) = \alpha$$

-1

$$(0.05) = \alpha$$

-2

( )

.( )

$$(0.05) = \alpha$$

-3

( )

.( )

$$(0.05) = \alpha$$

-4

( )

.( )

-: 7.1

:

.(2009-2008 )

-: \_\_\_\_\_

-: \_\_\_\_\_

-: \_\_\_\_\_

( )

.(18-14)

-: \_\_\_\_\_



---

1.2

1.1.2

.(Bernard, 2003)

:

.( - 2007 )

(Bernard,2003)

.( - 2007 )

:

.(2006 )

:

.(Bernard, 2003)

pilar,)

.(2008

:

.1

.2

.3

.4

.5

.6

.7

.8

.9

.10

.(2004 )

.(Bernard, 2003)

:

-

-

-

.(2003 ) (2007 )

## 2.1.2

(1955)

Kassinove

"

"

(2007)

(1975) Novako

Beck. A

( -2007 )

(1998)

(2001 )



(2004)

(2001) Avirll

(2008 )

⋮  
\_\_\_\_\_

\*  
\*  
\*  
\*  
\*  
\*  
\*  
\*

⋮  
\_\_\_\_\_ **3.1.2**

**:(Frustration) 1.3.1.2**

:

**:(2008 )**

**:(Hostility) 2.3.1.2**

**( )**

**.(2008 )**

**( Spielberg,1996)**

**.( - 2007 )**

**Aggression :** 3.3.1.2

(2007 ) (Novaco)

**Spielberger** (1996)

.(2007 )

(2003 )

(Killey)

.(2008 )

(2007 )

:

:

.(2003 )

.( - 2007 )

**Buss, A**

.( - 2007 )

.( - 2007 )

(2003 )

.(Bernard, 2003)

### 4.1.2

-:

: -1

(2007 )

:

-

.( ):

)

-

: (

)

-

.(2004

:

-2

-3

.( - 2007 )

## 5.1.2

### 1.5.1.2

(Freud)

(Freud)

( -2007 )

.(2001 )

### 2.5.1.2

.( - 2007 )

)

Anger how to live with and without it. (1977

(2007 )

.(Bernard, 2003) .

:

( )

2007 )

.( -

**1.3.5.1.2**

-:

-

-

-

-

-:

**:Exaggeration 1.1.3.5.1.2**

:

**:Generalization 2.1.3.5.1.2**

:

**:Judgment 3.1.3.5.1.2**

Inference

:

.(2002 ) ( -2007 )

**5.3.5.1.2**

**: Ellis**

-

-

.(2003 )

-

.(2008 )

( )

(Beck)

.(2007 )

Cognitive Schema's

Negative

(Beck)

Automatic – thought N.A.T

( )

.(2008 )

)

(

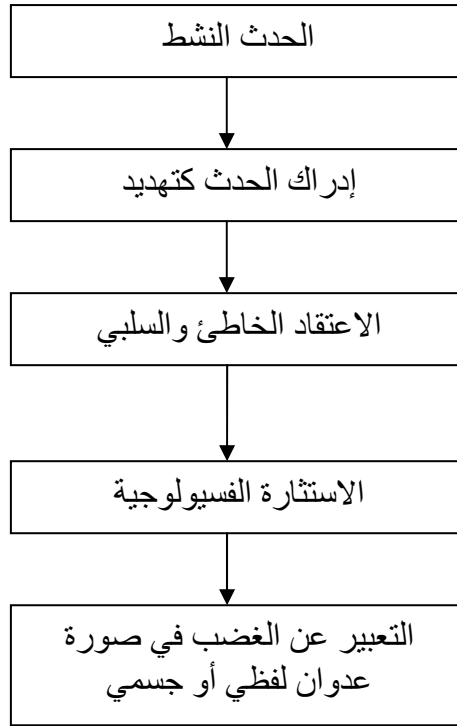
- 2007 )

(

:(1)

( - 2007 )





(1):

**Karn Horney**

**5.5.1.2**

Basic Anxiety

(2001).

**Victor, Frankl**

**6.5.1.2**

**(Frankl)**

( )

( - 2007 )

:

**:Existential Vacuum** -

.(2002 )

(2003 ) **:Existential Frustration** -

( )

:

.(2002 )

**Fear of Responsibility and Escape** -

**: from freedom**

:

-1

-2

-3

-4

.(Patterson, 1975)

**:Values Conflict** -  
(2003 )

) Creative :  
Experiential  
Attitudinal  
(2003

**Stanley Hall** **7.5.1.2**

(2184)

(2003 )

:

**Spielberger** **8.5.1.2**

(2003 )

:

:Anger of state

.(Wilkowski, et al., 2007)

:

.(2007 ) (2003 )

( - 2007 )

)

.(2006

.(Wilkowski, et al., 2007)

Avirll

:

- . Impulsive -
- .Conflictive -
- .(2001 ) Transcendental -

(Avirll)

.(2001 ) ( - 2007 ) .

(Novaco)

10.5.1.2

(Novaco)

( )

:

:

:

-

- 2007 )

.(

-

-

:

-

.( - 2007 ) ( )

:

**11.5.1.2**

.(2007 )

"

(2003 )

:

. :  
. :  
. :  
:

.

.

:

:

:

.(2007 )

:

.

:

(2007 )

"

.(2003 )

**6.1.2**

. (2002 )

.(2006 )

:

( )

-

: -

: -

)

.(2006

**1.6.1.2**

: -

)

.(2001

: -

-



: -  
:  
:

(Raymond, et al., 2002)

-:  
-  
-

(1987 )

(1999 )

: **2.6.1.2**  
:  
)  
" (2003  
( 1378 )"  
:

) (2003 ) : -  
(2007)

-:  
-  
-  
-  
-

(Matthew. et al., 2007)

.( - 2007 )  
)  
(2003

: **7.1.2**

:

.(Manifest Anger) :

.(Latent Anger) :

(Chronic Anger) :

:

.(2001 )

: **8.1.2**

.(2007 )

**1.8.1.2**

:

.(Matthew, et al., 2007 )

(2001)

.(2006 )

**2.8.1.2**

(2004 )

.(2004 ) (2002 )

.(Matthew, et al., 2007)

### 3.8.1.2

(2002 )

.(2007 )

( Matthew, et al., 2007)

(Wilkowski,

et al., 2007)

.(2007 )

(2007 )

9.1.2

:			
	( )	-	
		-	
		-	
	:		
		:	-
	( )	:	-
) (- 2007 )		:	-
			.(2003
	:		
		:	-1
			-2
.(2003 )			
:			
Buss Durkee Hostility Inventory		-	-
	(1986)		(1957)

(1954) Cook & Medeley Hostility -  
 .(1954) Overt Hostility  
 .(2002 )  
 .(1997 ) The Anger Inventory -  
 :

(1983)

The State Trait Anger  
 (1997) ( STAXI ) Expression Inventory  
 Anger State  
 Anger Trait  
 Anger Out Anger In  
 .(2003 )

(2001)

.(2003 ) 36

.(Bernard, 2003)

( - 2007 )

( - 2007 )

**1.9.1.2**

:

(2005 )

(Bernard, 2003)

- 
- 
- 
- 
- 
- 
- 

**2.9.1.2**

Meichenbaum

:

**:(Cognitive Preparation)**

**1.2.9.1.2**



**:Skill Acquisition**

**2.2.9.1.2**

:

**3.2.9.1.2**

2007 ) (2005 )

.( -

(Meichenbaum)

(Novaco)

:

Stress Inoculation Training

:

- 2007

)•Jacobson

(Salter)

(Wolpe)

(Reciprocal Inhibition)

(

)

.(2000

:

.Coping skills

.(1998 )

**Relaxation -:**

.(Jacobson)

. (2006 )

)

(2002

(Corey,2001)

.(1995 )

(1995)

-:

-:

-1

-2

-3

-4

. (2002 )

14 (2002 ) ( Master, Rimm)

-:

‘ ( Biceps and Triceps)

‘ (Hands)

‘ (Tongue)

‘ (Mouth)

‘(Neck)

‘(Shoulders)

‘ (Back)

‘ (Breathing)

‘(Eyes and Forehead)

‘(Stomach)

(Thighs)

‘(midsection)

. (Toes)

(Galves and Feet)

.(2003 )

)

.(1998

### Assertive Responses

(Salter)

.(Patterson, 1975)

:

.(1994 )

)

.(1994

-:

-1

-2

.(2002 )

:

.Role – Plays

-1

-2

)

.(

-3

‘(Escalation) -4

-5

‘(1998 )

)

.(1994 -6

:

.(1994 ) -7  
-:

.(1998 )

-:

-1

-2

-3

Corey, ) -4  
-5  
(2001).

:

(1)

(2)

(3)

(4)

(5)

(6)

(7)

(8)

(9)

(Williams, 2005) (10)

: 6.2.9.1.2

" لَقَدْ خَلَقْنَا (2007 )

الإنسانَ في كَبَدٍ (4) (البلد، 4)

:

- 
- 
- 
-

( 2007 - )

:

: " الَّذِينَ

:

:

آمَنُوا وَتَطْمَئِنُّ قُلُوبُهُمْ بِذِكْرِ اللَّهِ أَلَا يَذُكُرُ اللَّهُ تَطْمَئِنُّ الْقُلُوبُ ( 28 :

: " وَإِمَّا يَنْزَغَنَّكَ مِنَ الشَّيْطَانِ نَزْعٌ فَاسْتَعِذْ بِاللَّهِ إِنَّهُ هُوَ السَّمِيعُ الْعَلِيمُ (36)

(فصلت:41:36)

:

"

"

:

":

( 2003 )

"

":

"

":

( 1378 ) ."

:

:

-

-

( 2007 )

":

(2003

"

"

"

:

:

( 1378 ) "

: " فَمَا أُوتِيْتُمْ مِنْ شَيْءٍ فَمَتَّاعُ الْحَيَاةِ الدُّنْيَا وَمَا عِنْدَ اللَّهِ خَيْرٌ وَأَبْقَى لِلَّذِينَ آمَنُوا وَعَلَى رَبِّهِمْ يَتَوَكَّلُونَ (36). وَالَّذِينَ يَحْتَنِبُونَ كَبَائِرَ الْإِثْمِ وَالْفَوَاحِشَ وَإِذَا مَا غَضِبُوا هُمْ يَغْفِرُونَ (37) ( : 36،37 ) .



2.2

: 1.2.2

(2008)

(30)

(%50)

(15)

:

(15)

(90-60)

(14)

:

(0.60)

(0.78)

(0.69)

(0.57)

(ANCOVA)

(2006)

(20) :

) (10 ) - .(10

(2006 )

(15-14)

(20)

-:

(10)

-1

(10)

-2

(2006)

( )

(122)

(239)

(117) (

71

51)

( )

( )

(2005)

-

-

(142)

(77)

(65)

(2004 )

:

(115)

(30)

(145)

(117)

(28)

28 -17

(2004)

%5

(1016)

.(1998)

(0.69)

(2003 )

(11)

(139)

(161)

(12)

(2001)

(32)

(152)

( )  
(16) :

(16)

(50)

:

:(2001)

(50)

(35)

( 45-25)

(50)

(DSOEA)

(ASRI) (1984)

.(1990)

(SSI)

## 2.2.2

:(George, D, et al., (2008)

### **Domain-specific assessment of anger expression and ambulatory blood pressure**

149 :

(24)

:

•**Miers, et al., (2007)**

The Relation between Anger Coping Strategies, Anger Mood and Somatic Complaints in Children and Adolescents

99 393

Behavioral Anger Response Questionnaire (BARQ),



( )

Radomsky, et al., ( 2007 )

**Relationships between anger, symptoms, and cognitive factors in OCD checkers**

(143)

,(OCD)

(33)

:

Chaplin (2006)

Anger, Happiness and Sadness: Associations with Depressive in Late Adolescence Symptoms.

(51)

(100)

(49)

◦ Kitamura et al.,(2006)

Anger Feelings and Anger Expression as a Mediator of the Effects of Witnessing Family Violence on Anxiety and Depression in Japanese

( )

(457)

regression analysis

(dysphoric)

(dysphoric)

Rice ,M (2006)

**Differences in Trait Anger Among Children with Varying Levels of Anger Expression Patterns**

:

(1060)

)

.(STAXI

Koh, K (2005)

**The relation between anger expression mood and somatic.**

(47)

(71)

:

.( )

Anger )

:

.(SCL-90-R)

(Expression Scale

**وقام بينت وآخرون (2005) Bennett et al.,**

**Young Children's Adjustment as a Function of Maltreatment, Shame, and Anger**

(7-3)

(177)

(90)

**Barrio, et al., (2004)**

**(STAXI-CA)**

**Anger assessment with the STAXI-CA: psychometric properties of a new instrument for children and adolescents**

.(1988 ‘Spielberger ‘ STAXI)‘

: (2191)  
17-7 (1251) (940)

(Verbal and Physical Anger, Anger Feelings), Anger-Trait :  
(Anger Temperament, Anger Reactions), Anger-Expression (Anger-  
Expression/In, Anger-Expression/Out),and Anger-Control(Anger-  
‘Control/In, Anger-Control/Out)

**Radell, A (2003)**

**(8-5)**

**Emotionality, emotion regulation, and adaptation among 5- to 8 year-  
old children.**

.( )

( 6 6-5) (151)

:

( ) (6) (125)  
( ) (6)  
(135) (8) (133)

:

Jennifer, et al., (2002)

**Anger in prisoners: women are different from men**

(121) (50)

(STAXI) (Spielberger)

(Novaco, 1994)

:

:Allan, et al., (2000)

Anger and anger expression in relation to perception of social rank, entrapment and depressive symptoms.

)

.(

(197)

(Spielberger, 1988)

.( Odessa, F )

.(STAXI)

(STAXI)

:

:

(

)

**Sayar, at el, (2000)**

**Anger Attacks in Depressed Turkish – outpatient**

(Fava, et al)

(DSM-IV)

(Hopelessness of)

(%49)

Oommen, et al., (2000)

**Anger and Parent-to-Child Aggression in Mood and Anxiety Disorders**

(46)

(50)



.(AAQ)

:

Buntaine (1997)

Self-Reported Differences in the Experience and Expression of Anger  
Between Girls and Boys

(%57)	(%88 )		
(270)	(287)	(15-14)	(557)

**Debra (1997)**

**Investigation of goals in coping with anger**

.(1983)

:

% 27 و % 15

-12

-:

28

-: \_\_\_\_\_

-:

.James.B

Anger test

-1

(2004)

-2

Behavioral Anger Response Questionnaire

-3

.(BARQ)

-4

-: \_\_\_\_\_

-1

-2

-3

)

-4

.

(

:

.

.

**1.3**

**2.3**

**3.3**

**4.3**

**5.3**

**6.3**

**7.3**

### 1.3

(18-14)

2.3 :-

)

.(2000

3.3 :-

(18-14)

(248)

(18-14)

(2.3)

(1.3)

(23271)

:

: 1.3

18-14

إناث	ذكور	
56	47	محافظة بيت لحم
40	105	محافظة القدس
96	152	المجموع
248		المجموع الكلي لمجتمع المؤسسات الايوانية

(2.3)

:

-14

2.3 :

18

9005	7445	
4746	2075	
13751	9520	
23271		

4.3 :-

:

374

174

(%70)

(18-14)

(33)

(39)

(74)

(28)

.3.3

:3.3

إناث	ذكور	
39	33	محافظة بيت لحم
28	74	محافظة القدس
67	107	المجموع
174		المجموع الكلي للعينة

50 50 50 50 (200)

374

.(4.3)

: 4.3

المتغير	الفئة	العدد	النسبة المئوية	المجموع
الجنس	ذكر	197	52.7	374
	أنثى	177	47.3	
نوع الحالة	ملتحق	174	46.5	374
	غير ملتحق	200	53.5	
ترتيب الطفل في الأسرة	الأول	84	22.5	374
	الأوسط	195	52.1	
	الأخير	95	25.4	
المرحلة الدراسية	المرحلة الأساسية العليا	173	46.3	374
		201	53.7	

5.3 :-

.(2001)

.(2005)

: 40  
-1 .(5-1)



	.(15-6)	-2
	.(23-16)	-3
-24)		-4
		.(29
.(40 -30)		-5

**1.5.3**

(	)	
	(%80)	.
	" :	
	)	" "
	(	" "
	:	(40) (43)
	.(5-1)	-
	.(18-6)	-2
.(26-19)		-3
-27)		-4
		.(32
.(43 -33)		-5

(0.001) : (Pearson Correlation)  
 0.635 - 0.159  
 ) (29)

42

(

.( 4 )

(0.001)

(0.680 – 0.520)

(0.001)

(0.587 – 0.361)

(0.734 – 0.346)

(0.001)

(0.001)

(0.639 – 0.319)

(0.626 – 0.152)

.(4 ) (0.001)

∴ 2.5.3

(Cronbach Alpha)

.89

3.5.3

(42)

( )

1

5

.(210-42)

:	.1
)	.2
(	.3
.	.4
.	.5
(18-14)	.6
.	.7
.	.8
(SPSS)	.9
:	7.3
-:	1.7.3
.(	-
.):	-
.(	-
.):	-
.(	-

-: 2.7.3  
-

: 8.3

: (SPSS)

( $\alpha = 0.05$ )

(t-test)

(Pearson Correlation)

:

(Tukey)

(Two Way ANOVA)

.(Cronbach Alpha)

## الفصل الرابع

### نتائج الدراسة

#### 1.4 النتائج المتعلقة بالسؤال الأول

2.4

3.4

4.4

5.4

---

1

3.53

3.52-2.36

2.36

: 1.4

.(1.4)

:1.4

الرقم	البعد	عينة الملتحقين				عينة غير الملتحقين				العينة الكلية			
		العدد	المتوسط الحسابي	المعياري	الانحراف المعياري	الرتبة	العدد	المتوسط الحسابي	المعياري	الانحراف المعياري	العدد	المتوسط الحسابي	المعياري
1.	ثورة الغضب	174	2.50	0.84	5	200	2.62	0.69	5	374	2.56	0.77	5
2.	مثيرات الغضب	174	3.14	0.56	1	200	3.23	0.70	1	374	3.18	0.64	1
3.	المشاعر الانفعالية المصاحبة للغضب	174	2.97	0.78	2	200	2.96	0.99	2	374	2.96	0.89	2
4.	التصرفات والأنماط السلوكية المرتبطة بانفعال الغضب	174	2.80	0.69	4	200	2.83	0.82	4	374	2.81	0.76	4
5.	الأحكام العقلية الخاصة بتقييم مصادر الغضب	174	2.86	0.57	3	200	2.93	0.65	3	374	2.90	0.61	3

(1.4)

(3.18)

(3.14)

(3.23)

(2.96)

(2.96)

(2.97)

(2.93)

(2.90)

(2.86)

(2.81)

(2.80)

(2.83)

(2.50)

(2.56)

(2.56)

: \_\_\_\_\_ **2.4**  
0.05 =  $\alpha$

(t-test)

.(2.4)



(t- test) :2.4

:

البعد	نوع الحالة	العدد	المتوسط الحسابي	الانحراف المعياري	درجة الحرية	قيمة ت المحسوبة	الدلالة الإحصائية
	ملتحق	174	2.50	0.84	372	-1.456	0.146
	غير ملتحق	200	2.62	0.69			
	ملتحق	174	3.14	0.56	372	-1.361	0.174
	غير ملتحق	200	3.23	0.70			
	ملتحق	174	2.97	0.78	372	0.178	0.859
	غير ملتحق	200	2.95	0.99			
	ملتحق	174	2.80	0.69	372	-0.377	0.706
	غير ملتحق	200	2.83	0.82			
	ملتحق	174	2.86	0.57	372	-1.018	0.309
	غير ملتحق	200	2.93	0.65			
	ملتحق	174	2.92	0.53	372	-0.970	0.333
	غير ملتحق	200	2.97	0.63			

2.4

$(0.05)=\alpha$

(0.333)

(-0.970)

( )

3.4

$(0.05)=\alpha$

( )

( )

(3.4):

3.4:

0.67	2.60	100	0.83	2.70	97	ذكر	
0.71	2.64	100	0.78	2.25	77	أنثى	
0.69	2.62	200	0.84	2.50	174	المجموع	
0.56	3.06	100	0.50	3.15	97	ذكر	
0.78	3.39	100	0.63	3.12	77	أنثى	
0.70	3.22	200	0.56	3.14	174	المجموع	
0.92	2.98	100	0.67	3.23	97	ذكر	
1.05	2.95	100	0.78	2.64	77	أنثى	
0.98	2.95	200	0.78	2.97	174	المجموع	
0.78	2.92	100	0.75	2.88	97	ذكر	
0.86	2.73	100	0.60	2.69	77	أنثى	
0.82	2.83	200	0.69	2.80	174	المجموع	
0.63	2.89	100	0.61	2.90	97	ذكر	
0.67	2.97	100	0.50	2.82	77	أنثى	
0.65	2.93	200	0.56	2.86	174	المجموع	
0.57	2.92	100	0.54	3.01	97	ذكر	
0.68	3.02	100	0.49	2.94	77	أنثى	
0.62	2.97	200	0.53	2.91	174	المجموع	

(3.4)

(2.97)

(2.91)

(Two Way ANOVA)

(4.4):

:

الدلالة الإحصائية	قيمة ف	متوسط المربعات	درجة الحرية	مجموع المربعات	مصدر التباين	المتغير
0.068	3.360	1.892	1	1.892	نوع الحالة	ثورة الغضب
0.009*	6.971	3.926	1	3.926	الجنس	
0.002*	10.101	5.689	1	5.689	التفاعل	
-	-	0.563	370	208.376	الخطأ	
-	-	-	374	2674.560	المجموع	
-	-	-	373	218.5906	المجموع الكلي	
0.168	1.912	0.755	1	0.755	نوع الحالة	مثيرات الغضب
0.019*	5.576	2.201	1	2.201	الجنس	
0.005*	7.868	3.106	1	3.106	التفاعل	
-	-	0.395	370	146.048	الخطأ	
-	-	-	374	3945.249	المجموع	
-	-	-	373	152.519	المجموع الكلي	
0.844	0.039	0.030	1	0.030	نوع الحالة	المشاعر الانفعالية المصاحبة للغضب
0.001*	10.875	8.313	1	8.313	الجنس	
0.001*	10.516	8.038	1	8.038	التفاعل	
-	-	0.794	870	282.820	الخطأ	
-	-	-	374	3580.563	المجموع	
-	-	-	373	298.038	المجموع الكلي	
0.608	0.264	0.153	1	0.153	نوع الحالة	التصرفات والأنماط السلوكية المرتبطة بانفعال الغضب
0.018*	5.678	3.295	1	3.295	الجنس	
0.961	0.002	0.001	1	0.001	التفاعل	
-	-	0.580	370	214.692	الخطأ	
-	-	-	374	3179.056	المجموع	
-	-	-	373	218.078	المجموع الكلي	
0.286	1.140	0.427	1	0.427	نوع الحالة	الأحكام العقلية الخاصة بتقييم مصادر الغضب
0.970	0.001	0.001	1	0.001	الجنس	
0.252	1.316	0.493	1	0.493	التفاعل	
-	-	0.375	370	138.767	الخطأ	
-	-	-	374	3282.562	المجموع	
-	-	-	373	139.647	المجموع الكلي	
0.243	1.369	0.458	1	0.458	نوع الحالة	الدرجة الكلية
0.328	1.369	0.320	1	0.320	الجنس	
0.009*	6.934	2.318	1	2.318	التفاعل	
-	-	0.334	370	123.672	الخطأ	
-	-	-	374	3372.615	المجموع	
-	-	-	373	126.505	المجموع الكلي	

$$(0.05)=\alpha$$

$$(4.4)$$

(6.934)

( )

(0.009)

(2.97)

:

(0.05) =  $\alpha$

( )

(0.002)

(10.101)

(2.62)

(0.05) =  $\alpha$

(0.009)

(6.971) ( )

(0.05) =  $\alpha$

( )

(0.005)

(7.868)

(3.22)

(0.05) =  $\alpha$

(0.019)

(5.576) ( )

(3.39)

(0.05) =  $\alpha$

(0.001)

(10.516) ( )

(2.97)

(0.05) =  $\alpha$

(10.875) ( )

(0.001)

(3.23)

(0.05) =  $\alpha$

(0.018)

(5.678) ( )

(2.92)

**4.4**

0.05 =  $\alpha$

)

(

)

.(

(5.4):

: 5.4

غير الملتحقين			الملتحقين			المتغير	البعد
المتوسط الحسابي	العدد		الانحراف المعياري	المتوسط الحسابي	العدد	المرحلة الدراسية	
0.63	2.55	104	0.77	2.29	69	أساسية عليا	ثورة الغضب
0.74	2.69	96	0.86	2.63	105	ثانوية	
0.69	2.62	200	0.84	2.50	174	المجموع	
0.66	3.23	104	0.61	3.10	69	أساسية عليا	مثيرات الغضب
0.75	3.22	96	0.52	3.16	105	ثانوية	
0.70	3.22	200	0.56	3.14	174	المجموع	
0.94	2.96	104	0.84	2.83	69	أساسية عليا	المشاعر الانفعالية المصاحبة للغضب
1.04	2.95	96	0.72	3.06	105	ثانوية	
0.98	2.95	200	0.78	2.97	174	المجموع	
0.86	2.89	104	0.61	2.78	69	أساسية عليا	التصرفات والأنماط السلوكية المرتبطة بانفعال الغضب
0.78	2.76	96	0.75	2.81	105	ثانوية	
0.82	2.83	200	0.69	2.80	174	المجموع	
0.60	2.92	104	0.55	2.86	69	أساسية عليا	الأحكام العقلية الخاصة بتقييم مصادر الغضب
0.70	2.93	96	0.58	2.87	105	ثانوية	
0.65	2.93	200	0.56	2.86	174	المجموع	
0.60	2.97	104	0.51	2.85	69	أساسية عليا	الدرجة الكلية
0.65	2.97	96	0.54	2.96	105	ثانوية	
0.62	2.97	200	0.53	2.91	174	المجموع	

(5.4)

(2.97)

(2.91)

(Two Way ANOVA)

:(6.4)

المتغير	مصدر التباين	مجموع المربعات	درجة الحرية	متوسط المربعات	قيمة ف	الدلالة الإحصائية
ثورة الغضب	نوع الحالة	2.177	1	2.177	3.807	0.025*
	المرحلة الدراسية	5.192	1	5.192	9.079	0.003*
	التفاعل	0.899	1	0.899	1.573	0.211
	الخطأ	211.575	370	0.572	-	-
	المجموع	2674.560	374	-	-	-
	المجموع الكلي	218.596	373	-	-	-
مثيرات الغضب	نوع الحالة	0.813	1	0.813	1.983	0.160
	المرحلة الدراسية	0.071	1	0.071	0.174	0.677
	التفاعل	0.077	1	0.077	0.188	0.665
	الخطأ	151.650	370	0.410	-	-
	المجموع	3945.249	374	-	-	-
	المجموع الكلي	152.519	373	-	-	-
المشاعر الانفعالية المصاحبة للغضب	نوع الحالة	0.004	1	0.004	0.005	0.941
	المرحلة الدراسية	1.093	1	1.093	1.367	0.243
	التفاعل	1.219	1	1.219	1.524	0.218
	الخطأ	295.893	370	0.800	-	-
	المجموع	3580.563	374	-	-	-
	المجموع الكلي	298.038	373	-	-	-
التصرفات والأنماط السلوكية المرتبطة بانفعال الغضب	نوع الحالة	0.077	1	0.077	0.131	0.718
	المرحلة الدراسية	0.297	1	0.297	0.506	0.477
	التفاعل	0.560	1	0.560	0.954	0.329
	الخطأ	217.059	370	0.587	-	-
	المجموع	3179.056	374	-	-	-
	المجموع الكلي	218.078	373	-	-	-
الأحكام العقلية الخاصة بتقييم مصادر الغضب	نوع الحالة	0.383	1	0.383	1.017	0.314
	المرحلة الدراسية	0.008	1	0.008	0.021	0.884
	التفاعل	0.000	1	0.000	0.001	0.973
	الخطأ	139.258	370	0.376	-	-
	المجموع	3282.562	374	-	-	-
	المجموع الكلي	139.647	373	-	-	-
الدرجة الكلية	نوع الحالة	0.427	1	0.427	1.256	0.263
	المرحلة الدراسية	0.237	1	0.237	0.698	0.404
	التفاعل	0.249	1	0.249	0.732	0.393
	الخطأ	125.747	370	.340	-	-
	المجموع	3372.615	374	-	-	-
	المجموع الكلي	129.505	373	-	-	-

=  $\alpha$ 

(6.4)

(0.05)

(0.393)

(0.732)

( )

.

(0.05) =  $\alpha$

(9.079) ( )

(0.003)

.(2.69)

(0.05) =  $\alpha$

(3.807) ( )

(0.025)

(2.62)

..

**5.4**

0.05 =  $\alpha$

( )

.( )

:(7.4)



:7.4

غير الملتحقين			الملتحقين			المتغير	البعد
المتوسط الحسابي	العدد	الانحراف المعياري	المتوسط الحسابي	العدد	ترتيب الطفل في الأسرة		
0.38	2.78	44	0.80	2.19	40	الأول	ثورة الغضب
0.72	2.68	89	0.79	2.69	106	الوسط	
0.76	2.41	67	0.89	2.20	28	الأخير	
0.69	2.62	200	0.84	2.50	174	المجموع	
0.59	3.22	44	0.30	2.97	40	الأول	مثيرات الغضب
0.68	3.38	89	0.46	3.27	106	الوسط	
0.73	3.02	67	0.93	2.86	28	الأخير	
0.70	3.22	200	0.56	3.41	174	المجموع	
0.86	3.15	44	0.66	2.42	40	الأول	المشاعر الانفعالية المصاحبة للغضب
1.09	3.04	89	0.76	3.22	106	الوسط	
0.88	2.70	67	0.52	2.83	28	الأخير	
0.98	2.95	200	0.78	2.97	174	المجموع	
0.98	3.00	44	0.49	2.62	40	الأول	التصرفات والأنماط السلوكية المرتبطة بانفعال الغضب
0.76	2.79	89	0.78	2.92	106	الوسط	
0.77	2.76	67	0.51	2.57	28	الأخير	
0.82	2.83	200	0.69	2.80	174	المجموع	
0.60	2.83	44	0.45	2.44	40	الأول	الأحكام العقلية الخاصة بتقييم مصادر الغضب
0.81	3.06	89	0.56	3.00	106	الوسط	
0.35	2.82	67	0.38	2.94	28	الأخير	
0.62	2.97	200	0.53	2.86	174	المجموع	
0.56	3.02	44	0.40	2.59	40	الأول	الدرجة الكلية
0.68	3.07	89	0.51	3.08	106	الوسط	
0.56	2.80	67	0.54	2.76	28	الأخير	
0.62	2.97	200	0.53	2.91	174	المجموع	

(7.4)

(2.97)

(2.91)

(Two Way ANOVA)

:(8.4)

المتغير	مصدر التباين	مجموع المربعات	درجة الحرية	متوسط المربعات	قيمة ف	الدلالة الإحصائية
ثورة الغضب	نوع الحالة	5.322	1	5.322	9.659	0.002*
	ترتيب الطفل في الأسرة	8.476	2	4.238	7.692	0.001*
	التفاعل	5.419	2	2.710	4.918	0.008*
	الخطأ	202.766	368	0.551	-	-
	المجموع	2674.560	374	-	-	-
	المجموع الكلي	218.596	373	-	-	-
مثيرات الغضب	نوع الحالة	2.205	1	2.205	5.726	0.017*
	ترتيب الطفل في الأسرة	9.215	2	4.607	11.965	0.001*
	التفاعل	0.243	2	0.121	0.315	0.730
	الخطأ	141.699	368	0.385	-	-
	المجموع	3945.249	374	-	-	-
	المجموع الكلي	152.519	373	-	-	-
المشاعر الانفعالية المصاحبة للغضب	نوع الحالة	1.564	1	1.564	2.114	0.147
	ترتيب الطفل في الأسرة	11.037	2	5.519	7.460	0.001
	التفاعل	12.829	2	6.414	8.671	0.001
	الخطأ	272.233	368	.740	-	-
	المجموع	3580.563	374	-	-	-
	المجموع الكلي	298.038	373	-	-	-
التصرفات والأنماط السلوكية المرتبطة بانفعال الغضب	نوع الحالة	1.555	1	1.555	2.697	0.101
	ترتيب الطفل في الأسرة	1.933	2	0.966	1.677	0.188
	التفاعل	4.161	2	2.080	3.609	0.028*
	الخطأ	212.118	368	0.576	-	-
	المجموع	3179.056	374	-	-	-
	المجموع الكلي	218.078	373	-	-	-
الأحكام العقلية الخاصة بتقييم مصادر الغضب	نوع الحالة	.849	1	.849	2.459	0.118
	ترتيب الطفل في الأسرة	9.190	2	4.595	13.310	0.001*
	التفاعل	2.931	2	1.466	4.246	0.015*
	الخطأ	127.043	368	0.345	-	-
	المجموع	3282.562	374	-	-	-
	المجموع الكلي	139.647	373	-	-	-
الدرجة الكلية	نوع الحالة	1.848	1	1.848	5.877	0.016*
	ترتيب الطفل في الأسرة	6.842	2	3.421	10.879	0.001*
	التفاعل	2.878	2	1.439	4.576	0.011*
	الخطأ	115.727	368	.314	-	-
	المجموع	3372.615	374	-	-	-
	المجموع الكلي	126.505	373	-	-	-

\* دال إحصائياً

$$(0.05) = \alpha \quad (8.4)$$

$$(0.011) \quad (4.576)$$

( ) (10.879) وهي دالة عند مستوى (0.001).  
 أيضاً توجد فروق على متغير نوع الحالة  
 ( ) (5.877) وهي دالة عند مستوى  
 (0.016).

:

$$(0.05) = \alpha$$

$$(0.008) \quad (4.918)$$

$$(0.001) \quad (7.692) \quad ( )$$

$$(0.002) \quad (9.659) \quad ( )$$

$$(0.05) = \alpha$$

$$( ) \quad (11.965) \quad ( ) \quad (0.001)$$

$$( ) \quad (0.017) \quad (5.726)$$

$$(0.05) = \alpha$$

$$( )$$

$$(0.001) \quad (8.671)$$

.(0.001) (7.460) ( )

(0.05)=  $\alpha$   
( )

(0.028) (3.609)

(0.05)=  $\alpha$   
( )

(0.015) (4.246)

(13.310) ( )

\_.(0.001)

(Tukey)

:(9.4)

(Tukey)

:9.4

الأخير	الأوسط	الأول	المقارنات	البعد
0.1466	0.1868		الأول	ثورة الغضب
0.3334*		0.1868	الأوسط	
	-0.3334*	0.1466	الأخير	
0.1285	-0.2197*		الأول	مثيرات الغضب
0.3482*		0.2197*	الأوسط	
	-0.3482*	- 0.1285	الأخير	
0.0559	-0.3379*		الأول	المشاعر الانفعالية المصاحبة للغضب
0.3937*		0.3379*	الأوسط	
	-0.3937*	- 0.0559	الأخير	
0.1127	- 0.0401		الأول	التصرفات والأنماط السلوكية المرتبطة بانفعال الغضب
0.1528		0.0401	الأوسط	
	- 0.1528	- 0.1127	الأخير	
-0.2084*	- 0.3833*		الأول	الأحكام العقلية الخاصة بتقييم مصادر الغضب
0.1748*		0.3833*	الأوسط	
	-0.1748*	0.2084*	الأخير	
0.0287	-0.2547*		الأول	الدرجة الكلية
0.2833*		0.2547*	الأوسط	
	-0.2833*	- 0.0287	الأخير	

(10.4)



**1.5**

**1.1.5**

**2.1.5**

**3.1.5**

**4.1.5**

**5.1.5**

**2.5**

**1.2.5**

**2.2.5**

**3.5**

---

1.5

: 1.1.5

(2.62)

.(2.50)

.(3.14)

(3.23)

(2.97)

.(2.96)

(2.83)

.(2.80)

(2.93)

.(2.86)



" .  
.(234 - ) "(234)

(53)

(%14.1)

(%74.9)

(280)

(41)

(%11.0)

: 2.1.5

0.05 =  $\alpha$

(0.05)= $\alpha$

.(0.333)

(-0.970)

( )

( Jennifer,et al, 2002 )

(Buntaine, 1997 )

---

**3.1.5**

$$0.05 = \alpha$$

( )

$$(0.05)=\alpha$$

( )

(0.009)

(6.934)

(2.97)

:

$$(0.05) = \alpha$$

( )

(0.002)

(10.101)

.(2.62)

$$(0.05) = \alpha$$

$$(0.009)$$

$$(6.971) ( )$$

$$(0.05) = \alpha$$

( )

$$(0.005)$$

$$(7.868)$$

$$.(3.22)$$

$$(0.05) = \alpha$$

$$(0.019)$$

$$(5.576) ( )$$

$$.(3.39)$$

$$(0.05) = \alpha$$

$$(0.001)$$

$$(10.516) ( )$$

$$(2.97)$$

(0.05) =  $\alpha$

(10.875) ( )

(0.001)

.(3.23)

(2005)

Victoria, et al., (2004)

(0.05) =  $\alpha$

(0.018)

(5.678) ( )

.(2.92)

(2005)

Victoria, et al., (2004)

(Buntaine, 1997 )

$$0.05 = \alpha$$

( )

$$= \alpha$$

(0.05)

(0.732)

( )

(0.393)

$$(0.05) = \alpha$$

(9.079) ( )

(0.003)

.(2.69)

$$(0.05) = \alpha$$

(3.807) ( )

(0.025)

(2.62)

(2.69)

## 5.1.5

---

$$0.05 = \alpha$$

( )

$$(0.05) = \alpha$$

( )

(4.576)

(0.011)

( ) (10.879) وهي

( )

دالة عند مستوى (0.001). أيضاً توجد فروق على متغير نوع الحالة

(0.016)

(5.877)

:

$$(0.05) = \alpha$$

( )

(4.918)

(0.008)

(7.692) ( )

(9.659) ( )

.(0.001)

.(0.002)

(0.05)=  $\alpha$

(0.001)

(11.965) ( )

(5.726) ( )

(0.017)

(0.05)=  $\alpha$

( )

(0.001)

(8.671)

(0.001)

(7.460) ( )

(0.05)=  $\alpha$

( )

(0.028)

(3.609)

(0.05) =  $\alpha$   
( )  
(0.015) (4.246)  
(13.310) ( )  
(0.001)



2.5

:

1.2.5

-

-

-

-

:

2.2.5

:

:

:

:

:

:

:

**3.5**

:

.1

.2

.3

.4

.5

.6

.7

.8

:( 2004 ).

:(2008) .

2

:(2002) .

:(2003) .

:(1986) .

:(1987) .

:(2001) .

1378 : 256  
: 13 .

:(2001) .

:(2008) .

:(2005).

:(2000) .

:(2005) .

:(2006) .

.1 34 \_\_\_\_\_

.35-34 8 \_\_\_\_\_

:(2004) .

:(2007) .

**DSM-IV-TR**

:( - 2007) .

:( - 2007) .

. (2006):

\_\_\_\_\_ 4 5 .993-987

. (1995):

. (2004):

\_\_\_\_\_ 1 32 .99-69

. (2002):

. (1988):

. (1994):

. (1999):

الزيود، ن. ( 1998 ) : نظريات الإرشاد والعلاج النفسي، دار الفكر للطباعة والنشر والتوزيع، عمان.

. (2003):

[www.nafsany.cc/showarticle.php?idd=122](http://www.nafsany.cc/showarticle.php?idd=122)

. (2003):

. (2004):

\_\_\_\_\_ 5 .169-143

. - - - - : (2007) .  
 \_\_\_\_\_ : (2003) .  
 .  
 : (2008) .  
 . : ( 1998 ) .  
 \_\_\_\_\_ : (2008) .  
 .  
 : (2006) .  
 : (2006) .  
 54 \_\_\_\_\_ .163-131  
 : (2001) .  
 .67-50 57 \_\_\_\_\_  
 30 \_\_\_\_\_ : (2004) .  
 .57-54 353  
 : (2002) .  
 .  
 : (2005) .  
 . 145-93 1 4 \_\_\_\_\_

\_\_\_\_\_ : (1999) .  
.193-192 .2 19 \_\_\_\_\_

. : (2008) .

( ) : (2006) .

: (2006) .

: (1998) .

: (2004) .

: (2000) .

- - \_ : (2003) .

: (2002) .

: (2000)

**(Anger Control Training)** : (2002) .

(2005) .

## References

Allan, S; paul, G. (2002): Anger and anger axpression in relation to perception of social rank entrapment and depressive symptom, **personality and individual difference**, 32: 551-565.

Bennet, M; Sullivan, W; Michael, L. (2005): Young children's adjustment as a function of maltreatment, **shame, and anger child maltreat**, 10:311

Bernard,G.(2003): **Healthy Anger: How to Help Children and Teens Manage their Anger**, Ph.D. Oxford University.

Barrio,V; Aluja, A; Spielberger, C.(2004): Anger assessment with the STAXI-CA: Psychometric properties of a new instrument for children and adolescents, **Personality and Individual Differences**,37,12:227-244.

Buntaine, R. (2007): Self-Reported differences in the experience and expression of anger between girls and boys Virginia K, **Costenbader Rochester Institute of Technology**, 1, 36.

Chaplin,T.(2006): Happiness, and Sadness: Associations with Depressive Symptoms in Late Adolescence. **Journal of Youth and Adolescence**, 35 6 :977-986

Corey , G,(2001): **Theory and practice of counseling and psychotherapy**, published by lee markowiz.

Debra, S. (1997): **An investigation of goals in coping with anger**, Ph.D., The Catholic University of America, 102 ; AAT 9722638

George D; Ngau, F; Jolynn, P. (2008): Domain-specific assessment of anger expression and ambulatory blood pressure, **personality and Individual Differences** 44 :1726–1737.



Jennifer M., Mitchell K., Stuart B, Kevin H, Andrew D, ( 2002): Anger in prisoners: women are different from men, **Personality and Individual Differences**, 32, 6, 1087-1100.

Jerry, W. (2001): Intervention for children with anger problems, **Journal of Rational-Emotive & Cognitive-Behavior Therapy**, 19, 3.

Kitamura T , Hasui C. (2006): Anger Feelings and Anger Expression as a Mediator of the Effects of Witnessing Family Violence on Anxiety and Depression in Japanese, **Journal of Interpersonal Violence**, 21,7 :843-855.

Koh, K. (2005): The relation between anger expression, mood and somatic, **Journal of Psychosomatic Research** ,58 7–29.

Matthew A; Barry H. (2007): **Anger expression in children and adolescents: A review of the empirical literature**, University of Ottawa, Department of Psychology, Ottawa, Ontario, Canada.

Miers, A; Terwoget, C; Rieffe, M. (2007): The relation between anger coping strategies anger mood and somatic complaints in children and adolescents, **Journal of Abnormal Child Psychology**, 35,4:653-664.

Oommen, K. Mammen, P. Pilkonis, and David J. (2000): Anger and Parent-to-Child Aggression in Mood and Anxiety Disorders, **Comprehensive Psychiatry**,41, 6 :461-468.

Patterson, C. (1975): **Theory of counseling and psychotherapy** , Harper &Row publishers New York .

Pilar, M; Gonzales, Y; Toro, S. (2008): Modalities of anger expression and the psychosocial adjustment of early adolescents in eastern Cuba, **International Journal of Behavioral Development**, 32, 3.

Radomsky.A; Ashbaugh, R; Gelfand, L. (2007): **Relationships between anger, symptoms, and cognitive factors in OCD checkers**, Department of Psychology, Concordia University

Raymond, W; chemtob, C. (2002): Anger and combat- related posttraumatic stress disorder, **Journal of Traumatic stress** 15, 123, 132.

Rice, M. (2006): **Differences in Trait Anger Among Children with Varying Levels of Anger Expression Patterns**, Carol Howell,

.Rydell, A; Bohlin, G; Belin, L.(2003): **Emotionality, emotion regulation, and adaptation among 5- to 8 year- old children**, American Psychological Association, Washington, DC, 30, 40

Sayar, K, et al. (2000): Anger Attacks in Depressed Turkish Outpatients, **Annals of Clinical Psychiatry**, 12, 4.

Van Beest, Gerben, A; Van, K; Eric, V; Wolfgang, S; Fieke, H. (2007): Anger in social conflict: Cross-situational comparisons and suggestions for the future, Springer Science, Business Media B.V.

Williams, R. (2005): The life skills program for managing anger and other negative moods, **Journal of Psychosomatic Research**, 58:7, 29.

Wilkowski, B; Robinson, M. (2007): **The Cognitive Basis of Trait Anger and Reactive Aggression: An Integrative Analysis**, North Dakota State University, Personality and Social Psychology Review.

	.1
	.2
	.3
(Pearson Correlation)	.4
	.5
	.6
	.7
	.8
	.9
	.10
	.11

(1)

:

- 
- 
- 
- 
- 
- 
- 
- 
- 
-

(2)

----- /

-:

-:

-:

(

)

-

( )

-

( )

-

( )

-

.( )

-

/

الرقم	العبارة	موافق جدا	موافق	محايد	معارض	معارض جدا
1-	إذا غضبت اشعر وكأنني احترق من الغيظ					
2-	إذا غضبت فلا شيء يهدأ من غضبي					
3-	أنا عصبي					
4-	غضبي يناسب الحديث الذي مررت فيه					
5-	اشعر إنني سريع الغيظ					
6-	اشعر بالغضب من زملائي الطلاب إذا دفعوني في ممرات المدرسة					
7-	اغضب كثيرا من الأهل والإخوة إذا ما وجهوا لي انتقاد					
8-	اغضب في اغلب الأحيان من الشخص الذي يمازحني وأنا جاد					
9-	إذا قام شخص ما بتغيير قناة التلفاز وأنا أشاهد برنامج هام					
10-	اغضب إذا أضعت شيء املكه .					
11-	اغضب إذا لامني والدي على شيئا ما طلبه مني ونسيته					
12-	اغضب عندما انتقد أمام الآخرين					
13-	اشعر بالغضب عندما اعمل شيء جيد ثم احصل على تقدير ضعيف					
14-	يغضبني الأشخاص الذين يعتقدون أنهم دائما على حق					
15-	اغضب حينما تتسبب أخطاء الآخرين في تأخيري					
16-	حالتى المزاجية قبل إحساسي بالغضب كانت سيئة.					
17-	ارغب في الانتقام من الشخص الذي أثار غضبي.					
18-	ارغب في الرجوع للموقف الذي أثار غضبي الآن حتى استطيع أن انتقم من الشخص الذي أغضبني.					
19-	ارغب في تأنيب الشخص الذي أثار غضبي.					
20-	إذا أظهرت غضبي فاني اشعر بانى أكد ذاتي وافرض سلطتي.					
21-	ارغب في استخدام العنف ضد الشخص الذي أثار غضبي.					
22-	كنت اشعر بالإحباط الشديد قبل إحساسي بالغضب.					
23-	اشعر بالرغبة في الصراخ في وجه الشخص الذي أثار غضبي.					
24-	استخدم العدوان ضد الشخص الذي أغضبني مما يخفف من حدة الغضب لدى.					
25-	اسب واشتم الشخص الذي أغضبني.					
26-	أشارك في بعض الأنشطة اليومية كي اخفف من حدة الغضب لدى.					
27-	ابتعد عن مصدر الغضب كي اخفف من حدة الغضب لدى.					
28-	إذا غضبت فإنني الجأ إلى طرف ثالث، مما يخفف من حدة غضبي.					
29-	أقوم بتكسير الأواني والأشياء من حولي إذا غضبتي.					
30-	ابتعد عن الموقف الذي أثار غضبي بهدوء.					
31-	استخدم أسلوب الحوار الموضوعي لتخفيف من حدة غضبي.					
32-	الحدث أو الموقف الذي أثار غضبي كان ناتج عن إهمال من الطرف الآخر.					
33-	الموقف الذي أثار غضبي كان نتيجة عدم تفكير موضوعي من الشخص الذي أثارني .					
34-	الحدث الذي أثار غضبي كان من الصعب تجنبه.					
35-	الحدث الذي أثار غضبي لا يمكن تبريره.					
36-	الموقف الذي أثار غضبي كان موجها لي بالتهديد.					
37-	الشخص الذي أغضبني كان ينوى إيقاع الأذى علي.					
38-	وأنا غضبان فاني أفسر الموقف بسخرية.					

					وأنا غضبان فاني أفكر أن الموقف أو الحدث أقل أهمية مما كنت أفكر فيه أصلاً.	-39
					أقوم بتكرار تفسير الدوافع التي جعلت الشخص يثير غضبي.	40

:

	(5-1)	-1
	(15-6)	-2
	(23-16)	-3
(29-24)		-4
(40 -30)		-5

(3)

بِسْمِ اللَّهِ الرَّحْمَنِ الرَّحِيمِ

/ /

(X)

:

:

:

:

:

:



/

/

/

:						
						-1
						-2
						-3
						-4
						-5
:						
						-6
						-7
						-8
						-9
						-10
						-11
						-12
						-13
						-14
						-15
						-16
						-17
						-18
:						
						-19
						-20
						-21
						-22
						-23

						-24
						-25
						-26
:						
						-27
						-28
						-29
						-30
						-31
:						
						-32
						-33
						-34
						-35
						-36
						-37
						-38
						-39
						-40
						-41
						42

(4)

(Pearson Correlation)

مع الدرجة الكلية للمقياس

الرقم	الفقرة	قيمة ر	الدلالة الإحصائية
1.	إذا غضبت اشعر وكأنني احترق من الغيظ	**0.535	0.001
2.	إذا غضبت فلا شيء يهدئ من غضبي	**0.446	0.001
3.	أنا عصبي	**0.561	0.001
4.	غضبي يناسب الحدث الذي مررت فيه	**0.278	0.001
5.	اشعر إنني سريع الغيظ	**0.540	0.001
6.	اشعر بالغضب من زملائي الطلاب إذا دفعوني في ممرات المدرسة	**0.465	0.001
7.	اغضب كثيرا من أفراد أسرتي إذا ما وجهوا لي انتقاداً	**0.397	0.001
8.	اغضب في اغلب الأحيان من الشخص الذي يمازحني وأنا جاد	**0.456	0.001
9.	اغضب إذا قام شخص ما بتغيير قناة التلفاز وأنا أشاهد برنامجاً هاماً	**0.498	0.001
10.	اغضب إذا أضعت شيء امتلكه .	**0.486	0.001
11.	اغضب إذا لامني والدي على شيئاً ما طلبه مني ونسيته	**0.589	0.001
12.	اغضب عندما انتقد أمام الآخرين	**0.535	0.001
13.	اشعر بالغضب عندما أقوم بعمل جيد ثم احصل على تقدير ضعيف .	**0.313	0.001
14.	يغضبني الأشخاص الذين يعتقدون أنهم دائماً على حق	**0.438	0.001
15.	اغضب من نفسي لأنني غير قادر على الوصول لهدفي	**0.285	0.001
16.	اغضب من نفسي لأنني غير قادر على الدفاع عن نفسي	**0.159	0.002
17.	اغضب من نفسي لأنني أشعر بأنني ضعيف .	**0.250	0.001
18.	اغضب حينما تتسبب أخطاء الآخرين في تأخيري	**0.193	0.001
19.	تكون حالتي المزاجية سيئة قبل إحساسي بالغضب	**0.209	0.001
20.	ارغب في الانتقام من الشخص الذي أثار غضبي	**0.598	0.001
21.	ارغب في الرجوع إلى الموقف الذي أثار غضبي الآن حتى أستطيع أن انتقم من الشخص الذي أغضبني.	**0.583	0.001
22.	ارغب في تأنيب الشخص الذي أثار غضبي	**0.635	0.001
23.	إذا أظهرت غضبي فإنني أشعر بأنني افرض سلطتي وقوتي.	**0.523	0.001
24.	ارغب في استخدام العنف ضد الشخص الذي أثار غضبي.	**0.507	0.001
25.	ينتابني شعور بالإحباط الشديد قبل إحساسي بالغضب.	**0.531	0.001
26.	أشعر بالرغبة في الصراخ في وجه الشخص الذي أثار غضبي.	**0.555	0.001
27.	استخدم العدوان ضد الشخص الذي أغضبني مما يخفف من حدة الغضب لدي.	**0.573	0.001
28.	اسب واشتم الشخص الذي أغضبني.	**0.606	0.001
29.	ابتعد عن مصدر الغضب كي اخفف من حدة الغضب لدي	**0.276	0.001
30.	إذا غضبت فإنني الجأ إلى طرف ثالث، حتى يخفف من حدة غضبي	**0.580	0.001
31.	أقوم بتكسير الأواني والأشياء التي حولي إذا غضبت	**0.436	0.001
32.	ابتعد عن الموقف الذي أثار غضبي بهدوء	**0.113	0.029
33.	استخدم أسلوب الحوار الموضوعي للتخفيف من حدة غضبي.	**0.307	0.001
34.	الموقف الذي أثار غضبي ينتج عن إهمال من الطرف الآخر	**0.315	0.001
35.	الموقف الذي أثار غضبي كان نتيجة عدم تفكير منطقي من الشخص الذي أثارني .	**0.410	0.001
36.	الحدث الذي أثار غضبي كان من الصعب تجنبه	**0.611	0.001

0.001	**0.410	الحدث الذي أثار غضبي لا يمكن تبريره	.37
0.001	**0.574	الموقف الذي أثار غضبي كان موجها لي بالتهديد	.38
0.001	**0.550	الشخص الذي أغضبني كان ينوى إيقاع الأذى بي وبممتلكاتي	.39
0.001	**0.371	عندما غضبي فإنني أفسر الموقف بسخرية.	.40
0.001	**0.473	عندما غضبي فإنني أفكر أن الموقف أقل أهمية مما كنت أفكر فيه أصلا.	.41
0.001	**0.211	أقوم بتكرار تفسير الدوافع التي جعلت الشخص يثير غضبي.	.42

## (Pearson Correlation)

مع الدرجة الكلية للبعد.

البعد	رقم الفقرة	قيمة ر	الدلالة الاحصائية	
تؤرة الغضب	.1	**0.675	0.001	
	.2	**0.680	0.001	
	.3	**0.594	0.001	
	.4	**0.520	0.001	
	.5	**0.654	0.001	
	.6	**0.514	0.001	
مثيرات الغضب	.7	**0.361	0.001	
	.8	**0.414	0.001	
	.9	**0.506	0.001	
	.10	**0.495	0.001	
	.11	**0.587	0.001	
	.12	**0.569	0.001	
	.13	**0.462	0.001	
	.14	**0.491	0.001	
	.15	**0.443	0.001	
	.16	**0.416	0.001	
	.17	**0.428	0.001	
	.18	**0.405	0.001	
		.19	**0.346	0.001
		.20	**0.714	0.001
.21		**0.734	0.001	
.22		**0.702	0.001	
.23		**0.675	0.001	
.24		**0.602	0.001	
.25		**0.572	0.001	
.26		**0.565	0.001	
.27		**0.486	0.001	
	.28	**0.602	0.001	
	.29	**0.528	0.001	
	.30	**0.634	0.001	
	.31	**0.639	0.001	
	.32	**0.152	0.003	
	.33	**0.445	0.001	
	.34	**0.504	0.001	
	.35	**0.437	0.001	
	.36	**0.539	0.001	
	.37	**0.513	0.001	
	.38	**0.598	0.001	
	.39	**0.626	0.001	
	.40	**337. 0	0.001	
	.41	**0.525	0.001	
	.42	**0.236	0.001	

(5)

\*  
\*  
\*  
\*  
  
\*  
\*  
\*

















الفهارس:

فهرس الآيات القرآنية

47	28	" الَّذِينَ آمَنُوا وَتَطْمَئِنُّ قُلُوبُهُمْ بِذِكْرِ اللَّهِ أَلَا بِذِكْرِ اللَّهِ تَطْمَئِنُّ الْقُلُوبُ".....	1
47	36	" وَإِنَّمَا يَنزَعَنَّكَ مِنَ الشَّيْطَانِ نَزْعٌ فَاسْتَعِذْ بِاللَّهِ إِنَّهُ هُوَ السَّمِيعُ الْعَلِيمُ".....	2
48	37•36	فَمَا أوتيتُمْ مِنْ شَيْءٍ فَمَتَاعُ الْحَيَاةِ الدُّنْيَا وَمَا عِنْدَ اللَّهِ خَيْرٌ وَأَبْقَى لِلَّذِينَ آمَنُوا وَعَلَىٰ رَبِّهِمْ يَتَوَكَّلُونَ (36). وَالَّذِينَ يَجْتَنِبُونَ كَبَائِرَ الْإِثْمِ وَالْفَوَاحِشَ وَإِذَا مَا غَضِبُوا هُمْ يَغْفِرُونَ (37).....	3

47	....." ";	1
47	....."	2
47	....." ; "	3
47	....."	4
47	....." "	5
48	....." ; "	6
48	....." :	7

فهرس الجداول

<b>68</b>	..... 18-14	<b>1.3</b>
<b>69</b>	18-14 .....	<b>2.3</b>
<b>69</b>	.....	<b>3.3</b>
<b>70</b>	.....	<b>4.3</b>
<b>77</b>	.....	<b>1.4</b>
<b>79</b>	(t- test)	<b>2.4</b>
<b>80</b>	.	<b>3.4</b>
<b>81</b>	(Two Way ANOVA)	<b>4.4</b>
<b>84</b>	.	<b>5.4</b>
<b>85</b>	(Two Way ANOVA)	<b>6.4</b>
<b>87</b>	.	<b>7.4</b>



<b>88</b>	(Two Way ANOVA)	<b>8.4</b>
<b>91</b>	(Tukey)	<b>9.4</b>

## فهرس النمادج والأشكال

23		(1):

<b>114</b>	.....	<b>(1)</b>
<b>115</b>	.....	<b>(2)</b>
<b>118</b>	.....	<b>(3)</b>
<b>121</b>	(Pearson Correlation) .....	<b>(4)</b>
<b>125</b>	.....	<b>(5)</b>
<b>126</b>	.....	<b>(6)</b>
<b>127</b>	.....	<b>(7)</b>
<b>128</b>	.....	<b>(8)</b>
<b>129</b>	.....	<b>(9)</b>
<b>130</b>	.....	<b>(10)</b>
<b>131</b>	.....	<b>(11)</b>

## فهرس المحتويات

	.....	
	.....	
	.....	
	.....	
	.....	
	.....	
	:	<b>1</b>
<b>2</b>	.....	<b>1.1</b>
<b>7</b>	.....	<b>2.1</b>
<b>7</b>	.....	<b>3.1</b>
<b>8</b>	.....	<b>4.1</b>
<b>8</b>	.....	<b>5.1</b>
<b>9</b>	.....	<b>6.1</b>
<b>9</b>	.....	<b>7.1</b>
	:	<b>2</b>
<b>10</b>	..... :	<b>1.2</b>
<b>11</b>	.....	<b>1.1.2</b>
<b>14</b>	.....	<b>2.1.2</b>
<b>15</b>	.....	<b>3.1.2</b>
<b>18</b>	.....	<b>4.1.2</b>
<b>19</b>	.....	<b>5.1.2</b>
<b>19</b>	.....	<b>1.5.1.2</b>
<b>19</b>	.....	<b>2.5.1.2</b>
<b>20</b>	..... Ellis	<b>3.5.1.2</b>
<b>22</b>	..... Beck. A	<b>4.5.1.2</b>

<b>23</b>	.....Karn Horney	<b>5.5.1.2</b>
<b>23</b>	.....Victor, Frankl	<b>6.5.1.2</b>
<b>25</b>	.....Stanley Hall	<b>7.5.1.2</b>
<b>25</b>	.....Spielberger	<b>8.5.1.2</b>
<b>27</b>	.....James, Avirll	<b>9.5.1.2</b>
<b>27</b>	.....(Novaco)	<b>10.5.1.2</b>
<b>28</b>	.....	<b>11.5.1.2</b>
<b>30</b>	.....	<b>6.1.2</b>
<b>32</b>	.....	<b>7.1.2</b>
<b>33</b>	.....	<b>8.1.2</b>
<b>35</b>	.....	<b>9.1.2</b>
<b>37</b>	.....	<b>10.1.2</b>
<b>47</b>	.....	<b>2.2</b>
<b>47</b>	.....	<b>1.1.2.2</b>
<b>54</b>	.....	<b>2.1.2.2</b>
	:	<b>3</b>
<b>68</b>	.....	<b>1.3</b>
<b>68</b>	.....	<b>2.3</b>
<b>68</b>	.....	<b>3.3</b>
<b>69</b>	.....	<b>4.3</b>
<b>70</b>	.....	<b>5.3</b>
<b>73</b>	.....	<b>6.3</b>
<b>74</b>	.....	<b>7.3</b>
<b>74</b>	.....	<b>8.3</b>
	:	<b>4</b>
<b>76</b>	.....	<b>1.4</b>
<b>77</b>	.....	<b>1.1.4</b>
<b>78</b>	.....	<b>2.1.4</b>
<b>79</b>	.....	<b>3.1.4</b>

<b>83</b>	.....	<b>4.1.4</b>
<b>86</b>	.....	<b>5.1.4</b>
	:	
<b>94</b>	.....	<b>1.5</b>
<b>95</b>	.....	<b>1.1.5</b>
<b>95</b>	.....	<b>2.1.5</b>
<b>96</b>	.....	<b>3.1.5</b>
<b>99</b>	.....	<b>4.1.5</b>
<b>100</b>	.....	<b>5.1.5</b>
<b>103</b>	.....	<b>2.5.1.5</b>
<b>104</b>	.....	<b>3.5.1.5</b>
<b>105</b>	.....	<b>4.5.1.5</b>
<b>105</b>	.....	
<b>110</b>	.....	
<b>114</b>	.....	
<b>132</b>	.....	
<b>132</b>	.....	
<b>133</b>	.....	
<b>134</b>	.....	
<b>136</b>	.....	
<b>137</b>	.....	
<b>138</b>	.....	