



2004-1967

-

1433 هـ / 2012 م

2004-1967

:

.. :

1433 هـ / 2012 م



2004-1967

:

20714379 :

... :

2012/ 5 / 2 :

.....

. . -1

.....

-2

.....

-3

-

2012- 1433

⋮

⋯

⋮

:

.

.....:

.....:

• ...

•

•

•

:

:

•

.(12 2010) .

:

•

:

•

:

•

.(2 2002) .

.(1995) .

:

•

.() :

•

:

•

()

:()

•

:()

•

%15

.(613 2004) .

()

2000 : •
 2000 : •
) : •
 .(20 2004). (: •
 .(18 1993). : •
 . : •
 .(18 1993).
 .() : •
 .(16 1993) .

:

2004-1967

()

1000

Israeli Colonization 1967-2004:

Its repercussions on the local Palestinian society in the Governorate of Bethlehem

Name: Rasha Daoud Muhammad Rabay'a

Supervisor: Pro. Aziz Haider

Abstract

The study aims to give a clear idea about the Israeli occupation in the Governorate of Bethlehem. The study shows that Israel worked, and is working hard, to control the most important strategic locations in the governorate.

The study, further shows, the most important reasons that make Israeli occupation build settlements in the Governorate of Bethlehem. The study located the important reasons that stand behind the decisions made by the Israeli Occupation Authorities. The study pinpointed the stages of colonization from 1967 to 2004 and their repercussions on the local Palestinian society.

The historical approach, which was used as a tool of analysis, explains the concept of occupation, its historical stages, the most important projects of Israeli occupation and the number of Israeli settlements in the Governorate.

The research used several sources including writing sources, books, journals and various websites to review the most important historical events in this regard that pertain to the Governorate.

The most important results in this study are:

Firstly, there are new plans to build new colonies (settlements) in the Governorate of Bethlehem, secondly, the Separation wall aims at, and has in fact, realized the separation of a number of local villages from the rest of the country side of the Governorate.

Finally, the construction of the Separation wall has affected negatively the Palestinian economy in general and the local economy in the Governorate in particular, causing the influx of Palestinian "immigrant" work force from the Palestinian territory into Israel.

:

..... :

.....

..... :

..... :

..... Abstract

..... :

.....

1	1.1
3	2.1
3	3.1
4	4.1
4	5.1
5	6.1
5	7.1
6	8.1
6	9.1
10	
11	1.2
13	2.2
15 2004 1967	3.2
17	1.3
):	1.1.3
17(
18 :	2.3
20 :	3.3
24	4.3
24	1.4.3
30	5.3

32	6.3
33	1.6.3
33 :	.2.6.3
36	1.4
36	1.1.4
372004-2002	2.4
38	3.4
40	4.4
40...	1.4.4
44	2.4.4
472004_1967	1.5
47	1.1.5
50	2.5
50 :	1.2.5
51	2.2.5
52	3.2.5
53	3.5
54	4.5
55	1.5.5
56	2.5.5
57	3.5.5
59 :	
62	

67		.1
68		.2
69		.3
70		.4
71		.5
72		.6
73		.7
74		.8
75		.9
76	2004	.10
77	2004 2000	.11
78		.12
80		.13
81	2004-1967	.14

19

1967

2004

:

2.1

3.1

4.1

-1

.2004-1967

-2

-3

-4

.2004

-5

5.1

:

2004_1967

.1

.2

-3

-4

-5

6.1

-1

-2

-3

-4

7.1

1967

2004

8.1

9.1

_____ **1981_**

)

_____ 1980-1967

()

(())

()

_____ **1984**

1967

2005

"

"

1981



()

-

26

: 1.2

:

.(32 1992).

780

. 10

(457 1984).

. . 2000

325

.(192-191 2005).

37

.(15 2000)

-22 2000).

.(23

()

).

648 (10-9 2008

"

(192 2005) "

(458 1984) .

.(21 1992)

1099

.(459 1984).

.(192 2005).

. 1917 1517

.(104 2008).

1917

1948_1917

).

(18 _17

.(193 2005)

2.2

1967

%60

:

1967

16

1985

4292

- 193 2005) .
1967 (194
1967\12\25 194

1955

4

:

1980

1983 1982

1971 418

.(92 -89 .) .()

.2004

1967

3.2

² 607,858

8

)

(5607858)

(1948

.

900

412

) .

.(2001

18,5

180

² 607,858

72

:

(%3)

18,7

75

16110

32

.(2009

) . 77

: 1967

:

•

•

•

1948-1917

1967

•

² 18,5

•

77

1.3

1967

1967

):

1.1.3

.(

:

-1

-2

-3

.(58 1985) .

:

2.3

1977-1967 ()

•

1967

.1977

()

:

1977-1967

76

7

.(xxv 1981).

.(133 _128 1998 111).

1985-1977 ()

•

.(13 2007).

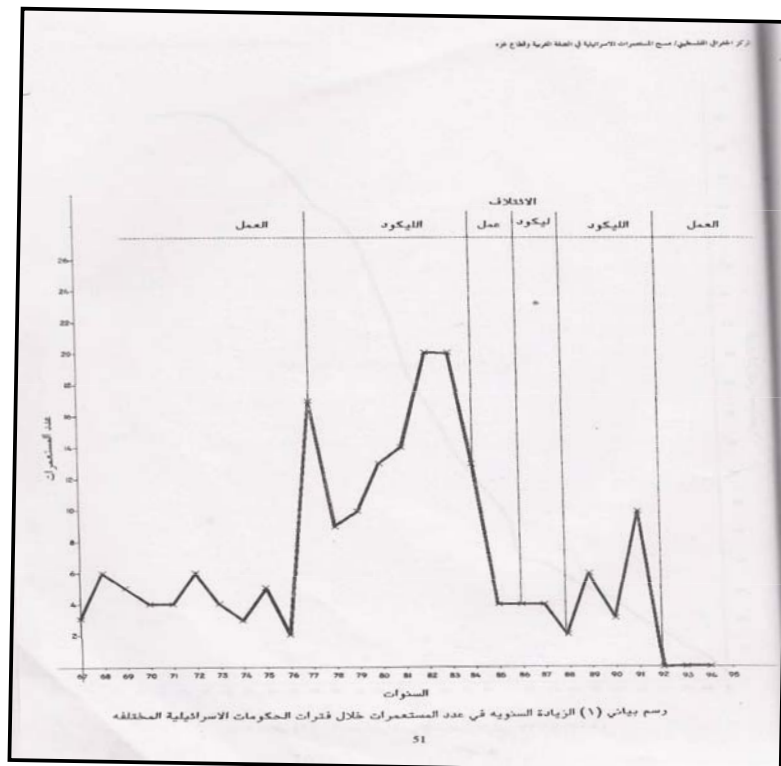
.1967

(xliv 1981) .

1978

.(571 2003) .

1990-1985



()

%11

17

12

.(25 2004

).

2004-1991

•

2004-1991

2000

(6)

(14)

:

3.3

1971

1974

15

1991).

(16

1967

170,000

1991

70,000

1992

42

.(41 -36 .).

2005

(5) .(99 2005).

:

•

•

2

1967

.(443 2003).

1997

6500

2001) . .(-)

.(60

()

1967

1967

).(()

.(21-20 1998 112

:

50

.(61 -60 2001).

()

:

) .

.(137 -136 1998 111

:() •

1976

(35 2001) 4600

(2700)

1970

(840)

1970

.

(30200) 1993

2001). (2743)

(10000)

%90,2

(108 -107

30,3

1989

28

) .1996

.(156 -155 2005

4.3

(4)

1.4.3

1948

(www.gush-etzion.org.il).1967

1967

. 1967

(96 -95 1993) .

21

1000

4500

%25

(75 198).

.(96 _95 1993).

•

.()

1971

470

.(22 1994).

169 18

70

1993).

.(35 .).

(25 _24

•

1979

.(20 1994).

1983

"

"

. (\) (131 1986) .

.(35

•

1975

.(20 1994) .

270

1969 ()

.(11 1981) .

).

\

(22 _21 1993

.(34 .) .

()

•

1982

9

.(33 1993) .

:

•

1982

(48 1991) .

.() .

•

1985

1982

1993).

.(48_47

•

1967

1977

1975

.(52 _51).

1978

()

250

9

()

1979\2\25

250

1981).

.(25 24

•

1983

1984

30

.(59 1993)

() •

1983

1982

150

300

1991

75

60

1986

.(69 _68 1993).

•

1977

1993) .

1929

.(115 _114

1976

1979

1977

1980

1980 ()

(84 -83 1981) .

100 1991 76 1984
132 190 \1991
1985
(115 114 1993)

•
1969

1948

()

).

(39 -38 1981

: •

(26 1994) .1980

• بيت عين (تسوريف):

673 1989

86) 1992 (35) 1990

(10) .(22 1994) . (

: •

2004

55000

" " " "

" "

"

(8) .(www.poica.org) . "

5.3

(59 2005) .

" "

()

.(www.elaph.com)

:

:

•

2001

"

"

"

"

"

"

.(www.btselem.org)

•

1967

2000

.(www.poica.org) .

6.3

1993

2000

2000

.(www.arij.org).

7680

32

) . 30

.(2009

1.6.3

: **.1**

.2

()

) **.3**

(

: **.4**

: **.5**

(2) .(www.arij.org) .

: **.2.6.3**

(9)

9	
10	
10	
2	
5	
5	
3	
8	
25	

.(www.arij.org)

:

1967 •
1913-1903 .1881

•

•

•

•

1.4

1.1.4

50

()

52

.(33 2004)

.(www.arij.org) .

2005)

200,000

1995

.(8

2001

.(55 2005)

2002

(www.btselem.org).

2002

300

الهجمة الاستيطانية على
محافظة بيت لحم بعد العام 1967 وإنهاء بجدار الفصل العنصري، تقرير (2009).

2004-2002

2.4

:

2002

(2004 15)

13,5

()

) .

%26

. (2006) -

()

:

%2,5 1,3

. (2006) -) .

) 60

:

(

) . %7 3,6
(2006 () -
:

53261 .(http://www.nbprs.ps) .

) . %31 16,3
(2006 () -
(60) :

%33 17,2
(2006 () -) .

3.4

(3) .()

2002\4\1

2002\8\7

2004

(1) .(142 -139 2004)

4.4

1.4.4

: •

1989

.(62-61 1994).

•

1948

1967

(218)

.1967

.(158 2003). 1982

1981

1983

1999_1997 (77 1984)

)

(1998

613
4000
)
(1999
220 2003
(www.palestine-info.info)

(156 2003)
1954
14
(337 1999)

1983
1984
(61 1984)
1989

-46 1994)
1999_1997 (48

). 150
2003 (1999

(www.palestine-info.info) . .



102
1999 (61 1984)

200

).
2003 (1999

www.palestine-info.info.() . 10

(11)

(13)

•

1968

.(140 2000)

()

1995

2000

. (www.poica.org) .

•

.(83 .)

()

.(www.palestineremembered.com) .

2.4.4

(3)

1967 (320) 1987

(6,1) 1987 (4,2)

.(48 2004) .

1981

1984) .1984

46 11,000 2002 .(69

35

.(622 2002) .

2004-2002

)

2002 .(2009

.(54 -8) .

•

2002) .

1950

1967 (621

.(shahin, n.d, p.137) . .

35 (4000) 650

2003-2000
30
150

(www.alrowwad.virtualactivism.net)

).

.(163 2003

.()

•

%60

1995

.(621 2002)

.(shahin, n.d, p.137).

2004-2001

.(2009) .

:

•

200,000

•

2002

•

•

1956

2004_1967

1.5

1.1.5

1967

:

.1

1984

%91

%20,8

(628)

1984

%65,4

2002-2001

. (مصطفى، د.ن، ص48-ص49).

64,111

50

271,533

.(www.arij.org)

91

.2

.3

%35

(2008-6000)

.(www.arij.org) .

-4

%49 1984

%14 1984-1970

22,5 1970 98,6 . (مصطفى، د.ن، ص48-ص49).

في شهر نيسان 2002 تسببت الاجراءات والمماوسات الاسرائيلية الهادفة إلى خنق الصناعة الفلسطينية، بإغلاق بعض مصانع الحجر والرخام التي تعمل بطاقة إنتاجية لا تزيد عن 35%، وتسريح حوالي 28 عامل، بخسارة مباشرة قدرت بقيمة 929663 دولار. (www.arij.org).

1000

.5

).

.(49 _48

.(100 2005).

.).

.(103 -102

:

.(5 1997) .

1980

80

1984 () .

.(73

2.5

: 1.2.5

) 6 **.1**

752 (

.2

1967

2002

:

5 3

2003

.3

1993

1991

.4

.5

2005) .

.(17 -15

2.2.5

.1

%11,5

70

2 608

2000

7

).

.(37 -36 2005

.2

.3

) .

.(23 -20 2005

3.2.5

.1

: .2

.3

: .4

.5

.(28-25 2005) .

.6

.(37 2004) .

.7

.1\2\2004

3.5

1967

1967

1967

.2002

) .

.(

4.5

1967

1967

1967\6\7

1967\8\15

(92)

1967\10\30

(158)

%76

1948

³ 535

³ 53

³ 840-625

1967

³ 120-100

³ 960-725

³ 70

.(88 -85 .

) .

()

).

(189-17 2005

1985

1990

1.5.5

1978

6

.(11 -7 1997).

2.5.5

1985

1996

2

1997

.(12 1997) .

3.5.5

1,5

2,5

/

1984

()

3

1991

.1996

2

1996

1991 %90

) .

.(17 -13 1997

:

1000

1967

•

•

•

•

•

:

.

.

500

()

2004

5

55000

_____		.13
	.2000	
1 _____		.14
	.2001	
1 _____		.15
	.1999	
_____		.16
	.2004	
	1 _____	.17
		.2004
.2000	1917-1517	.18
_____		.19
		.2007
1 _____		.20
	.1993	
_____		.21
	.(1978	<u>1977-1967</u>
	. . . 1994 _____	.22
	1 _____	.23
		.2004
.2003	1 _____	.24
_____		.25
	.1981 -	

	_____			.26
		.1984		
	<u>1970-1020</u>	_____		.27
	-	_____		.28
	.2005		109 1	
1	<u>1993-1967</u>	_____		.29
		.2001		
	<u>"2006-1976"</u>	_____		.30
	.2010			
	_____			.31
		.1995	1	
	<u>2005</u>	_____		.32
	.2005		<u>2004</u> _____	
	_____			.33

	.2002		1 <u>1948 1917</u>	
(9)	_____			.34
		.2004		
	_____			.35
		.1991		
(_____)		.36
		.2005		
	1 <u>2004</u>	_____		.37
		.2004		

.1984	1	_____	.38
_____			.39
	.2002		
_____			.40
		.2004	
_____			.41
	.1999	_____	

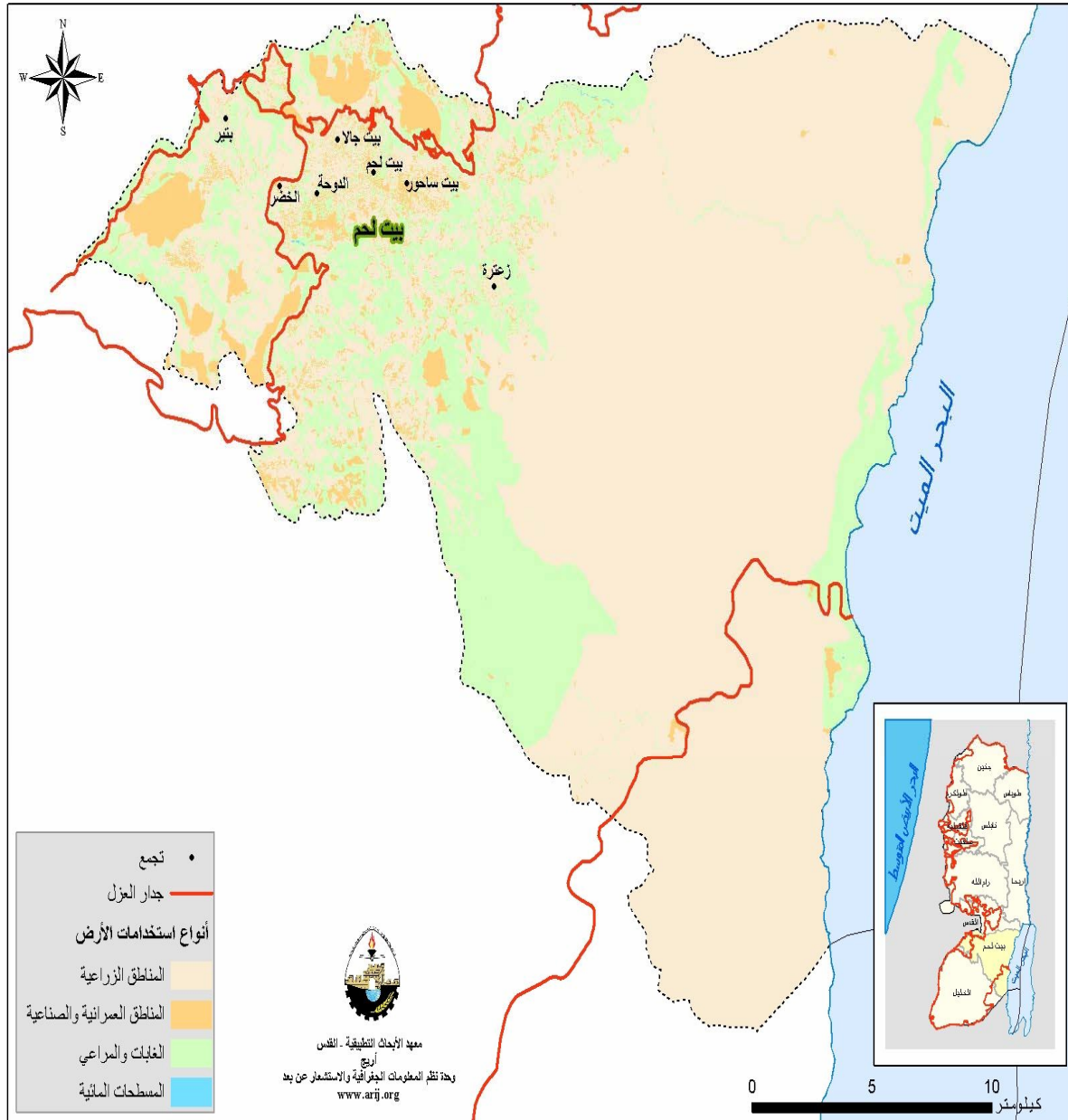
1. Shahin, mariam, Palestine A guidy, n.d.

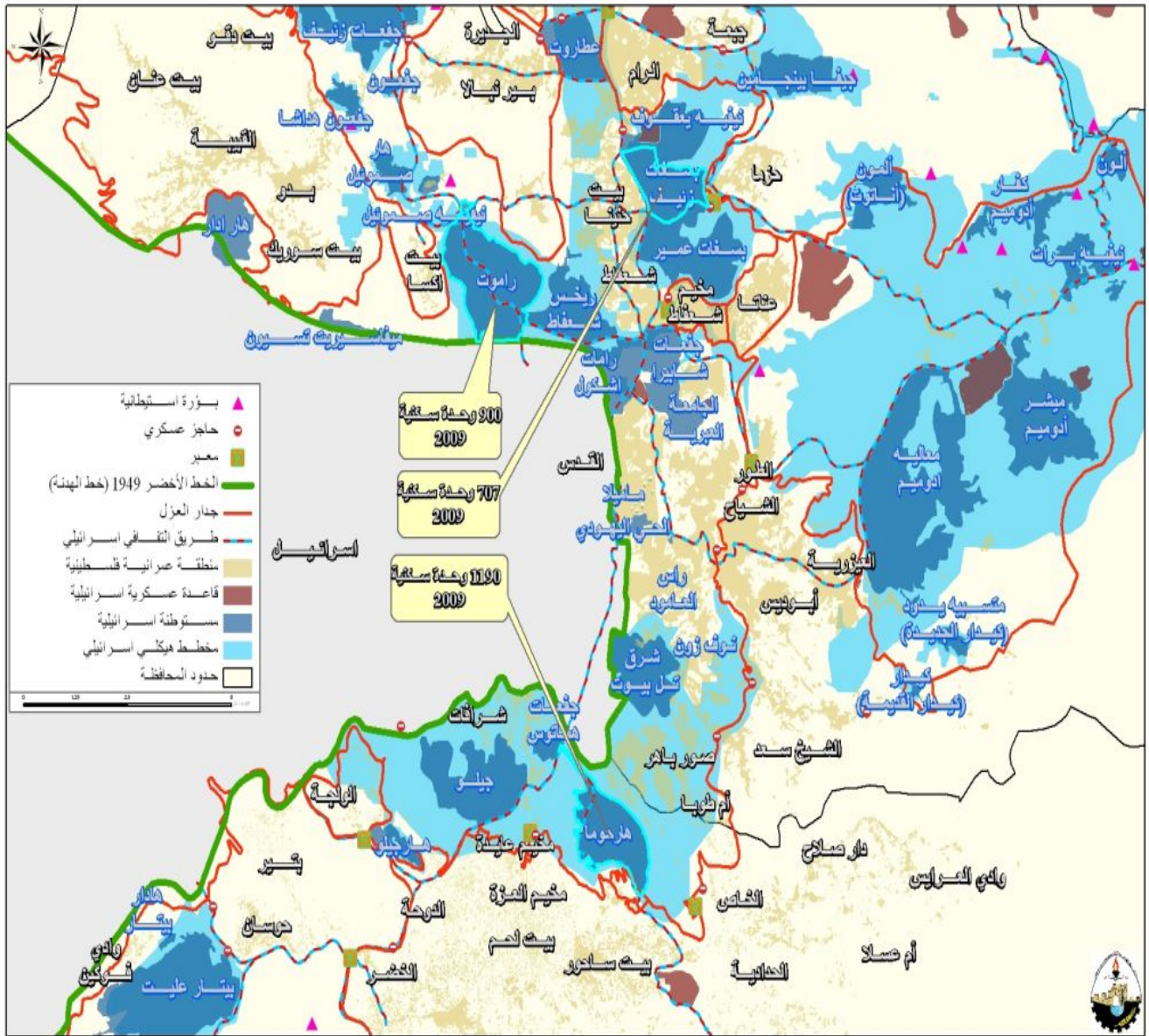
_____			.1
	.1985		1
_____			.2
.2003			
_____			.1
		.2009	
_____			.2
		.1999	
_____			.3
	.2004	<u>2004</u>	_____

_____	.4
.2004	<u>2003</u>
_____ ()	.5
.1998 112	
_____ ()	.6
.1998 111	
_____	.7
.2008	_____
_____	.8
.2005 (1) ()	
1967	.9
.2009	_____
: _____ () -	.10
.2006	12

<u>www.wafainfo.ps\atemplate()</u>	.1
<u>www.poica.org\editor\case</u>	.2
<u>www.nbprs.ps\page.ps</u> .()	.3
<u>www.palestineremembered.com</u>	.4
<u>www.alrowwad.vituactivism.net</u>	.5
www.ocha.com ()	.6
<u>www.gush-etzion.org.il</u>	.7
	.8
<u>www.btselem.org\arabic\settlements</u>	

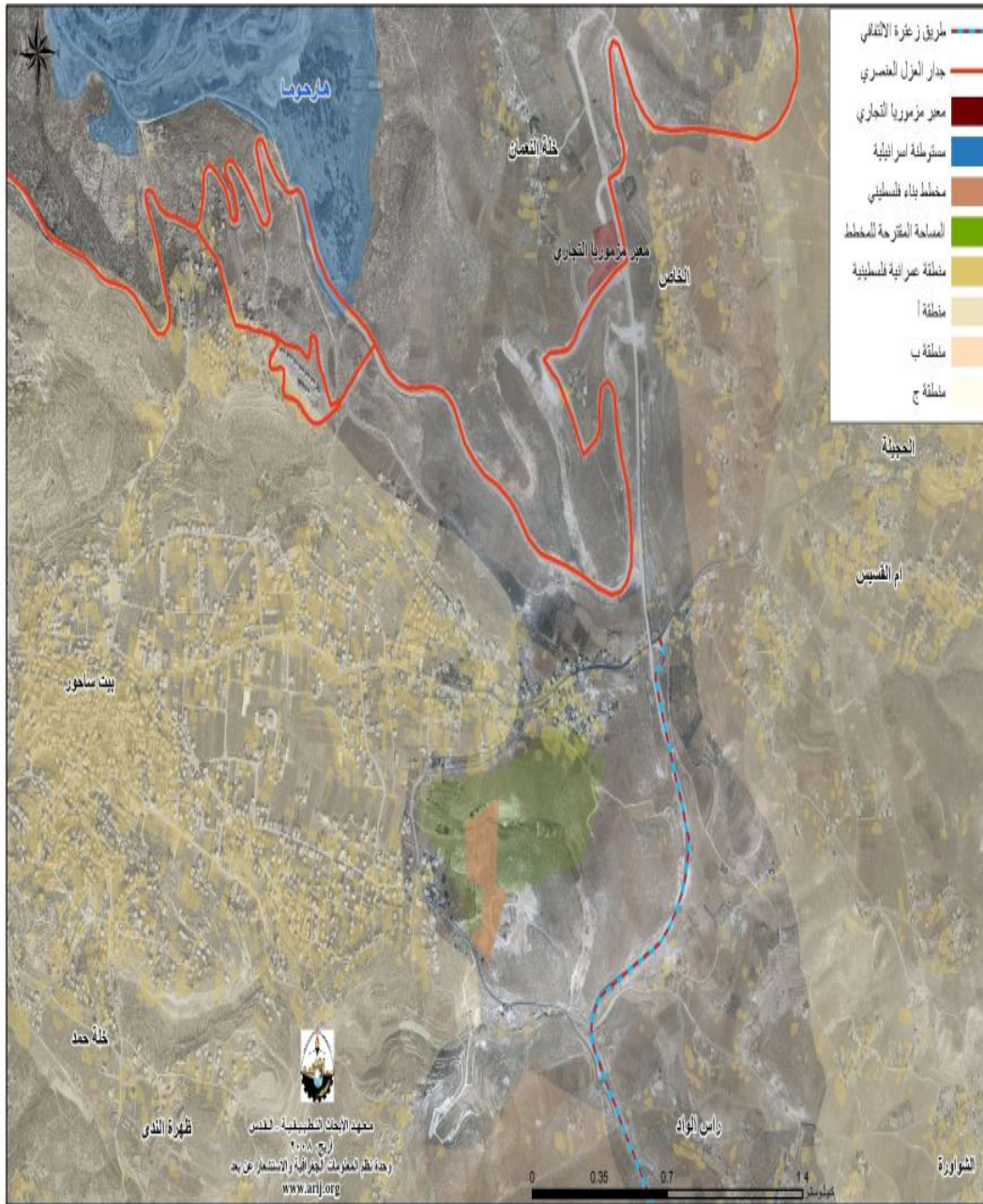
(1)



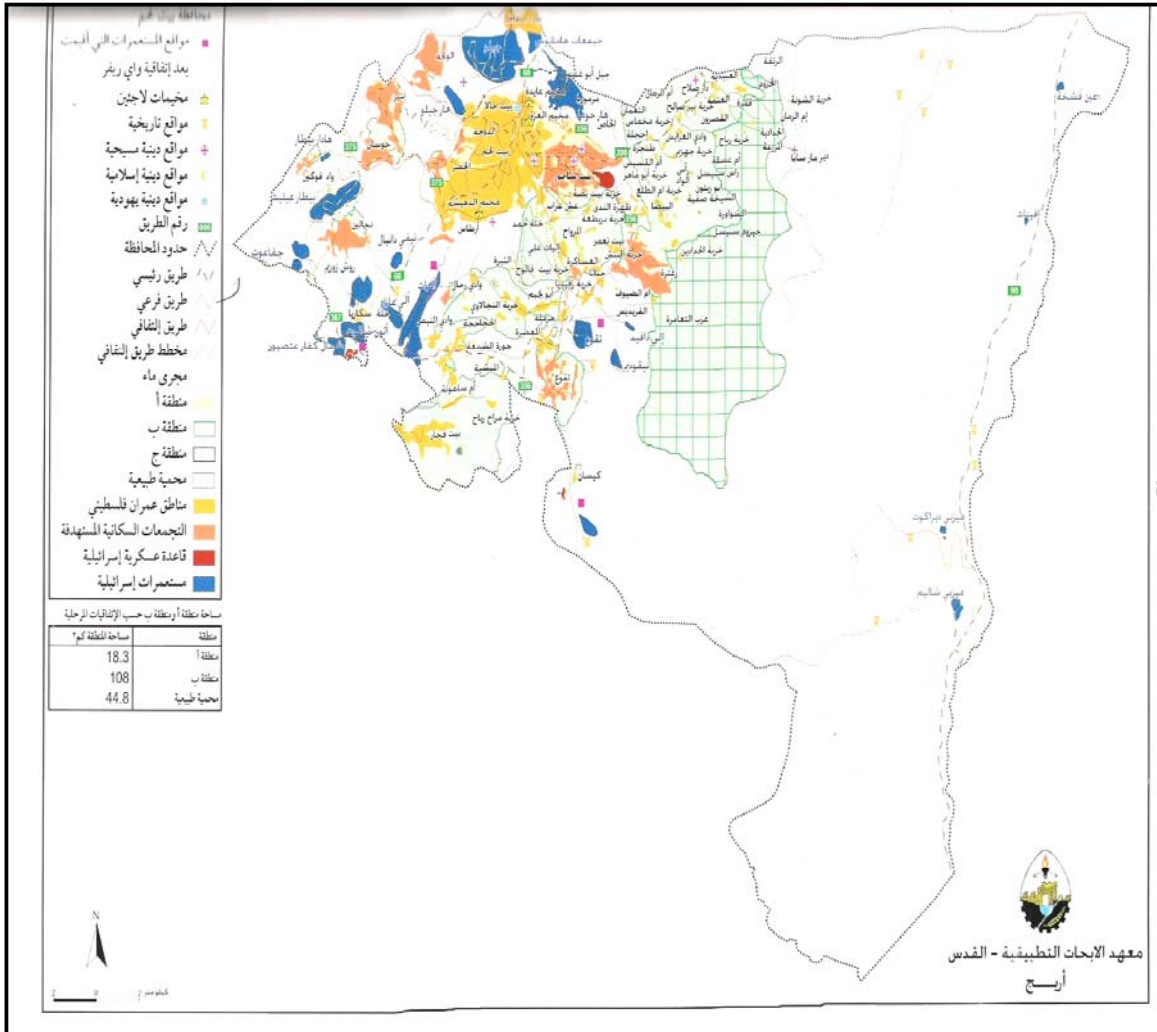


. () -

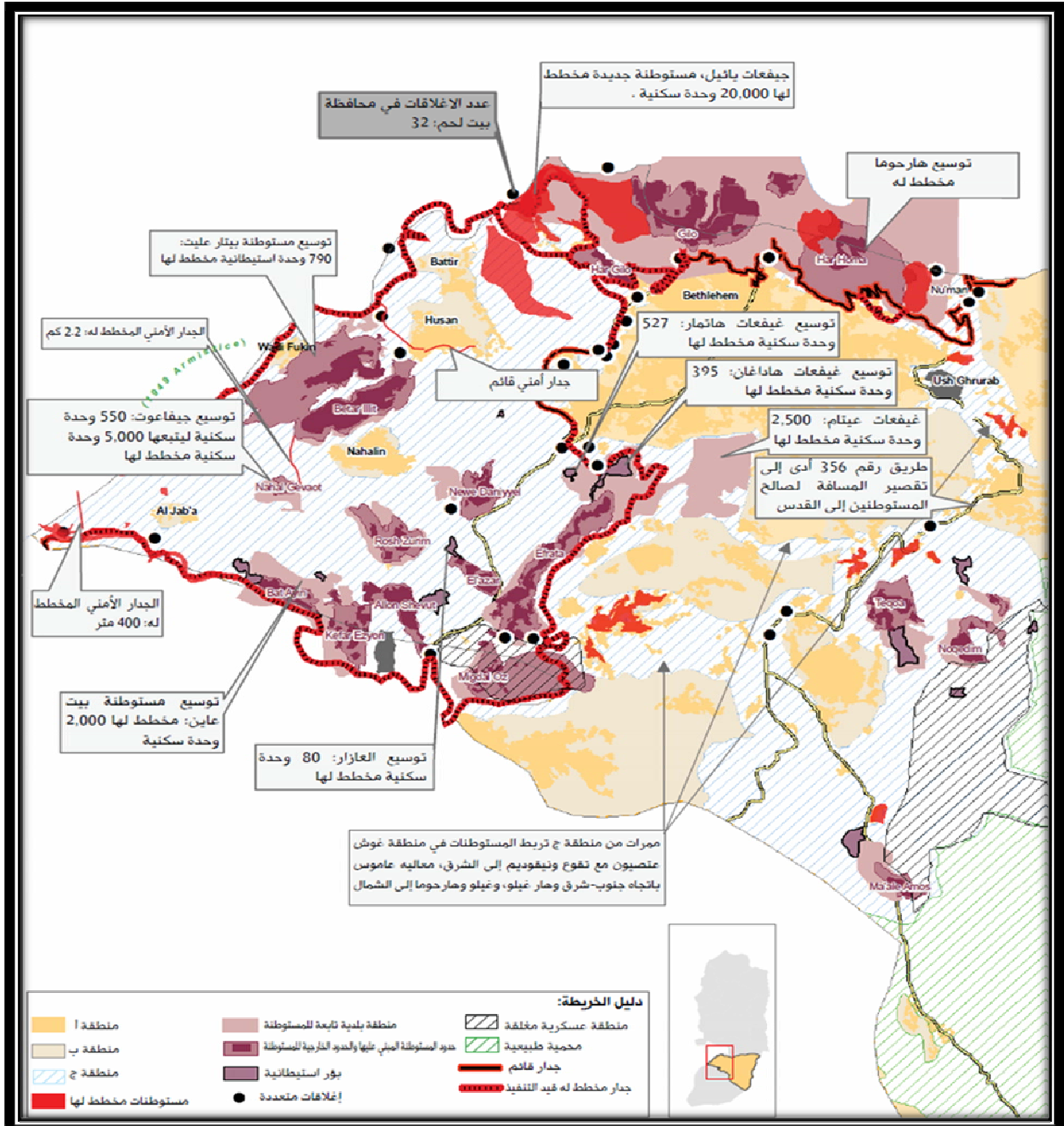
(3)



.() -



(7):



(2009).

)

(9)

		300
24 .300		
) (
.367 24) (
.375		/ /

.() -

2004

(10)

-	-				
27869	2949	40000	1971		1
	290	1215	1991		2
	2215	7236	1997		3
	414	479	1972		4
529	153	3291	1983		5
1508	893	550	1969		6
153	153	40	1983		7
3906	182	115	1967		8
	1003	0043	1971		9
542	582	1706	1975		10
7586	2390	8300	1980		11
5848	58	40	1978		12
	4912	36400	1985		13
585	584	1883	1982		14
427	217	210	1999		15
666	438	886	1982	() -	16
1970	1071	1635	1977		17
97	97	15	1969		18
77	77	15	1991		19
970	440	195	1971		20
52733	19,118	107,611			

www.arij.org

(11)

2004 2000

6			2000	-		.1
19			2004-2000	-		.2
				- -		
47			2004-2000	-	- - -	.3
				- -	- -	
					-	
16		c -	2004-2000	-		.4
				-		
8			2004-2001	-		.5
				-		
7			2004-2001	-		.6
				-		
18			2004-2002	-		.7
3			2003-2001	-		.8
2			2002			.9
1			2002			.10
1			2002			.11
1			2002			.12
1			2002			.13
8		c -	2004-2000			.14
3		c	2002			.15
1			2002			.16
6		c	2003	-		.17
11		c	2004-2000			.18
1			2003			.19
1			2004			.20

.(2009)

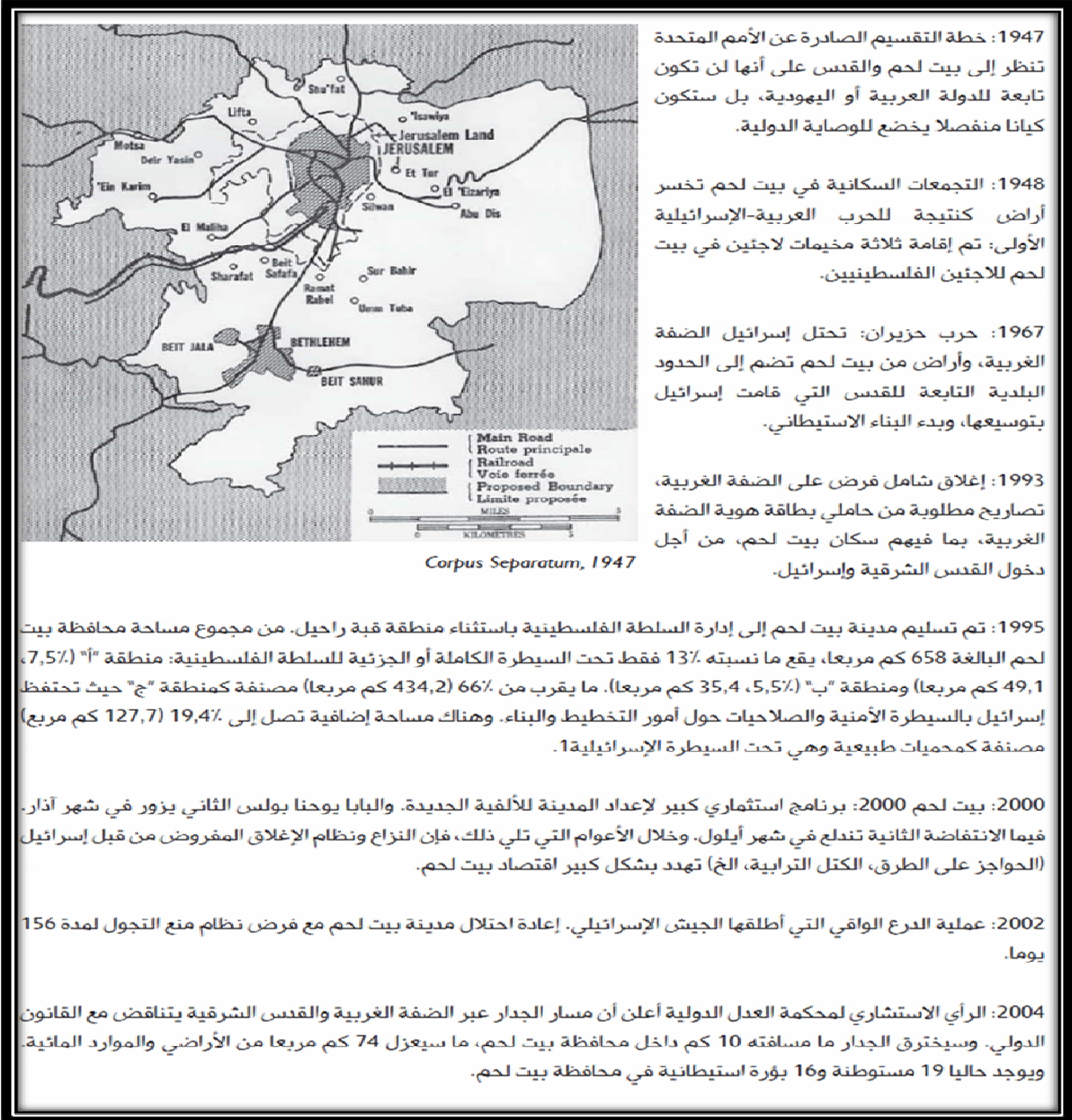
(12)

1.068.300	5.200		.1
489.150	2.200		.2
237.800	1.000		03
81.200	1.000		04
155.000	1.500	-	05
217.000	2.000		06
158.900	2.000		07
387.500	5.000	-	08
205.670	2.500		09
120.895	1.400		010
137.820	2.000	-	011
117.820	1.500		012
218.415	2.600	-	013
75.350	1.500	-	014
251.415	3.500	-	015
165.600	2.500		016
34.530	600		017
92.730	2.700	-	018
48.700	1.300		019
280.500	3.000	-	20
45.500	1.200		21
154.500	3.000	-	22
141.000	3.000	-	23
187.000	2.500	-	24
112.100	2.800		25
99.900	2.700		26

61.500	1.300	-	27
118.100	2.200	-	28
146.900	2.800	-	29
78.360	2.100	-	30
398.850	4.500		31
101.000	2.400	-	32
33.660	900	-	33
163.000	4.000	-	34
46.800	900	-	35

).(2009)

المنطقة وعدد السكان	عمليات الهدم والتشريد	الخدمات	الحياة اليومية	أراضي القرية المتضررة بسبب الجدار المخطط له والمستوطنات
الولجة 2,041	تدمير 23 منزلًا و 12 منشأة زراعية؛ وتدمير خزانين خلال بناء الطريق الالتفافي أوامر هدم معلقة ضد 46 منزل	عيادات: لا يوجد مرافق صحية مدارس: مدرسة ثانوية في بيت جالا أو بيت لحم القمامة: تلقى في دار صلاح على الجانب الآخر من مسار الجدار المخطط له شرطة السلطة الفلسطينية: تنسيق مع السلطات الإسرائيلية، ومرافقة الجيش الإسرائيلي لدخول الشرطة الفلسطينية المسلحة إلى القرية	اقتصاديًا: لا يوجد سوق للمنتجات داخل الجيب الاحتياجات الأساسية: 4 محال تجارية. اللحوم ومنتجات الألبان من بيت لحم حركة التنقل: ما يقرب من 1,200 يذهبون إلى بيت لحم أو الخليل يوميًا	ما يقرب من 5,000 - 4,000 دونم من أراضي القرية على الجانب الآخر من مسار الجدار المخطط له
بثير 3,967	تدمير: لا يوجد أوامر هدم معلقة ضد 7 منازل	عيادات: عيادة. الطبيب موجود ست مرات في الأسبوع. مدارس: مدرسة ثانوية القمامة: تلقى في يطا على الجانب الآخر من مسار الجدار المخطط له شرطة السلطة الفلسطينية: كما أعلاه	اقتصاديًا: لا يوجد سوق للمنتجات داخل الجيب الاحتياجات الأساسية: ما يقرب من 20 محلا تجاريا صغيرا. اللحوم ومنتجات الألبان من بيت لحم والخليل حركة التنقل: ما يقرب من 2,000 يذهبون إلى بيت لحم أو الخليل يوميًا	ما يقرب من 3,000 دونم من أراضي القرية على الجانب الآخر من مسار الجدار المخطط له
حوسان 5,551	تدمير 10 منازل و 25 خلية نحل، و 20 حظيرة للحيوانات، وخزان أوامر هدم معلقة ضد منزلين	عيادات: عيادة. الطبيب موجود أربع مرات في الأسبوع. معدات إسعاف أولي متوفرة فقط. مدارس: مدرسة ثانوية القمامة: تلقى في يطا على الجانب الآخر من مسار الجدار المخطط له شرطة السلطة الفلسطينية: كما أعلاه	اقتصاديًا: لا يوجد سوق للمنتجات داخل الجيب الاحتياجات الأساسية: ما يقرب من 160 محلا تجاريا صغيرا. اللحوم ومنتجات الألبان من بيت لحم حركة التنقل: ما يقرب من 2,000 يذهبون إلى بيت لحم أو الخليل يوميًا	ما يقرب من 2,500 دونم من أراضي القرية على الجانب الآخر من مسار الجدار المخطط له أمور أخرى: فرص محدودة للنمو الطبيعي باستثناء التوسع العمودي
وادي فوكين 1,168	تدمير: لا يوجد أوامر هدم معلقة ضد 40 مزارعا لخزانة أعمال إعادة تأهيل على أراضيهم	عيادات: عيادة. الطبيب موجود مرتين في الأسبوع. عيادة متنقلة مع طبيب ثلاث أيام في الأسبوع. كافة السكان مسجلين كلاجئين مع استخدام مرافق الصحية والمدرسية لمخيم الدهيشة في بيت لحم مدارس: مدرسة ثانوية القمامة: تلقى في يطا خارج مسار الجدار المخطط له شرطة السلطة الفلسطينية: كما أعلاه	اقتصاديًا: لا يوجد سوق للمنتجات داخل الجيب الاحتياجات الأساسية: يتسوق الناس في بيت لحم. توزع الأوتروا إلى 200 عائلة حركة التنقل: ما يقرب من 350 يذهبون إلى بيت لحم أو الخليل يوميًا	ما يقرب من 2,000 دونم من أراضي القرية على الجانب الآخر من مسار الجدار المخطط له أمور أخرى: مياه الصرف الصحي غير المعالجة من مستوطنة بيتار عليت تتسرب إلى الأراضي أمور أخرى: فرص محدودة للنمو الطبيعي باستثناء التوسع العمودي
نحالين 6,827	تدمير 4 منازل أوامر هدم معلقة ضد 10 منازل، أوامر إلى 6 مزارعين لإزالة أعمال إعادة تأهيل على أراضيهم	عيادات: عيادة. طبيب ومحل موجود أربع أيام في الأسبوع. مدارس: مدرسة ثانوية القمامة: تلقى في يطا خارج مسار الجدار المخطط له شرطة السلطة الفلسطينية: كما أعلاه	اقتصاديًا: لا يوجد سوق للمنتجات داخل الجيب الاحتياجات الأساسية: ما يقرب من 70 محلا حركة التنقل: ما يقرب من 1100 يذهبون إلى بيت لحم أو الخليل يوميًا	لن تخسر أرض لصالح الجدار أمور أخرى: مياه الصرف الصحي غير المعالجة من مستوطنة بيتار عليت تتسرب إلى الأراضي تلوث نيعا و 15 دونما من الأراضي أمور أخرى: سيتم تركيب خطوط كهرباء عالية الضغط حول القرية لربط المستوطنات
خلة زكريا خلة بلولة خلة عفانة ما يقرب من 600	تدمير: 7 منازل وخزانين أوامر هدم معلقة ضد 62 منزلا، وحظيرتين للحيوانات	عيادات: عيادة. طبيب وممرض مرة في الأسبوع. العيادة مجهزة بالأساسيات فقط (ينتهي المشروع في شهر كانون الأول 9002) مدارس: مدرسة أساسية للصف السادس. وبعد ذلك يسير الطلبة سيرا على الأقدام مسافة 21-01 كم إلى مدرسة العروب القمامة: لا يوجد خدمة جمع القمامة. يتم حرق القمامة على أطراف القرية شرطة السلطة الفلسطينية: كما أعلاه	اقتصاديًا: لا يوجد سوق للمنتجات داخل الجيب الاحتياجات الأساسية: محل بقالة صغير حركة التنقل: ما يقرب من 006 يذهبون إلى بيت لحم أو الخليل يوميًا	لن تخسر أراضي لصالح الجدار أمور أخرى: لا يوجد فرص للتوسع. أولاد القرية ينتقلون إلى خارج القرية للزواج
الجبج 896	أوامر هدم معلقة: 8 منازل ومنشأتين زراعتين، صفيين دراسيين، 3 خزانات و 10 متر من أراضي الجدران الاستنادية	عيادات: غرفة صغيرة تستخدم كعيادة. طبيب مرة واحدة في الأسبوع. مدارس: مدرسة ثانوية في صورييف القمامة: يتم حرق القمامة على أطراف القرية شرطة السلطة الفلسطينية: كما أعلاه	اقتصاديًا: لا يوجد سوق للمنتجات داخل الجيب الاحتياجات الأساسية: 5 محال صغيرة حركة التنقل: ما يقرب من 002 يذهبون إلى بيت لحم أو الخليل يوميًا	ما يقرب من 900 دونم ستقع إلى غرب مسار الجدار المتوقع



(الأمم المتحدة، مكتب تنسيق الشؤون تقرير 2009).

\57\04

:

: -1

1:10000 _ "

(74 22 250) 11,8 _ "

:

()

90-92-106-109-117-129-120-134 28049

-2

-3

-4

(1- -5

.1 -2

: .2

-

-
-
-
-

()

-6

-7

2005\12\3

-8

() \57\04

:

-9

.2004

5764

2004

(75 -74 2004)