

-

**2008 - 1429**

:

- - -

:

/ / /

-

**2008 - 1429**



-

:

20411920 :

:

2008/01/21 :

:

.....:

.. :

-1

.....:

.. :

-2

.....:

.. :

-3

-

.

"

"

.....

.





:

(1979 )

:

.(1967 )

Nelson, L Ramsy

(and C.V.Vemer, 1960)

:

.(1984 ) .

:

)Sustainable Development

.(1972

:

1967

.(2005 )

:

.(2004 )

:

)

.(1996

:

)

.(2007

)

:

.(2007

:

.

:

.

:

.

:

.



(x1, x2, x3, ..., xn)

(2007

)

:

x1, x2, )

) .

(x3, ..., xn

.(2007

) (

:

:

)

$\alpha$

(

:

)

( $\alpha$

0.10

0.05

0.01

.(2007

)

.

UNRWA : United Nations Relief and Works Agency for  
Palestine Refugees in the Near East

:

JICA : Japan International Cooperation Agency

:

ANOVA : analysis of variance

:

Significant (sig.) :

	1428/2007	1427 / 2006
	( 54 )	(22)
		(0.87)
	"SPSS 12"	
(%50)		(%86.4)
		(%13.6)
		(%31.5)
(8)	(22)	(32)
	(28)	(5)
(3.3)	(3.5)	(3.6)
		(3.8)
		(4.0)

(%12.9)

(%22.0)

(%19.3)

(%10.9)

(%12.4)

(%3.0.6)

(%13.7)

(4.2) ( )

:

(4.1) ( )

(4.2)

.(3.2)

(3.3)

(3.8)

(3.8)

(3.4)

(4.1)

.(3.9)

.(3.8)

3.9

# **The status and priorities of sustainable development in the Ghore area and the role of related organizations in its achievement**

## **Abstract**

This study aims to shed the light on the reality of development process in the Jordan Valley in term of types of projects and interventions in various sectors; the role of the related institutions, and the compliance of these interventions with development priorities so as to overview and overcome the obstacles that stand against the incessant development. This study (October 2006-November 2007) follows the descriptive approach; and data acquisition has been achieved through a survey (personal interviews) and observation. The sample has consisted of fifty-four local and international institutions working on development in the area. A stratified sample of twenty-two institutions, which represent the most important developmental sectors in the Jordan Valley, has been adopted, and it has consisted of the following sectors: farming, tourism, education, health and industry; besides other miscellany sectors which include municipalities and multi-sectored institutions. The reliability of the survey has been verified throughout personal interviews with five institutions and by using the Cronbach's alpha, the internal consistency of the survey has proved to be 0.87 which portrays the survey's reliability and its effectiveness. After that, the data have been organized and analyzed using "SPSS 12".

The study shows that 86.4% of the sample institutions have a minimum experience of ten years; 50% of them are public institutions, while 31.5% are private and 13.6% are international, and most of them enjoy clear visions and standards. The study has also shown that the farming sector has recorded the highest rate with thirty-two projects; health sector has the second rank with twenty-two projects. Eight projects have been carried out by the education sector and five by the tourism in addition to another twenty-eight various projects. The study has, moreover, shown that most of the institutions have established a set of discrepant development priorities for the various sectors whose answers have a mean of 4.0 for farming; 3.8 for health; 3.6 for education; 3.5 for industry and 3.3 for tourism. It has shown that Al-jiftlik records the highest need for developing projects in the farming sector more than any other regions in a rate of 22.0%, Jericho and Bardala comes next in a rate of 12.9%.

Regarding tourism development, Jericho city gets a mean of 19.3%, while Bardala, Qardal, Einilbida and Wadi Malih's is 10.9%. As for education development, Bardala and Einilbida have a rate of 12.4%. On the other hand, the mid-valley, Bardala and Einilbida need developmental projects in the sector of health in a rate of 13.7% whereas Jericho needs developmental projects in the sector of industry in a rate of 3.6%. Most of the institutions have assured that the Israeli Occupation is the most earth-shattering obstacle that stands against the development process in the region due to project-permit prohibition in a mean of 4.2; Israeli dominance over natural resources in a mean of 4.2; difficulty of mobility in a mean of 4.1; and the difficulties of getting products into the Palestinian territories and taking them out gets the means of 3.3 and 3.2 respectively.

The other obstacle is represented in the shortage of the local funding in a mean of 3.8; on the other hand, the international donors' conditions which don't cope up with the real needs and gets a mean of 3.4. In addition to other obstacles such as: the languish availability of inclusive schemes in a mean of 3.8; lack of coordination during planning gets the mean of 4.1, and of 3.9 during implementation.

The results of the necessary priorities for the continuity of development have lead to a conclusion that planning for projects and programs has been the most essential factor in a mean of 3.9, and the necessity for the institutional follow-up for the staff administrative and technical training has had a mean of 3.8.

The availability of financial and legal support, efficient administration and coordination in addition to developing the infrastructure and staff empowerment would guarantee the success of the development process in the Jordan Valley.



**1.1**

%30

)

.(2006

.(2006 )

.(2006 )



.(2004

)

**2.1**

**3.1**

:

•

•

•

•

**4.1**

:

•

( )

•

•

•

•

•

•

•

•

**5.1**

:

•

•

•

•

•

•

**6.1**

:

$(0.05=\alpha)$

.

:

:

.

•

•

)

.(

.

•

**7.1**

:

:

•

.

:

•

.

:

•

.

:

•

.

:

•

.

:

•

.

:

•

.

Development      Growth  
Lecality Development

.(2007      )

( ) (1977 )

...(1977 )

2.2

Kozlowski )

(and Hill,1998

": 1987  
(1989 ) "

Webster

. Geis and Kutzmark, 1997))

":

W. Ruckelshaus

"

.(1991 Church)

3.2

:

- 
- 
- 
- 
- 
- 

4.2

:

.( )

- 
- 
- 
- 
- 

5.2

:

.  
.  
.  
.  
.  
.  
.

- 
- 
- 
- 
- 
- 
- 

6.2

:

: .1.6.2

( )

:

: •

:

○

.

○

○

○

:

●

:

○

○

○

.( \_ \_ )

○

○

(<http://www.almotamar.net/news/print.php?id=20501>)



: **.2.6.2**

- :

**1.2.6.2**

:

**.2.2.6.2**

:

:

•

%60

.1967

1948

%120

.  
(1982 )

1954

.(N.Y.U.N, 1954)

1971

.( N.Y.U.N, 1971)

. (2007 )

: 8.2

:(2006)

•

:(2006) •

:(2005) •

:(2001) •

:(2001) •

:(2001) •

:(1997) •

:(1997) •

:(1997) •

---

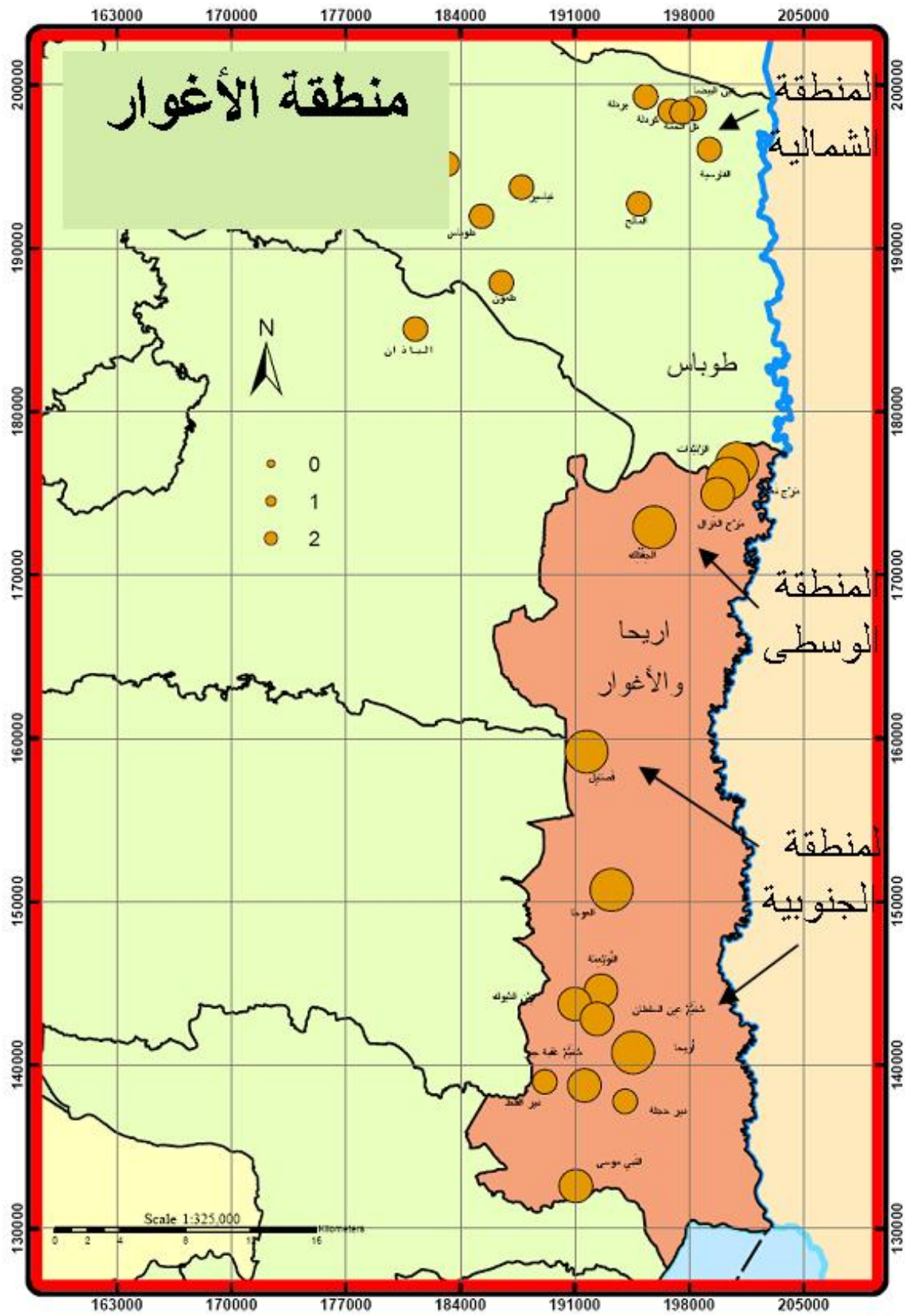
**1.3**

(1.3 )

(2006 )

1967

(2001 )



( 2007 ) :1.3



: .1.1.3

(1967 )  
(12) (1) (70)  
( )<sup>2</sup> (1400)  
( 300) ( 200)  
(150)

1967  
(%60) (200)  
(2005 ) ...  
%30

(2006 JICA )  
(2004 )

: .2.1.3

26)  
( %3) ( )  
25 (49473)  
( )  
(19000)

( )

(3000)

(2006 )

9

)

:1.3

(2006

19783		
6000		
2000		
2854		
3886		
872		
4264		
373		
1299		
743		
1316		
870		
1159		
192		
1126		
1528		
160		
1048		

:

: .1.2.3

:

.( ) .( ) .( ) .( ) .( 120-50 )

- 
- 
- 
- 

: (2.3)

(2001 ) :2.3

30000		.1
800		.2
600		.3
4000		.4
700		.5
3000		.6
2000-5000		.7

(400000)

(700000)

(50000)

5-3

(40000)

.(2004 )

(15000)

.(1997 )

: **.2.2.3**

)

: .(1997 ) (

:( ) •

: •

: •

.(2007 )

: **.3.2.3**

:

•

•

•

•

.(1997 )

•

.(2007 )

: **.4.2.3**

(UNRWA)

)

.(2007

( 2006 )

: **.5.2.3**

)

.(2007

: .6.2.3

.( )

: .7.2.3

3.3

(1998 ) :

•

:

•

2003

800

2004

2002/9/28

%4

.(2004 )

.(2006 )

**4.3**

(2000)

1967

%30



1960

: **.1.4.3**

.(2007 )

: **.2.4.3**

: **.3.4.3**

: **.4.4.3**

%15.5      %14.8      %48      %13.2  
(%69.7)  
(2006 )

45  
24

(2004 ) .

**5.3**

- :

: **.1.5.3**

:

( )

- 
- 
- 

%90

( )

- 

( )

- 

- 

- 

:

.2.5.3

:

1967

- 

5-1

- 

90

62

- 

- 

-

•

•

40

•

• ...

•

•

.(2004 )

**6.3**

54

(2.7)



1.4

1427 / 2006 -

1428/2007

2.4

.(1.7) 6

)

(1.4) ( 2004

( 5 )

( )

:1.4

12		1
6		2
6		3.1
4		3.2
23		4
6		4.1
4		4.2
4		4.3
5		4.4
4		4.5
10		5
1		6

**3.4**

:2.4

-	.	.1
-	.	.2
-	.	.3
	.	.4
	.	.5
	.	.6
	.	.7
	.	.8
	.	.9
	.	.10
	.	.11
	.	.12
	.	13

**4.4**

(0.87)

**5.4**

:

.

: .1.5.4

.( )

: .2.5.4

"SPSS 12"

T

Excel

6.4

.

: .1.6.4

:

.( ) :

) :

.(

:

○

.( )

.(2004 ) ○



: **.2.6.4**

. 2007 2004

**7.4**

:

.

)

(4.3 ) 23

(

54

)

(..

.

:

**8.4**

:

.

: 3.4

			1
			2
			3
			4
			5
			6
			7
			8
			9
			10
			11
			12
			13
			14
		-	15
			16
			17
		(JICA)	18
			19
			20
			21
			22
			23



:

1.5

:

•

.%89.9

%13.6

%36.4

%50

•

%89.3

110

•

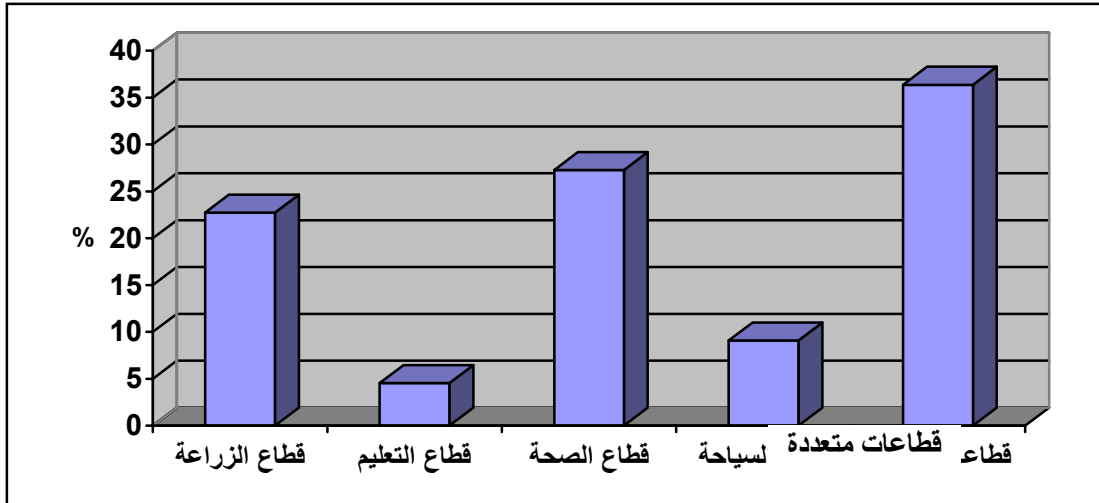
.%53.4

(1.5)

(3.7)

(23)

(54)



:1.5

2.5

.1.2.5

.(2007-2004)

(4.7)

(1.5)

(36)

(4.7)

)

(

(22)

(8)

)

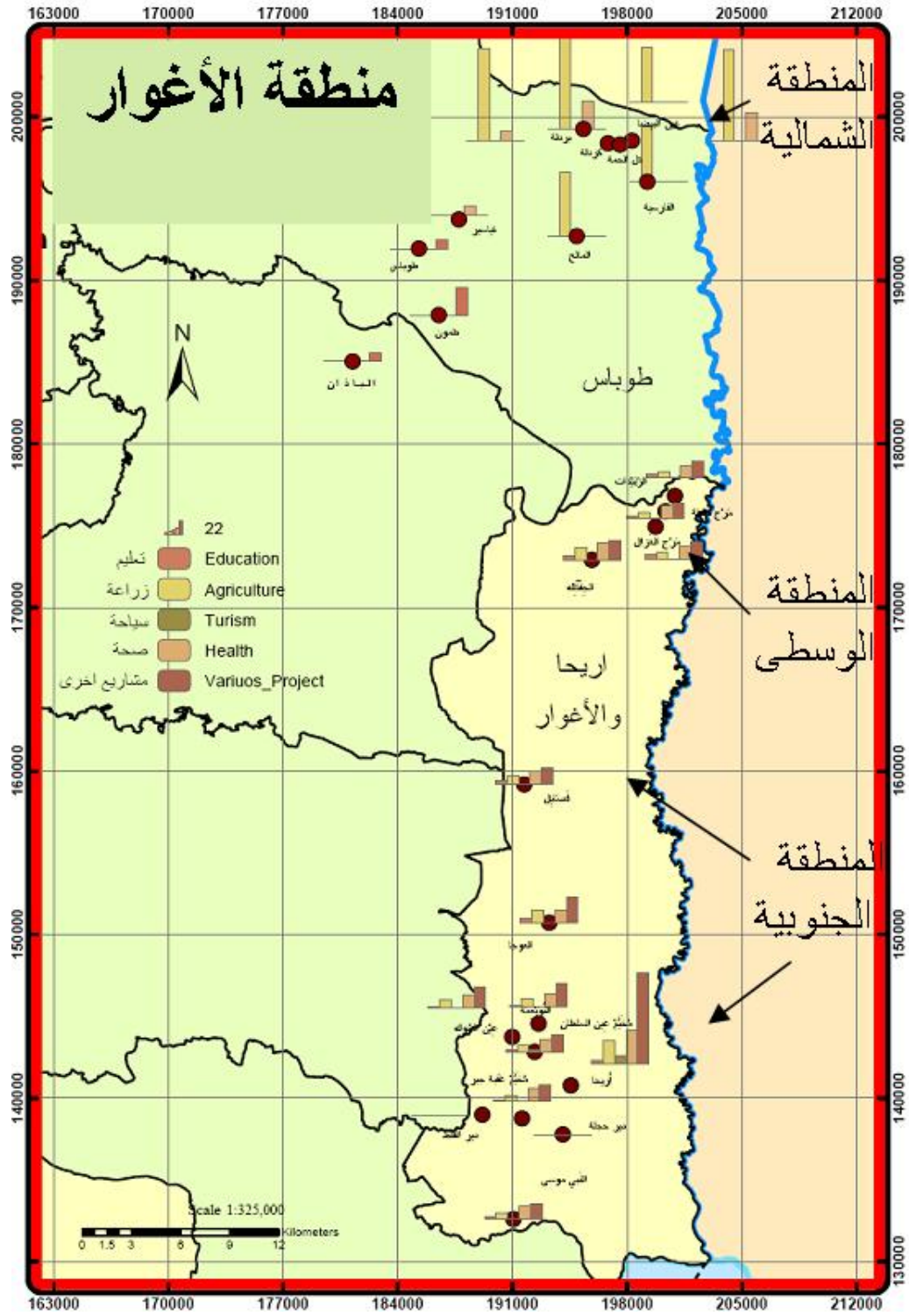
(39)

(

:1.5

36		1
22		2
8		3
5		4
39		5

(2.5).

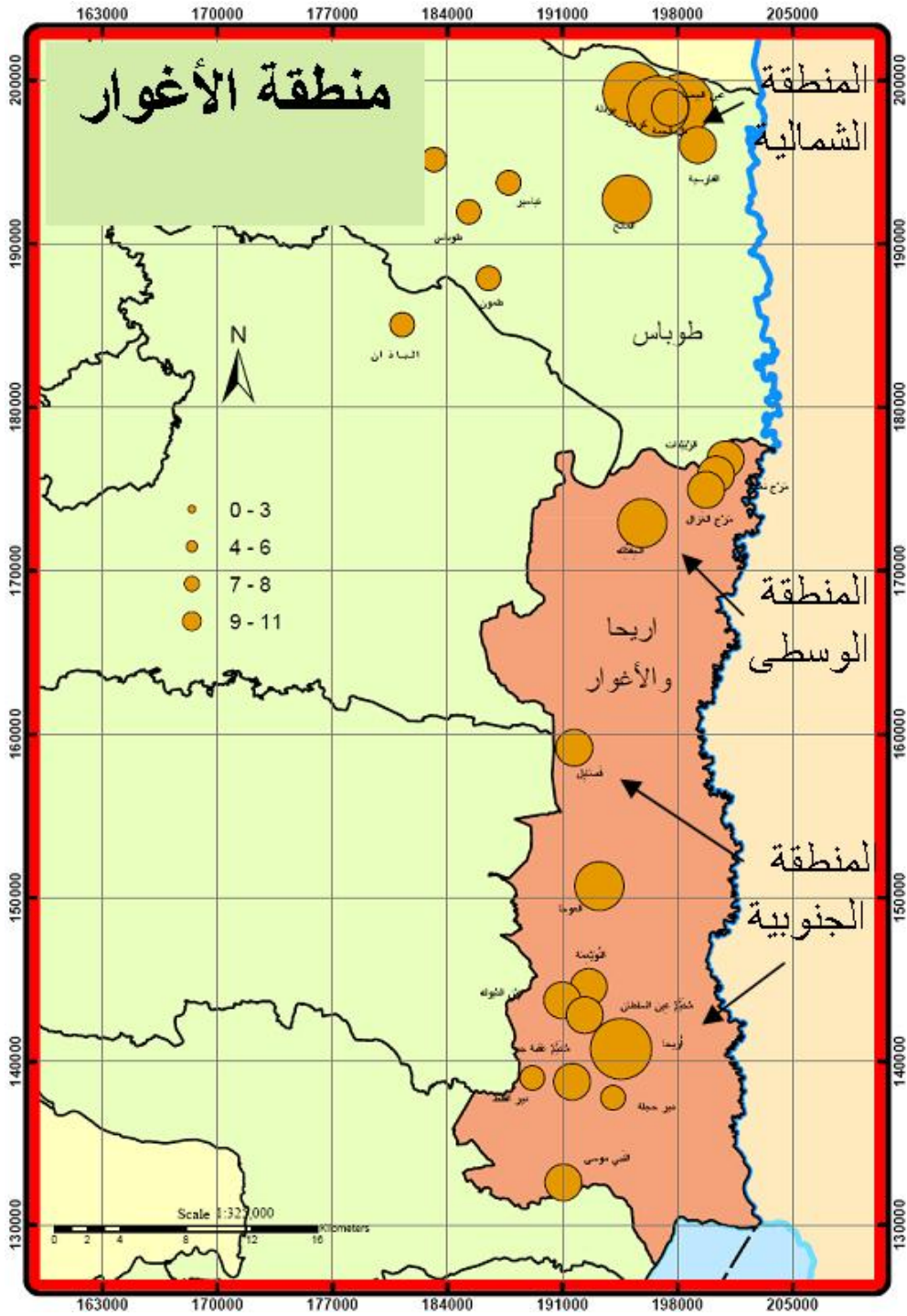


:2.5

(2007).

) 2007-2004

( 3.5)

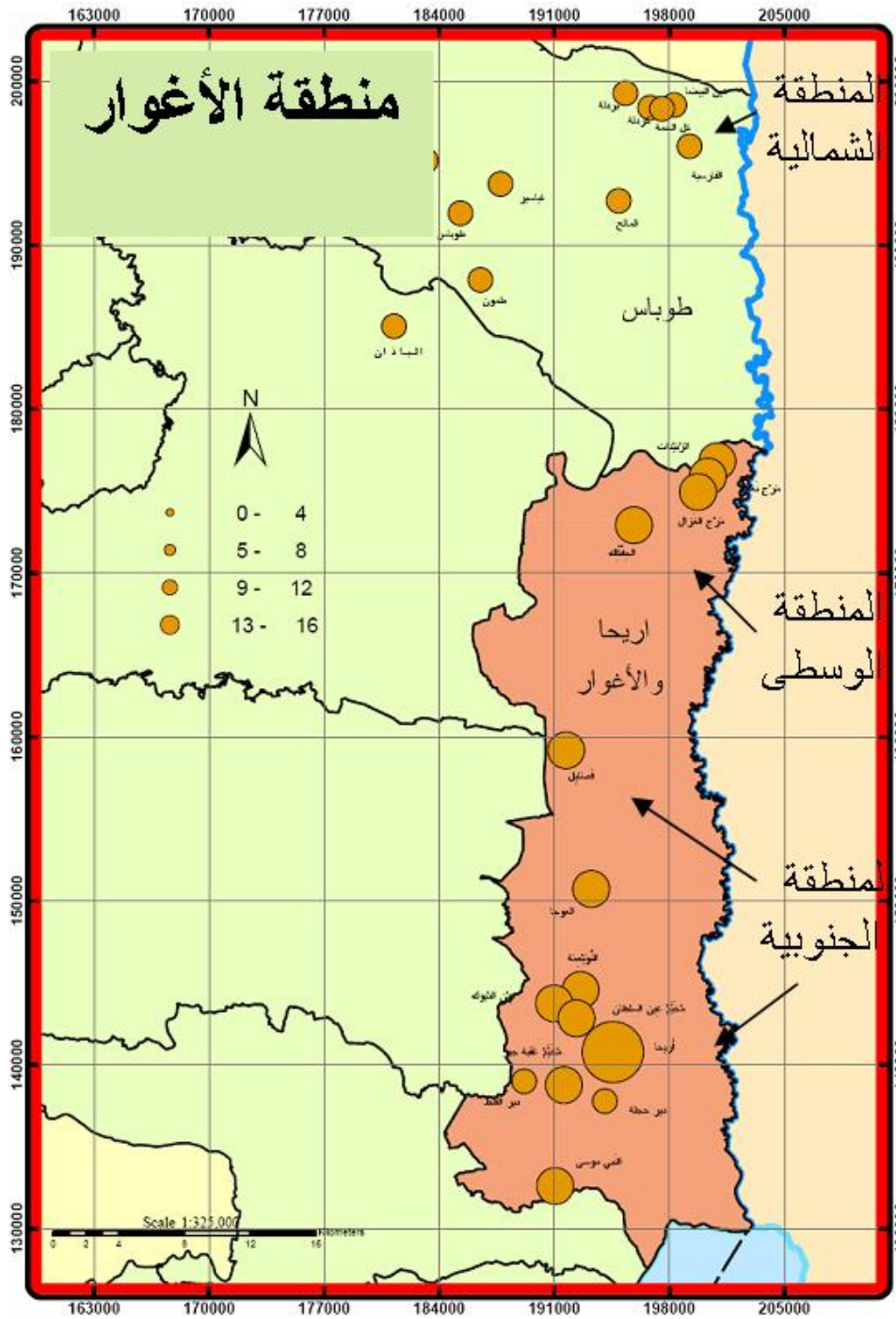


) 2007-2004

:3.5

(2007

( 4.5)



) 2007-2004

: 4.5

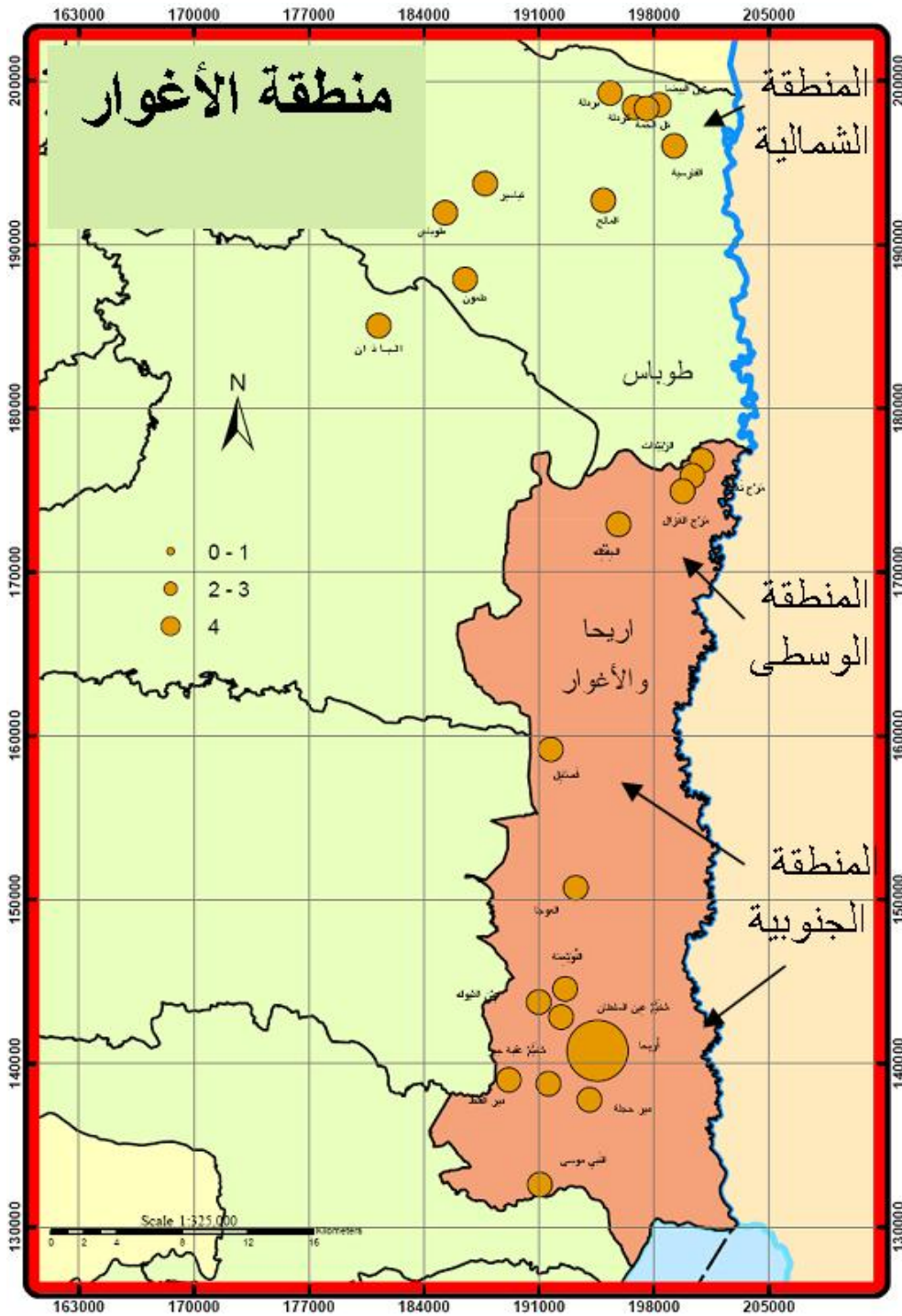
.(2007







( 7.5)



) 2007-2004

:7.5

.(2007

: .2.2.5

:

(2.5)

:

(3.8)

(4.0)

(3.3)

(3.5)

(3.6)

(2.8)

(3)

(0.05= $\alpha$ )

.

(0.05 =  $\alpha$ )

:

:(1)

.

(0.05 =  $\alpha$ )

:

.

ANOVA

Sig.=0.214

.

=  $\alpha$ )

:

(0.05

.

(3.5)

:

:2.5

1.5	4.0		1
1.2	3.8		2
1.4	3.6		3
1.4	3.3		4
1.3	3.5		5
2.0	2.8	*	6

(%22)

(%12.9)

(%19.3)

(%10.9)

(%12.4)

(%13.7)

(%30.6)

(%14.4)

(%27.1)

:

**.3.2.5**

:

(4.5)

:

*						
%14.4	%30.6	%3.7	%7.4	%19.3	%12.9	
%4.1	%6.8	%3.7	%2.4	%2.6	%3.8	
%27.1	%6.8	%3.7	%2.4	%2.6	%22.0	
%2.0	%6.8	%3.7	%2.4	%2.6	%3.8	
%2.0	%6.8	%3.7	%2.4	%2.6	%3.8	
%7.5	%6.8	%13.7	%12.4	%10.9	%12.9	
%7.5	%6.8	%3.7	%7.4	%10.9	%3.8	
%2.0	%2.0	%3.7	%2.4	%2.6	%6.9	
%2.0	%2.0	%3.7	%7.4	%2.6	%0.8	
%2.0	%2.0	%13.7	%7.4	%2.6	%0.8	
%4.5	%2.0	%3.7	%2.4	%2.6	%3.8	
%4.5	%2.0	%3.7	%2.4	%2.6	%3.8	
%4.5	%2.0	%3.7	%2.4	%2.6	%3.8	
%2.0	%2.0	%3.7	%7.4	%2.6	%0.8	
%3.5	%2.0	%3.7	%7.4	%2.6	%0.8	
%5.2	%6.8	%13.7	%12.4	%10.9	%9.9	
%2.0	%2.0	%3.7	%2.4	%2.6	%3.8	
%2.0	%2.0	%3.7	%7.4	%2.6	%0.8	
%2.0	%2.0	%3.7	%2.4	%10.9	%0.8	

:\*

(%4.2)

(%4.2) ( )

(%4.1)( )

(%3.2)

(%3.3)

)

(

)

( 2004

:4.5

1.2	4.1	.( )	1
			2
1.2	4.2	.( )	
1.3	2.9	.	3
1.1	3.3	.	4
1.3	3.2	.	5
1.4	4.2	( )	6

(0.05 =  $\alpha$ )

:

:(2)

(0.05 =  $\alpha$ )

:

ANOVA

(0.05 =  $\alpha$ )

Sig.=0.018

=  $\alpha$ )

(0.05

(5.5)

:

:5.5

1.3	3.8		1
1.2	3.2		2
1.2	3.4		3
1.2	3.0		4

(%3.8)

(%3.2)

(%3.4)

.(%3.0)

(0.05 =  $\alpha$ )

:

:(3)



(0.05 =  $\alpha$ )

:

ANOVA

(0.05 =  $\alpha$ )

Sig.=0.008

(0.05 =  $\alpha$ )

(6.5)

:

:6.5

1.4	3.8	.	1
1.4	2.9	.	2
1.5	2.5		3
1.5	2.7		4

(3.8)

.(2.9)

) (1997)

(

(0.05 =  $\alpha$ )

:

:(4)

(0.05 =  $\alpha$ )

:

ANOVA

(0.05 =  $\alpha$ )

Sig.=0.283

=  $\alpha$ )

:

(0.05

(7.5)

:7.5

1.4	2.9		1
			2
1.4	2.6		
1.4	1.9		3
1.2	2.0		4
1.4	2.2		5

(0.05 =  $\alpha$ )

:

:(5)

(0.05 =  $\alpha$ )

:

ANOVA

(0.05 =  $\alpha$ )

Sig.=0.214

:

(0.05 =  $\alpha$ )

(8.5)

(4.1)

(3.9)

(3.1)

:8.5

1.0	4.1		1
1.2	3.9		2
1.2	3.1		3
1.2	2.9		4

) .

.(2004

(0.05 =  $\alpha$ )

:

:(6)

(0.05 =  $\alpha$ )

:

Chi-Square Tests

(0.05 =  $\alpha$ )

Sig.=0.009

)

.(

=  $\alpha$ )

(0.05

:

:

.4.2.5

(9.5)

:

:9.5

1.2	3.9		1
1.7	3.0		2
1.4	3.5	.	3
1.3	3.4	.	4
1.5	3.7	.	5
1.4	3.8	.	6

(3.9)

(3.8)

(3.7)

.(3.5)

(10.5)

:

(%59.1)  
.(%45.5)

(%68.2)

:10.5

%		
45.5		1
59.1		2
45.5		3
45.5		4
68.2		5

(11.5)

:

(%72.7)

(%54.5)

(%59.1)

:11.5

%		
72.7		1
54.5		2
45.5		3
36.1		4
59.1		5

(12.5)

:

(%63.6)

.(%40.9)

(%40.9)

:12.5

%		
63.6		1
40.9		2
36.4		3
40.9		4
26.1		5

(13.5)

:

.(%54.5)

(%77.3)

:13.5

%		
54.5		1
77.3		2
36.4		3
22.7		4
21.7		5

:

:

.5.2.5

(14.5)

:

(%68.2)

(%81.8)

(%68.2)

(%50)

:14.5

%		
81.8		1
81.8		2
68.2		3
68.2		4
50.0		5
31.8		6
18.2		7
18.2		8





:

: 1.6

:

•

•

•

(8)

(22)

(32)

(28)

(5)

(3.5)

(3.6)

(3.8)

(4.0)

.(3.3)

(%22.0)

.(%12.9)

(%19.3)

.(%10.9)

.(%12.4)

.(%13.7)

(%30.6)

(4.2)

(4.1)

( )

( )

.(3.3)

(3.8)

(3.8)

(3.4)

(3.8)

(4.1)

.(3.9)

(3.9)

.(3.8)

(%81.8)  
.(%68.2)

•

•

•

•

•

**2.6**

:

:

**.1.2.6**

•

•

•



:

.1972 •

28 •

.2004

:(2001) •

( )

-28 .2001/11/17

.36

:(2001) •

( )

.2001/11/12

22-21

:(1997) •

2004 - •

:( - 2007) •

•

:( - 2007) •

2007-2004

•

:( - 2007) •

2007-2004

:( - 2007) •

2007-2004

:( - 2007) •

2007-2004

:( - 2007) •

2007-2004

:( - 2007) •

2007-2004

:( - 2007) •  
 . - 2007-2004 •  
 :(2006) •  
 . - •  
 :(2005) •  
 . - "6" •  
 (6) :(2005) •  
 .7 •  
 (1979 ) •  
 .166 •  
 :(2004). •  
 - - •  
 2004 •  
 435 (1984 84 •  
 :(1998 ) •  
 .1998/3/19 : •  
 :(2007) •  
 .78 :(1977) •  
 : :(2001) •  
 ( ) •  
 .2001/11/26 •  
 .95 :(1977) •  
 .18-17 1 :(2007) •  
 .50 :(2007) •  
 ( ) : •  
 :(1997) •  
 .159-156

			:(1967)	•
			.27	
:	.		:(2001)	•
			( )	
-79			.2001/12/3	
			.102	
			:(2004)	•
.11-10	-			
			.(1997)	•
			.(1996 )	•
			:(2007)	•
			.	
			: (2007)	•
			.	
			: (2007)	•
			.	
			:(2004)	•
.53-44	-			
			:(1997)	•
		( )	:	
		.94-93		
			:(1996)	•
			-	•
1997/3/4 - 3		( )	:	
	.149-142			
			:(2004)	•
.40 -33				
			:(2006)	•
			.12 -8	

) - : (2006) •  
 .( .2004-2003 •  
 : (2006) JICA •  
 .7-6 •  
 : (2005) •  
 - : (2007) •  
 : (2007) •  
 :

- Geis. D, and Kutzmark, T, Developing Sustainable communities- The future is Now, Center of Excellence for Sustainable Development, Web site, 2/12/1998.
- Kozlowski. J and Hill. G., Towards planning for sustainable development – A guide for the ultimate environmental threshold (UET) method, Ashgat publications, Sydney, 1998.
- Nelson, L Ramsy and C.V.Vemer, Community Structure And Change (N.Y Macmillian, 1960) p.417.



:1.7



: /

:

-

-

-

/

"

"

.

:

: -1.0

.....: -1.2

.....: -1.3

: -1.4

50	41	-3	40	31	-2	30	-1
			60		-5	60	51 -4

: -1.5

-2 -1

: -1.6

10	7	-3	6	3	-2	10	-4
----	---	----	---	---	----	----	----

: -1.7

-3		-2	(	)		-1
					-5	-4

: -1.8

3 -2 -1

( ): -1.9

	-3			-2		-1
.....:( )		-7		-6		-5 -4

.....: -1.10

.....

.....: -1.11

.....: -1.12





: - 3.1: -3  
 ( 5 1) :

5	4	3	2	1		
						3.1.1
						3.1.2
						3.1.3
						3.1.4
						3.1.5
					( )	3.1.6

) -3.2  
 .(( )

- ..... .1
- ..... .2
- ..... .3
- ..... .4

:

(×) ): -4  
 ( (5) (1)

5	4	3	2	1		
						4.1
					.( )	- 4.1.1
					.( )	- 4.1.2
					.	- 4.1.3
					.	- 4.1.4
					.	- 4.1.5

					( )	-	4.1.6
							<b>4.2</b>
						-	4.2.1
						-	4.2.2
						-	4.2.3
						-	4.2.4
							<b>4.3</b>
						-	4.3.1
						-	4.3.2
					:( )	-	4.3.3
					.....		
						-	4.3.4
					..... :		
							<b>4.4</b>
						-	4.4.1
					.....:( )		
						-	4.4.2
					( )	-	4.4.3
					.....		
					.....		
					( )	-	4.4.4
					.....		
						-	4.4.5
							<b>4.5</b>
						-	4.5.1
						-	4.5.2
						-	4.5.3
						-	4.5.4

( 5 1) :

5	4	3	2	1		
						5.1
						5.2
						5.3
						5.4
						5.5
						5.6

-5.7

.....  
.....  
.....  
.....  
.....

-5.8

.....  
.....  
.....  
.....  
.....

-5.9

.....  
.....  
.....

-5.10

.....

.....

.....

.....

.....

**-6**

-6.1

.....

.....

.....

.....



:2.7

		( )			
15	. . . (JICA) ( ) (FAO) (ICBA)	-1 -2 -3 -4 -5 -6 -7 ( ) -7	-1 -2 -3 -4 -5 -6 -7		1
13	. . ( ) . .UNFA	-1 -2 -3 -4 -5 -6	-1 -2 -3 -4	-1 -2 -3	2
9	. ( ) - .	-1 -2 -3 -4	-1 -2 -3		3

			.(CBR)			
			-4			
7		-1	-1			4
	.UNDP	-2				
		-3				
		-4				
	.(KFW)	.5				
10	.(USAID)	-1	.1	-1		5
		-3		-2		
		-4		-3		
		-5				
	.(EU)	-6				
54						

3	30				10		1
10	7				10		2
2	2				10		3
1	1				10		4
8	2				10		5
3	315				10		6
5	80				10		7
2	8				10		8
1	5				10 - 7		9
0	0				10		10
	42				10		11
0	33				10 - 7		12
6	16				10		13
3	23				10	-	14

1	20				10		15
4	15				10		16
9					10	(JICA)	17
16					10		18
0	0				10 - 7		19
5	0				10		20
					10		21
9	15				10		22

ملحق 4.7: المشاريع التي قامت/تقوم بها المؤسسات العاملة في الأغوار خلال الأعوام 2004-2007

الميزانية الكلية بالدولار الأمريكي	الممول	مواقع تنفيذ المشروع	تاريخ بدء المشروع		شركاء في المشروع	الانشطة الرئيسية للمشروع	عنوان المشروع	مجال المشروع	اسم المؤسسة	مجال المؤسسة
			من	الى						
.	البنك الاسلامي، الوزارة، صندوق الاقصى	بردلة، الفارسية، كردلة، الملح، الحمة، عين البيضا	2004	مستمر	الهيئات المحلية، ESDC, MOA, PNA	تقديم تعويضات للمزارعين المتضررين	مادي، عيني	مشروع تعويضات الاحتلال والأضرار الطبيعية (الصقيع)	مديرية الزراعة في طوباس	زراعة
.	البنك الاسلامي، الصندوق العربي	بردلة، الفارسية، كردلة، الملح، الحمة، عين البيضا	2004	2005	PARC	شق وتأهيل طرق زراعية	طرق زراعية	الطرق	مديرية الزراعة في طوباس	زراعة
.	البنك الاسلامي، صندوق الاقصى	بردلة، الفارسية، كردلة، الملح، الحمة، عين البيضا	2004	2007	الهيئات المحلية	كل مزارع قطعة 5 دونم تزرع بأشجار الفاكهة (نخيل، عنب، حمضيات..)	مشاهدات قطع نموذجية	اشجار الفاكهة	مديرية الزراعة في طوباس	زراعة
.	ESDC, MOA, FAO	بردلة، الفارسية، كردلة، الملح، الحمة، عين البيضا	2004	2006	الهيئات المحلية	تنفيذ مشاهدة عند مزارع وتدريب عليها للمزارعين ليتبنوا نفس الخط	التطعيم الشمسي، اصناف خضروات	مشاهدات	مديرية الزراعة في طوباس	زراعة
.	برنامج الغذاء العالمي، WFP	بردلة، الفارسية، كردلة، الملح، الحمة، عين البيضا	2004	مستمر	الهيئات المحلية	العمل بالبنية التحتية	WFP مقابل الغذاء	توزيع مواد تموينية	مديرية الزراعة في طوباس	زراعة
.	مشروع التنوع الحيوي، UNDP	كافة مناطق اربحا والاغوار	2004	2005	الهيئات المحلية	توزيع مشاريع زراعية صغيرة مدرة للدخل	مشاريع زراعية صغيرة مدرة للدخل	مشاريع زراعية	مديرية الزراعة في طوباس	زراعة
	لوكمسبورغ	أربحا	2005	2008	لا يوجد	دورات تدريبية للمهندسين تطبيقات عملية جولات ميدانية تدريب خارجي	تدريب المهندسين الزراعيين حديثي التخرج	تنمية القدرات وتحقيق التنمية الريفية المستدامة	الإغاثة الزراعية	زراعة
	الممثلة الهولندية	أربحا والأغوار الشمالية	2007	2009	شركة بيكو الاستشارية قسم مانح للشهادات Skal	تدريب مهندسين زراعيين كمرشدين لنظام الجلوبال جاب. تدريب المزارعين بناء نظام الجلوبال جاب استصدار شهادات للتصدير	جلوبال جاب	تعزيز قدرات المزارعين الفلسطينيين للنشاطات التصديرية	الإغاثة الزراعية	زراعة
	الممثلة الهولندية	الجفتلك + بردلة	2007	2009	لا يوجد	تمديد شبكات ري رئيسية وفرعية	تحسين لمستوى العيش في شمال الضفة الغربية وقطاع غزة	المحافظة على المصادر المائية	الإغاثة الزراعية	زراعة
.	FAO	كافة مواقع الاغوار الشمالية	2007	2007	الهيئات المحلية	اشتال، اسمدة شبكات ري، سياج	مشروع تأهيل قطاع البستنة والخضروات	بستنة وخضراوات	مديرية الزراعة في طوباس	زراعة

ملحق 4.7: المشاريع التي قامت/تقوم بها المؤسسات العاملة في الأغوار خلال الأعوام 2004-2007

الميزانية الكلية بالدولار الأمريكي	الممول	مواقع تنفيذ المشروع	تاريخ بدء المشروع		شركاء في المشروع	الانشطة الرئيسية للمشروع	عنوان المشروع	مجال المشروع	اسم المؤسسة	مجال المؤسسة
			من	الى						
							والعديد من المشاريع الآخري			
.	UNDP	بردلة، كردلة، عين البيضاء	2004	2004	UNDP	عمل دورات مكثفة تختص بعمل المشروع	مشروع الأمن الغذائي	زراعي	التربية و التعليم	زراعة
.	FAO	بردلة، كردلة، عين البيضاء، الحمه، المالح	2006	2006	FAO	دورات تدريبية في مجالات الاسعاف الاولي، صناعة الصابون، وغيرها	العمل مقابل الغذاء	زراعي (للعائلات الفقيرة)	التربية و التعليم	زراعة

) ( )

: 5.7  
(1996

1996/12/6

( )

1997

.

.

(1997 )

:6.7

1997/3/7

:

.



67	.....	1.7
75	.....	2.7
77	.....	3.7
79	..... / .....2007-2004	4.7
81	..... ) ( .....(1996	5.7
82	(1997 )	6.7

20	.....	1.3
21	.....	2.3
32	.....	1.4
33	.....	2.4
36	.....	3.4
39	.....	1.5
47	.....	2.5
48	.....	3.5
49		4.5
50	.....	5.5
51	.....	6.5
53	.....	7.5
54		8.5
55	.....	9.5
56		10.5

	.....	
56	.....	11.5
	.....	
57	.....	12.5
	.....	
57	.....	13.5
	.....	
58	.....	14.5
	.....	

## فهرس الاشكال

18	.....	1.3
38	.....	1.5
40	..... 2007-2004	2.5
41	-2004 ..... 2007	3.5
42	. 2007-2004	4.5
43	-2004 ..... 2007	5.5
44	-2004 ..... 2007	6.5
45	..... 2007-2004	7.5

.....  
.....  
.....  
.....  
.....  
.....

**1** ..... :

1	.....	1.1
3	.....	2.1
3	.....	3.1
3	.....	4.1
4	.....	5.1
4	.....	6.1
5	.....	7.1

**6** ..... :

6	.....	1.2
7	.....	2.2
8	.....	3.2
8	.....	4.2
8	.....	5.2

9	.....	6.2
9	.....	1.6.2
11	.....	2.6.2
11	.....	1.2.6.2
12	.....	2.2.6.2
14	.....	7.2
14	.....	8.2
<b>17</b>	.....	:
17	.....	1.3
19	.....	1.1.3
19	.....	2.1.3
21	.....	2.3
21	.....	1.2.3
22	.....	2.2.3
23	.....	3.2.3
23	.....	4.2.3
24	.....	5.2.3
25	.....	6.2.3
25	.....	7.2.3
25	.....	3.3
26	.....	4.3
27	.....	1.4.3
27	.....	2.4.3
27	.....	3.4.3
27	.....	4.4.3
28	.....	5.3
28	.....	1.5.3

29	.....		2.5.3
30	.....		6.3
<b>31</b>	.....	:	
31	.....		1.4
31	.....		2.4
32	.....		3.4
33	.....		4.4
33	.....		5.4
34	.....		1.5.4
34	.....		2.5.4
34	.....		6.4
34	.....		1.6.4
35	.....		2.6.4
35	.....		7.4
35	.....		8.4
<b>37</b>	.....	:	
37	.....		1.5
38	.....		2.5
38	.....	:	1.2.5
		:	2.2.5
46	.....		
		:	
47	.....		3.2.5
55	.....	:	4.2.5
58	.....	:	5.2.5

<b>59</b>	.....	:	
59	.....		1.6
61	.....		2.6
61	.....		1.2.6
62	.....		2.2.6
<b>63</b>	.....		
<b>83</b>	.....		
<b>84</b>	.....		
<b>86</b>	.....		
<b>87</b>	.....		