



-

2012- 1433

.

:

-

-

. :

-

-

2012- 1433



:
20812122:

2011\7\17

:
1. رئيس لجنة المناقشة: د. عبد الرحمن
2. ممتحنا داخليا: د. محمد صالح
3. ممتحنا خارجيا: د. محمد صالح
التوقيع
التوقيع
التوقيع

.....:

.....:

:

:

:

.(1997)

:

.(1997))

:

.(2007)

:

.(2008)

:

.(2008).

) . :
.(2006 :
(1995) . :
) . :
(2002 :
(2003,FAO). :
(1995) . :
(1961) . :
() :
(2007)

(2011) (2010)

%10

688

(2.99-2.51)

(3.5-3)

(3.99-3.51)

(4.00)

.(2.50)

(3.07)

(3.35)

(3.39)

(3.44)

(3.02)

(2.93)

(2.96)

(2.81)

(2.10)

(3.34)

(4.42)

Suggestions to activate the role of the non-governmental organizations in development issues in the north provinces of the West Bank.

Abstract

The study was conducted between June 2010 and May 2011 in the north provinces of the West Bank represented the study society, out of which a 10% stratified random sample was drawn, out of 688 organizations, according to the Palestinian Interior Ministry.

The aim of the study was to present suggestions to activate the role of the non-governmental organizations in development issues in the north provinces of the West Bank in the different domains in which these organizations work at. Such as health domain, education domain, agriculture domain, and social services, sources of social development, and to identify the main obstacles that face the fulfillment of these domains, thus the importance of the study was to identify these domains to present suggestions that activate the role of the non-governmental organization in development issues.

In this study the descriptive approach was adopted as it is appropriate for this study, and the data was collected with the help of literature review based on which the questionnaire, that represented the main study tool, was built.

The tool was based on a five-degree Likert scale and its weights were: a very large degree (4.00) large degree (3.99-3.51) medium degree (3.50-3) weak degree (2.99-2.51) very weak degree less than (2.5).

The data was analyzed and presented with the help of the statistical package for social sciences, the study results were based on averages, which the values are in brackets that related to the respondents, and the values were in descending order as follows: agriculture domain (3.44), education domain (3.07), the social services domain (3.39), health domain (3.35).

According to the previous results we can say that the non-governmental organizations that work at agriculture domain need to activate offering loans to the farmers.

in domain of social services, there is a need to participate the citizen in planning the scientific and technological programmers for development (2.93).

in domain of health there is a need to activate the work of the non-governmental organization to participation in building hospitals in the provinces in the north of the west bank, (2.96).

in domain of education there is a need to establish educational centers to help illiterate people, (2.81).

As for the organizational factors for the work of the non-governmental the response of the respondents shows that the external finance is connected to the policy of donor countries.

According to the respondents to the challenges and obstacles the result of their answers showed that the Israeli actions such as apartheid wall, confiscation of land formed the most important obstacle that impede the fulfillment of the social development.

In the light of the previous finding, the researcher recommends of the necessity of supporting the farmers and offering loans to them.

It is necessary for the non-governmental organization to take care of education through out establishing illiteracy centers. As well as to care of the health aspect, and to find centers for health care for the poor. It is also important to cooperate to face the negative effects of the occupation which hinder the development.

Considering the previous results the study also recommends of the importance of finding a mechanism to coordinate between the non-governmental organization that works at the same field such as health and agriculture in order to reach the best results while implementation of the programs and projects.

خلفية الدراسة

1.1. المقدمة

-

)

.(2007

Non-)

(governmental organizations

()

()

: **.2.1**

:

: **.3.1**

:

•

•

•

•

•

•

: **.4.1**

:

:

•

:

•

•

:

.5.1

:

•

•

•

•

:

.6.1

:

:

.()

•

•

•

•

:

: .7.1

($\alpha \leq 0.05$)

•

($\alpha \leq 0.05$)

•

($\alpha \leq 0.05$)

•

($\alpha \leq 0.05$)

•

($\alpha \leq 0.05$)

•

($\alpha \leq 0.05$)

•

.



.1.2

: .2.2

: .1.2.2

"
(2001)."

.(2006) .

.(1999) .

"

.(1995) .

(2000).

: **.2.2.2**

"
(2000).

(1987)

" "

(1997).

"

)."

.(1997

:(1917-1948)

.3.2.2

1917

1922

1948

1925

1929

"

"

.(1993).

..:(1967-1949)

1.3.2.2

1948

.(2004).

:(1980-1970) .2.3.2.2

.(1997) .

:(1987_1982) . . .3.3.2.2

(1997) .

:(1993 _1988) .4.3.2.2

() .

:(1993-1999) .5.3.2.2

) 480 (1999)
. (1999

.(1999).

:(2000)

.6.3.2.2

.(2003).

:

.4.2.2

:

:

.1.4.2.2

82

73

.(2005).

: **.2.4.2.2**

1948

1967

.(1993).

390

"

."

1997-1995

.(2006).

.
:
.3.4.2.2

.(1995).

:
.4.4.2.2

.(1998).

: **.5.4.2.2**

.(2006)

: **.5.2.2**

-
-
-
-
-
-

:

-
-
-
-
-

().

1995-

1988 الأمر الذي يؤكد أهمية الدور الذي تقوم به المؤسسات غير الحكومية في مساعدة الفئات الفقيرة والمهمشة

. (عدلي، 2005).

(Cross, J, 1997).

:

.6.2.2

. (2006) .

.1967

2000

1918

.(2002).

.7.2.2

:

2000

2000

1918

.(2002).

” ”

.(Muhammad 1993) .

.(1993) .

.(1994) .

.8.2.2

1929

.(2000)

.(1999)

: **.9.2.2**

.(2002)

.10.2.2

:

:

1993

-
-
-
-
-

).

.(1996

:

.11.2.2

.

:

.12.2.2

(1691)

(1651)

()

...

.(2005)

.(2004).

.(2005).

:

13.2.2

•

•

•

•

•

.(2002)

:

.14.2.2

"

).

.(1995

26

(2006) .

: .15.2.2

: .1.15.2.2

.2.15.2.2

:

12

4

12

1300

100

2000

.3.15.2.2

:

%53

.(1999).

.4.15.2.2

:

: **.5.15.2.2**

: **.6.15.2.2**

%61

.(1997)

: .7.15.2.2

: .8.15.2.2

:

•

•

•

•

:

•

•

•

(1948)

.(1994)

:

.16.2.2

•

.(2003)

•

:

:

.1.16.2.2

:

.2.16.2.2

%9.3
%28
.(2001).%16.8

2001

:

3.16.2.2

%70.4

%23.9

:

4.16.2.2

:

5.16.2.2

.(2001) .

:

6.16.2.2

:

7.16.2.2

.(1999).

:

.17.2.2

"

."

.(2001)

)

%62

(17

%14

%24

%56

%24

.(2004)

%20

: .1.17.2.2

.

"

.

-

:

(%81)

(%19)

(%25)

(%4,8)

(%6)

(%7)

(%3,8)

(%4,8)

.(2006).

:

.2.17.2.2

.

.(1997).

()

.

.(1996).

:

(2000) (1)
. (2000(1)).

:

.
%47

-
-

%29

. (2000).

-

).

. (2000

-

-

. (2002) .

-

%9

%6

. (2003).

: .18.2.2

·
"
"
·
·

).

.(2006

: .19.2.2

.(2001).

:

20.2.2

.(2002).

.(2002) .

:

21.2.2

.(2000) .

:

.22.2.2

:

:

•

: •

%15

: •

: •

.(1999)

: **.23.2.2**

: •

()

.(2000)

: •

%15

: •

:(**IBRD**)

•

.(1999) .

2003-2000 980 : •
200 800

.(2007)

: .24.2.2

-1994

: 6.6 2003

. %82.4 •

. %8 NGOS •

. 9.6 •

.%80

.(2003) .%65

.(1998) .

: .25.2.2

.(1993).

.(1992).

: **.26.2.2**

:

:

.(2009).

:

15/3/2007

()

.(2005).

.(1993).

.(2003).

“ ”

(1995) .

.(1981)

:

:

:

•

•

-
-
-
-
-

(1995)

: .3.2

:

: .1.3.2

" (2008) "

" (2005)

"

.SPSS

(NGOS)

"

(2005)

"

"

" (2004)

"

" (2004)

"

" (2003)

"

" (2002)

"

" (2001)

"

: .2.3.2

:(1997)Abid

:(2005) Snokrot

:(1999)Smith

(1997)Frantz

.

:

4.2

"

"

"

"

"

"

"

" "

"

"

"

"

"

"

:

.1.4.2

•

•

:

.2.4.2

•

•

•

•

:

.3.4.2

•

•

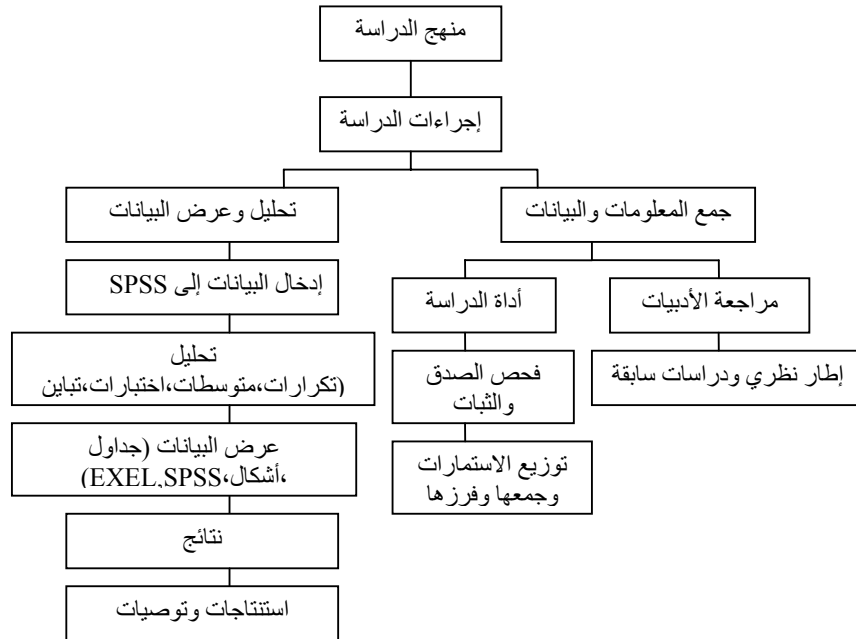
•

•



.1.3

(1.3)



:1.3

(1.3)

:

:

(1.3)

):

:

:

.

:

:1.3

6	
55) (
14	
9	
4	
88	

: **.4.3**

(2.3)

: **.5.3**

(3.3) (2.3)

0.853
(0.405 0.853)

(0.000)

0.05

(0.000)

(Pearson correlation)

:2.3

0.000	0.853		1
0.000	0.764		2
0.000	0.731		3
0.000	0.738		4
0.000	0.530		5
0.000	0.507		6
0.000	0.405		7
0.000	0.853		

(0.000)

(0.853)

.(0.000 0.000)

(0.405 0.853)

0.05

:3.3

%90.7		1
%86.5		2
%91.0		3
%73.5		4
%65.5		5
%90.3		6
%84.8		7
%94.8		

"

"

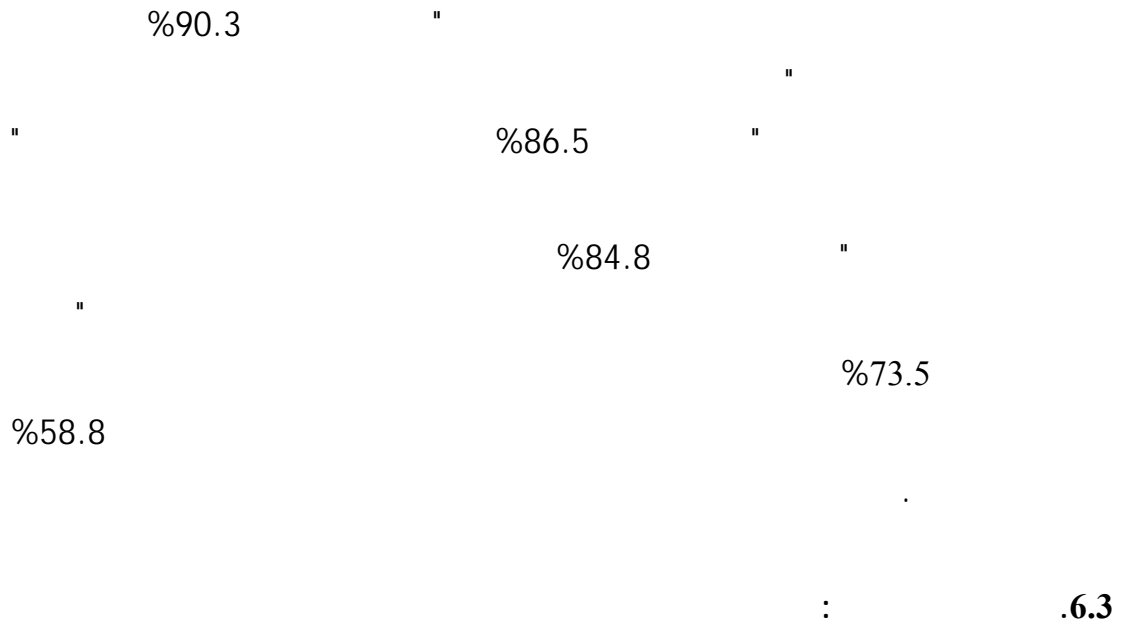
% 94.8

"

"

%91.0

%90.7



(spss)

)

(t-test

(One Way ANOVA)

: **.7.3**

:

)

:

.(

.2011

2010

:

:

)

: **.8.3**

:

): •

.(

): •

.(

): •

.(

): •

.(

): •

.(

: **.9.3**

688

:

: -4.3

247	
178	

: -4.3

125	
69	
54	
15	
688	

: **.10.3**

(Stratified Sample

(%10)

:5.3

25	
18	
13	
7	
5	
2	
70	

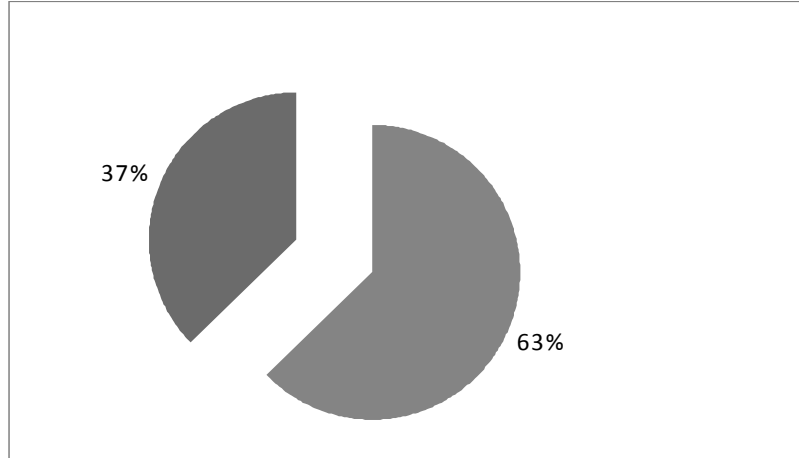
: **.11.3**

(3.3)

)

.(

.2.3

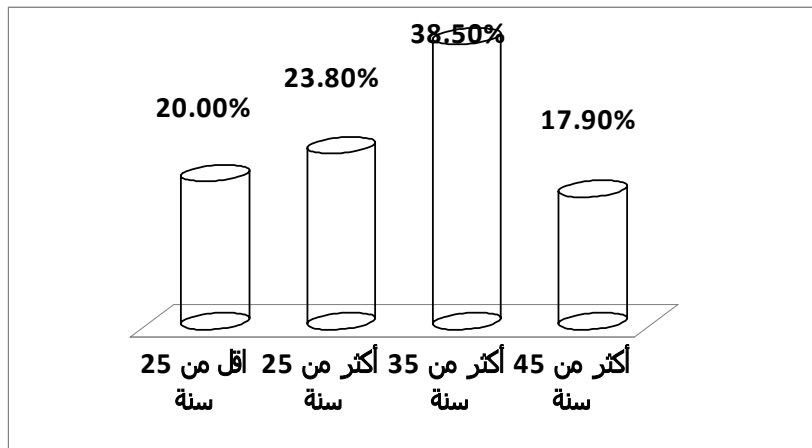


:2.3

(37%)

(63%)

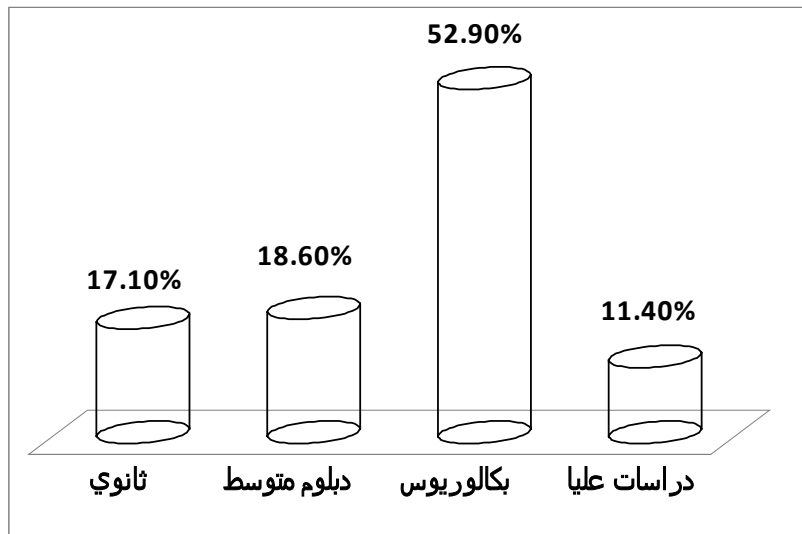
(3.3)



(3.3)

35 (3.3)
 25 (%23,8) 25 (%38,5)
 (17,7) 45 (%20)

(4.3)



(4.3)

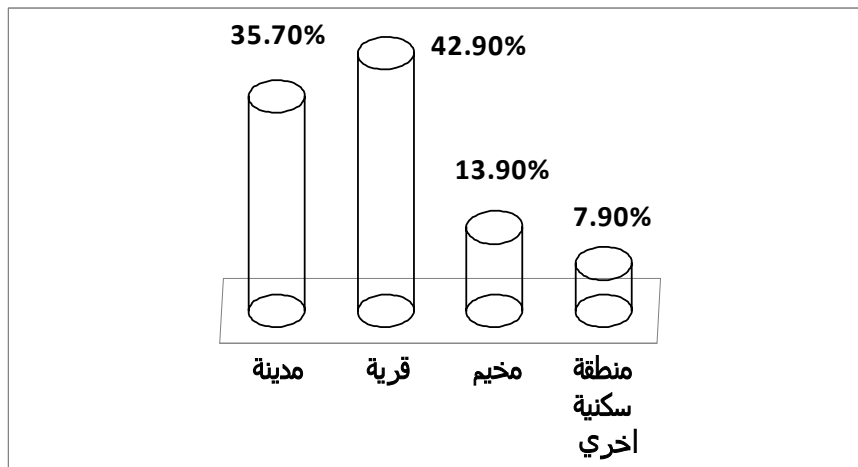
(4.3)

(%17.1)

(%18.6)

(%52.9)

(%11.4)



(5.3)

(%42.9)

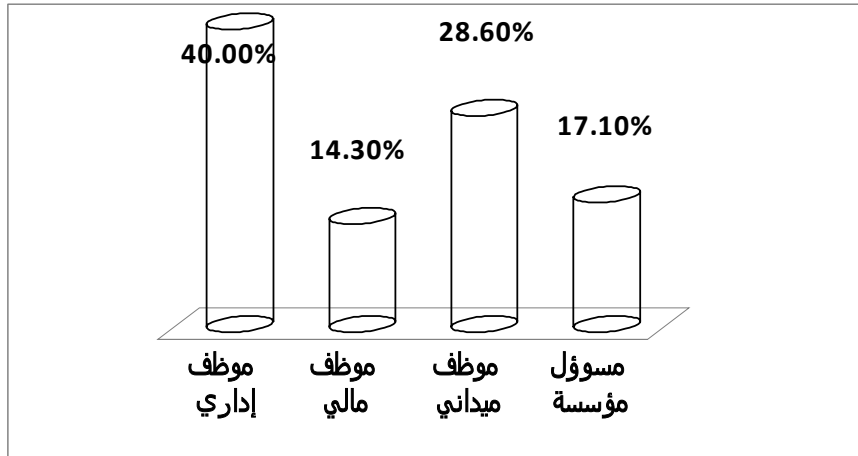
(%13.9)

(5.3)

(%35.7)

(%7.9)

(6.3)



(6.3)

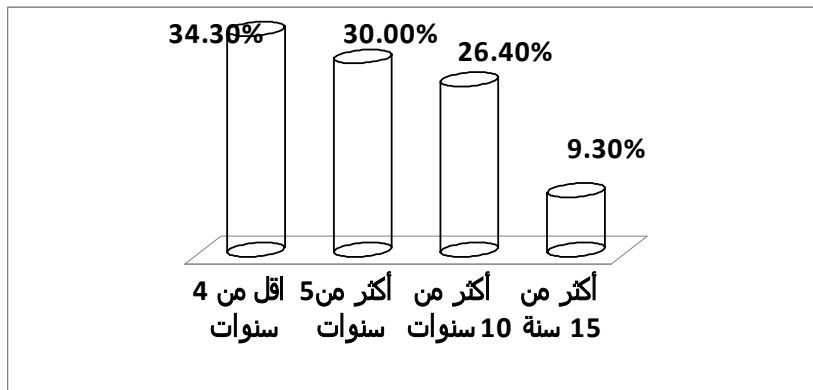
(6.3)

(%40)

(%17.1)

(%28.6)

(%14.3)



(7.3)

.1.4

:1.4

%50	2.5	
%59.9-60	2.99-2.51	
%69.9-70	3.5-3	
%79.9-80	3.99-3.51	
%80	4	

: .2.4

:

: .1.2.4

:

: .1.1.2.4

: -2.4

عالية	1.00	3.60		B6
عالية	0.96	3.57		B4
عالية	0.95	3.55		B5
متوسطة	0.97	3.47		B9

: -2.4

متوسط ة	0.95	3.42		B11
متوسط ة	1.02	3.42		B10
متوسط ة	0.83	3.40		B2
متوسط ة	1.01	3.38		B7
متوسط ة	1.02	3.26		B8
متوسط ة	0.91	3.26		B14
متوسط ة	0.97	3.17		B13
متوسط ة	0.91	3.05		B3
منخفض ة	0.99	2.96		B1

			(2.4)	
	3.50			
"		(6)		0.64
(4)			1.00	3.60
"				"
"	(5)		0.96	3.57
3.55		"		
				0.95
			" (1)	
0.99	2.96	"		
		"	(3)	
0.91	3.05	"		
		ثم الفقرة رقم (13) والتي تنص "		
0.97	3.17	"		
3.60				1.00
	2.96			
				0.99

.2.2.4

:

.1.2.2.4

:

:3.4

متوسطة	1.09	3.30		C8
متوسطة	0.88	3.24		C 3
متوسطة	0.89	3.20		C 1
متوسطة	1.00	3.12		C7
متوسطة	1.06	3.02		C 5
منخفضة	0.82	2.99		C 4
			شمال الضفة الغربية.	
منخفضة	0.93	2.90		C 2
منخفضة	1.05	2.81		C 6
	0.70	3.07		

3.07

(70.)

" (8)

(1.09)

(3.30)

" .

" (3)

(0.88)

(3.24)

"

" (1)

(2.81)

"

. (1.05)

" (2)

(0.93)

(2.90)

"

(3.30)

. (1.09)

(0.88)

(3.24)

2.81

. (1.05)

(0.93)

(2.90)

.3.2.4

.1.3.2.4

: -4.4

عالية	0.85	3.87		D1
عالية	0.94	3.62		D5
عالية	1.01	3.53		D12
عالية	0.93	3.51		D3
عالية	0.87	3.51		D6
متوسطة	0.77	3.50		D2
متوسطة	0.87	3.49		D8
متوسطة	0.97	3.46		D4

: -4.4

:

متوسطة	0.88	3.39		D7
متوسطة	0.99	3.16		D10
متوسطة	1.01	3.12		D9
متوسطة	0.97	3.02		D11
	0.65	3.44		

3.44

0.65

"

(1)

(0.85)

(3.87)

"

"

(3)

(0.92)

3.62

"

"

(1)

(0.97)

(3.02)

"

"

(9)

(1.01)

(3.12)

"

(0.85)

(3.87)

(0.92)

(3.62)

(1)

(9)

(0.97)

(3.02)

(1.01)

(3.12)

:

.4.2.4

.1.4.2.4

:

∴ -5.4

:

عالية	0.86	3.92		E9
عالية	0.83	3.63		E8
عالية	0.87	3.60		E10
عالية	0.80	3.52		E1
متوسطة	0.84	3.42		E3

∴ -5.4

:

متوسطة	0.87	3.42		E6
متوسطة	1.14	3.39		E11
متوسطة	0.89	3.26		E2
متوسطة	0.96	3.15		E7
متوسطة	0.87	3.08		E4
منخفضة	0.93	2.93		E5
	0.47	3.39		

(9) (0.47) (3.39) "

8) (0.86) (3.92) "

(0.83) 3.63 "

" (5) "

(0.93) (2.93) "

" (4)

(0.87)

(3.08)

"

(9)

(0.86)

(3.92)

(8)

(0.83)

(3.63)

.5.4

(5)

(0.93)

(2.93)

(4)

(0.87)

(3.08)

.5.2.4

:

.1.5.2.4

: -6.4

عالية	0.83	3.67		F6
عالية	1.00	3.55		F1

: -6.4

عالية	0.82	3.52		F5
متوسطة	0.86	3.48		F2
متوسطة	0.76	3.42		F8
متوسطة	0.94	3.39		F3
متوسطة	1.10	3.36		F10
منخفضة	0.95	2.80		F4
منخفضة جدا	0.96	2.12		F9
منخفضة جدا	1.00	2.10		F7
	0.42	3.14		

(0.42)

(3.14)

"

(6)

0.83

3.67

"

"

(1)

	(3.63)	"..		(1.00)
		"	(7)	
	(2.10)	" .		(1.00)
		"	(9)	
	(0.96)	2.12	"	
		6	6.4	
	(0.83)	(3.67)		
				(1)
(1.00)	(3.63)			
				(7)
(1.00)	(2.10)			
				(9)
	(0.96)	(2.12)		
:				.6.2.4
				.1.6.2.4
				:

:

: -7.4

	0.76	4.22		J1
	0.79	4.05		J2
	0.89	3.87		J9
	0.90	3.87		J12
	0.82	3.82		J7
	0.85	3.79		J3
	0.99	3.79		J11
	1.03	3.78		J14
	0.92	3.69		J13
	0.84	3.63		J13
	0.91	3.60		J4
	0.97	3.60		J6

:

: -7.4

	0.91	3.55		J8
	0.99	3.52		J10
	0.98	3.34		J5

(3.74)

(0.59)

" (1) 4.22

(2) (0.76) (0.96) (4.05)

" (5) (3.34) (10)

(0.98) (0.99) (3.52)

(1) (0.76) (4.22) (2)

(0.96) (4.05) (5)

(0.98) (3.34) (10)

(0.99) (3.52)

.7.2.4

:

.1.7.2.4

.8.4

:

	0.76	4.42		H1
	0.84	4.15		H3
	0.85	4.06		H2
	0.85	3.90		H4
	1.01	3.89		H9
	0.94	3.83		H7
	0.99	3.82		H8
	0.85	3.69		H5
	0.91	3.65		H6
	0.60	3.93		

(3.93)

(0.60)

(1)

(4.42)

" .

(3)

(0.76)

" .

(0.82)

(4.15)

(6)

(3.65)

" .

(5)

(0.91)

(3.69)

" .

(0.85)

(1)

(3)

(0.76)

(4042)

(0.82)

(4.15)

(6)

(0.91)

(3.65)

(5)

(0.85)

(3.69)

	0.65	3.44		3
	0.47	3.39		4
	0.64	3.35		1
	0.70	3.07		2
	0.48	3.33		

"

"

(%66.6) (0.48) (3.33)

" (3)

(0.65) (3.44) "

" (4) (%68.8)

(3.39) "

" (1) (%67.8) (0.47)

(3.35) "

" (2) (0.64)

"

. (% 61.4) (0.70) (3.07)

.10.4

	0.42	3.14		5
	0.59	3.74		6
	0.60	3.93		7
			:	

(3.93)

(0.59)

(0.42)

(3.74)

(3.14)

(0.60)

.3.4

($\alpha \leq 0.05$)

:.11.4

(0.05 = α)

المتغير	قيمة F / T	مستوى الدلالة الإحصائية
	0.038	0.372
	2.658	0.051
	2.744	0.046
	1.689	0.172
	1.729	0.164
	1.597	0.193

(0.05)

. (0.05)

.(3.18)

.(3.44)

.12.4

0.05 = α

المتغير	قيمة F / T	مستوى الدلالة الإحصائية
	0.594	0.086
	0.854	0.467
	<u>3.795</u>	<u>0.012</u>
	1.758	0.158
	<u>2.892</u>	<u>0.038</u>
	<u>2.780</u>	<u>0.044</u>

0.05

0.05

(3.11)

. (3.11)

:

(3.51)

:

. (3.05)

(3.51)

10

5

(3.48)

:

. (3.11)

:13.4

: (0.05 = α)

مستوى الدلالة الإحصائية	قيمة F / T	المتغير
0.225	1.202	
0.063	2.493	
0.117	2.003	
0.467	0.854	
0.311	1.204	
0.125	1.946	

0.05

:14.4

(0.05 = α)

مستوى الدلالة الإحصائية	قيمة F / T	المتغير
0.810	1.874	
0.186	1.626	
0.855	0.259	
0.041	2.818	
0.636	0.570	
0.092	2.188	

14.4

(0.05)

.(0.05)

(3.59)

. (3.24)

:15.4

(0.05 = α)

مستوى الدلالة الإحصائية	قيمة F / T	المتغير
0.301	0.631	
0.038	2.879	
0.047	2.718	
0.215	1.507	
0.560	0.689	
0.411	0.965	

(0.05)

(0.05)

45 (3.51) 25
25 (3.16)
45

45

:

(3.23)

(3.50)

:16.4

(0.05 = α)

مستوى الدلالة الإحصائية	قيمة F / T	المتغير
0.298	0.967	
0.521	0.756	
0.054	2.605	
0.201	1.565	
0.693	0.486	
0.506	0.781	

16.4

(0.05)

:17.4

(0.05 = α)

المتغير	قيمة F / T	مستوى الدلالة الإحصائية
	0.751	0.454
	2.602	0.055
	0.640	0.591
	1.152	0.331
	0.195	0.900
	1.265	0.289

17.4

(0.05)

:18.4

(0.05 = α)

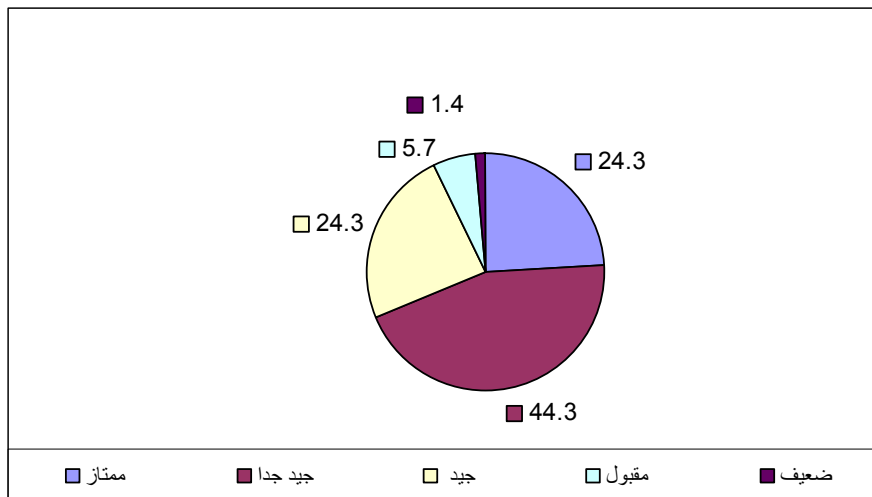
المتغير	قيمة F / T	مستوى الدلالة الإحصائية
	0.799	0.097
	1.257	0.292
	1.153	0.330
	3.228	0.025
	2.387	0.072
	0.712	0.547

18.4
0.05
0.05
3.44
4.03

.4.4

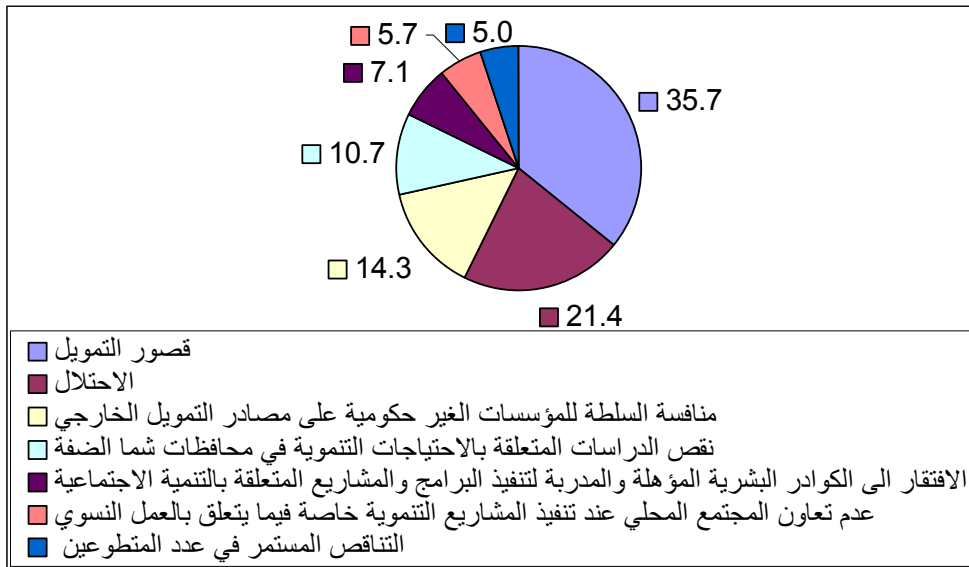
1.4.4. السؤال الاول:

ما هو تقييمكم لدور مؤسساتكم في التنمية في محافظات شمال الضفة الغربية



1.4

2.4.4 السؤال الثاني:



2.4

(35.7)

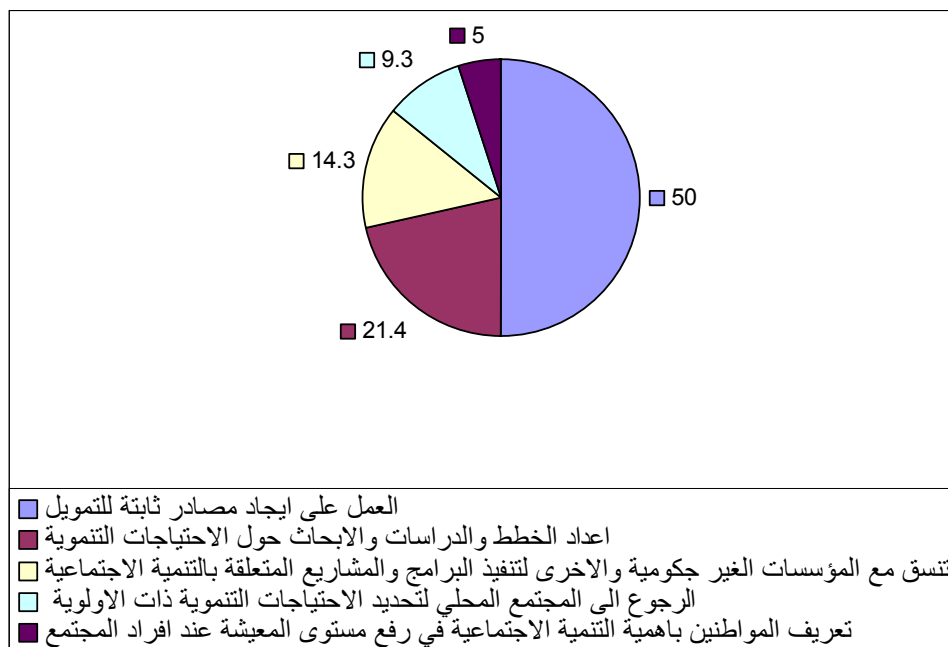
(21.4)

(14.3)

(10.7)

(5.7)

(5.0)



3.4

(50%).

(21.4).

(14.3)

(9.3)

(5%).

4.4.4. السؤال الرابع

برأيكم ما السبل الكفيلة للارتقاء بمساهمة مؤسساتكم في التنمية في محافظات شمال الضفة الغربية؟



4.4

(%25)

(21.4)

(16.4)

(14.3)

(12.4)

(.0.7)



: .15

•

•

•

•

•

•

: .25

•

•

•

•

•

•

•

•

•

•

: .35

•

•

•

•

•

•

•

•

•

•

•

•

•

•

•

•

•

•

•

•

•

:

• (2001).

• (1995).

• (2005).

• (1995).

• (1999).

• (1989).

• (1998).

• (2000).

257

• الحاج، ط. (2002): مبادئ التمويل، الطبعة الأولى، دار الصفاء للنشر والتوزيع، عمان.

• (2006).

• (1993).

• (2002).

• (2002))

• (1997).

• (2008).

• (1996).

• (2003).

- (1997):)
- (1997 .
- (1993): .
- (2001) .
- () .
- (2007): .
- (2008) .
- (2004): (17) .
- (1994): .
- (1993): .
- (2001) .
- (2001/12/13 -
- (1994): .
- ثابت، أ. (1999): الدور السياسي والثقافي للقطاع الأهلي، القاهرة، مركز بحوث ودراسات
الدول النامية.
- (1994): .
- (1995): " " .
- (1995): " " .

• (2002).

• (2006).

• (1995).

• (2006).

33/6

• (1999).

• (2000).

• (2006).

)

• (1993).

• (2007)

• (1961).

• (2000).

• (1981).

• (2002).

• عبدا لقادر، ح.(2007):الهيئات المحلية ودرها في التنمية المالية والإدارية والقانونية القدس فلسطين.

• (2000).

- :(1998). •
- :(1997). •
- :(1997). •
- :(2002). •
- :(2003). •
- :(2004). •
- " "
- :(1997). •
- :(1987). •
- :(2004) •
- :(2006). •
- www.mowaten.org/list/chose 22\3\200 :(2000) •
- :(1993) . •
- :(2003). •
- :(1997). •
- (2000) (1) •
- :(1999). •
- (33) (2000) (1) •

- (33) (2000) (1) •
- (2000) (1) •
- .(15) •
- :(1999). •
- :(1997). •
- (2007) •
- :(2000). •
- .() •
- :(2001). •
- :(2009). •
- (2005) •
- :(2000)" " •
- (.2006) •
- :(1993) •
- :(1993). •
- :(1997). •
- :(2005). •
- .www.globalpolicy.org/ngos/99role.htm

- The Economist, The Non-Governmental Order: Will NGOs Democratise, or Merely Disrupt, Global Governance?
- Cross, J., Development NGOs, the State and Neo-Liberalism: Competition, Partnership, July 1997
- Muslih Muhammad, Palestinian civil society, middle east journal, vol 47.NO.2,1993,page25
- Abdelrahman, M., Cairo, The American Univ in Cairo Press, 2004, pp 10-18Fisher.

بِسْمِ اللَّهِ الرَّحْمَنِ الرَّحِيمِ



/

:

/

:

:

:

:

		.1	.2		<input type="checkbox"/>	A1
	25	.2	25	.1	<input type="checkbox"/>	A2
	45	.4	35	.3	<input type="checkbox"/>	A3
	.2		.1		<input type="checkbox"/>	A4
	.4		.3		<input type="checkbox"/>	A5
	.2		.1		<input type="checkbox"/>	A6
	.4		.3		<input type="checkbox"/>	
5	.2	4	.1		<input type="checkbox"/>	
15	.4	10	.3		<input type="checkbox"/>	

الجزء الثاني :
 المحور الأول: نشاطات المؤسسات غير الحكومية في مجال الصحة في محافظات شمال الضفة الغربية

(✓)
:

						:
						B1
						B2
						B3

						B4
						B5
						B6
						B7
						B8
						B9
						B10
						B11
						B12
						B13
						B14
						:
						:
						C1
						C2

						C3
						C4
					شمال الضفة الغربية .	
						C5
						C6
						C7
						C8
						:
						:
						D1
						D2
						D3
						D4
						D5
						D6

						D7
						D8
						D9
						D10
						D11
						D12
						:
						:
						E1
						E2
						E3
						E4
						E5
						E6
						E7

						E8
						E9
						E10
						E11
:						
:						
						F1
						F2
						F3
						F4
						F5
						F6
						F7

						F8
						F9
						F10

: _____
: (✓)

						J1
						J2
						J3
						J4
						J5
						J6
						J7
						J8
						J9

						J10
						J11
						J12
						J13
						J13
						J14

: _____

:

:

(✓)

						H1
						H2
						H3
						H4
						H5

						H6
						H7
						H8
						H9

:

.1

.....

.2

.....

.3

.....

.4

.....

:

:2.3

	:	.	1
	:	.	2
	:	.	3
	:	.	4
	:	.	5
	:	.	6

الصفحة	عنوان الملحق	الرقم
106الاستبانة	1.3
115قائمة المحكمين	2.3

الصفحة	عنوان الشكل	الرقم
57منهجية الدراسة وأدواتها ومراحل إعدادها	1.3
64توزيع أفراد العينة حسب متغير الجنس	2.3
64توزيع أفراد العينة حسب متغير العمر	3.3
65توزيع أفراد العينة حسب متغير المؤهل العلمي	4.3
65توزيع أفراد العينة حسب متغير مكان السكن	5.3
66توزيع أفراد العينة حسب متغير المسمى الوظيفي	6.3
66توزيع أفراد العينة حسب متغير سنوات الخبرة	7.3
92نتائج إجابة المبحوثين على السؤال الأول	1.4
93نتائج إجابة المبحوثين على السؤال الثاني	2.4
94نتائج إجابة المبحوثين على السؤال الثالث	3.4
95نتائج إجابة المبحوثين على السؤال الرابع	4.4

فهرس الجداول

الصفحة	عنوان الجدول	الرقم
58	توزيع فقرات الاستبانة الرئيسية على محاورها.....	1.3
59	نتائج معامل الارتباط بيرسون لمصفوفة ارتباط كامل الاستبانة وكل محور من محاور الاستبانة على حده.....	2.3
60	نتائج اختبار كرومباخ الفا للاتساق الداخلي.....	3.3
62	مجتمع الدراسة موزع على المحافظات.....	4.3
63	عينة الدراسة موزعة على المحافظات.....	5.3
67	مفتاح تحديد درجات عبارات الدراسة بناء على مقياس لكرت الخماسي.....	1.4
68	نشاطات المؤسسات غير الحكومية في مجال الصحة في محافظات شمال الضفة الغربية.....	2.4
71	نشاطات المؤسسات غير الحكومية في مجال التعليم في محافظات شمال الضفة الغربية.....	3.4
73	نشاطات المؤسسات غير الحكومية في مجال الزراعة في محافظات شمال الضفة الغربية.....	4.4
75	نشاطات المؤسسات غير الحكومية في مجال الخدمات الاجتماعية في محافظات شمال الضفة الغربية.....	5.4
77	العناصر التنظيمية للمؤسسات غير الحكومية العاملة في التنمية الاجتماعية...	6.4
80	الموارد التي تسهم في تحقيق التنمية الاجتماعية.....	7.4
82	التحديات والعقبات التي تواجه عمل المؤسسات غير الحكومية في التنمية الاجتماعية.....	8.4
84	المتوسطات الحسابية والانحرافات المعيارية لمجالات الدراسة.....	9.4
85	المتوسطات الحسابية والانحرافات المعيارية لمحور الدراسة.....	10.4
86	نتائج الاستبيان مقترحات لتفعيل دور المؤسسات غير الحكومية في التنمية الاجتماعية.....	11.4
87	نتائج الاستبيان في مجال الصحة.....	12.4
88	نتائج الاستبيان في مجال التعليم.....	13.4

89 نتائج الاستبيان في مجال الزراعة	14.4
89 نتائج الاستبيان في مجال الخدمات الاجتماعية	15.4
90 نتائج الاستبيان في العناصر التنظيمية	16.4
91 نتائج الاستبيان حول موارد التنمية الاجتماعية	17.4
91 نتائج الاستبيان حول المعوقات والتحديات	18.4

	
	
	
	
	
	
1	:
1	1.2
3	2.1
3	3.1
3	4.1
4	5.1
4	6.1
5	7.1
7:	:
7	1.2
7	2.2
7	1.2.2
9	2.2.2
10	3.2.2
	-1949)	1.3.2.2
10(1967	

11(1980-1970)	2.3.2.2
11(1987-1982) . . .	3.3.2.2
12(1993-1988)	4.3.2.2
12(1999-1993)	5.3.2.2
13(2000)	6.3.2.2
13	4.2.2
13	1.4.2.2
14	2.4.2.2
15	3.4.2.2
15	4.4.2.2
16	5.4.2.2
16	5.2.2
18	6.2.2
19	7.2.2
21	8.2.2
22	9.2.2
		10.2.2
23	
23	11.2.2
24	...	12.2.2
25	13.2.2
25	14.2.2
26	15.2.2
26	1.15.2.2
27	2.15.2.2
27	3.15.2.2
27	4.15.2.2
28	5.15.2.2
28	6.15.2.2

29	7.15.2.2
29	8.15.2.2
30	16.2.2
30	1.16.2.2
30	2.16.2.2
31	3.16.2.2
31	4.16.2.2
31	5.16.2.2
32	6.16.2.2
32	7.16.2.2
32	17.2.2
34	1.17.2.2
35	2.17.2.2
37	18.2.2
37	19.2.2
38	20.2.2
39	21.2.2
39	22.2.2
40	23.2.2
41	24.2.2
41	25.2.2
42	26.2.2
45	3.2
45	1.3.2
51	2.3.2
52	4.2
54	1.4.2
55	2.4.2
55	3.4.2

56	:	
56		1.3
57		2.3
57		3.3
58		4.3
58		5.3
61		6.3
61		7.3
62		8.3
62		9.3
63		10.3
63		11.3

69	:	
67		1.4
68		2.4
68		1.2.4
70		1.1.2.4
71		2.2.4
			1.2.2.4
71		
73		3.2.4
			1.3.2.4
73		
75		4.2.4

		1.4.2.4
75		
		5.2.4
77	
		1.5.2.4
77	
		6.2.4
79	
		1.6.2.4
79	
		7.2.4
82	
		1.7.2.4
82	
		3.4
85	
92	4.4
96	:
96	1.5
97	2.5
97	3.5
100	
116	
117	
118	
120	

