

**2008**

-

**2010 / 1431**

2008

:

-

-

. :  
. :

-

-

-

2010 / 1431



2008

:  
(20511088) :

. :  
. :

2010/04/25 :

:

..... :	. :	-1
..... :	. :	-2
..... :	. :	-3
..... :	. :	-4

-



.

.....:

.....:

( )

)

(

:

.( -2005 - )

:

). .

.(2001

1889

:

60

:

).

.(2004

:

" "

).

(2005

:

(2010 )

:

(1989 ).

" "

:

(2006 )

:

1967

( )

1949,1948

"

"

(1965 )1950 24

:

(1988 )

:

" "

" "

:

" "

:

.

:

" "

"

(2008 , ) "

:

Values

( )

)



.(2008

:

.(2003 )

:

:

) " "

.(1989

:

.(2003 ).

:

(2008 ) .

:

" "

" "

.(1970 )

:

SPSS : Statistical Package for :  
Social Sciences

PLO : Palestine Liberation :  
Organiuzation

t-test : Student's t-test :

ANOVA : Analysis of variance :

U.G.M.A :

U.G.E.M.A :

U.G.C.A :

2010

2009

2008

(164)

)

(5)

.(

( Excel )

(1.86-1.66)

)

(1.71

(3.67-3.34)



# **Internal elections for Fatah in the West Bank in 2008 and its impact on the organizational reality**

## **Abstract**

This study was conducted between February 2009 and February 2010. The targeted group was the secretaries and members of the regions of Fatah movement in the West Bank, in addition to numbers of the first and second rank leaders of the movement.

In order to achieve the objectives of the study, a questionnaire was designed and an interview was conducted, to identify the reality of the internal elections of Fatah movement in the West Bank in 2008, and to show its reflection on the organizational reality of the movement. The questionnaire was distributed to a stratified random sample (164) of the members and secretaries of regions of Fatah. On the other hand, 5 first and second rank leaders (central committee and revolutionary council), of Fatah movement members were interviewed.

This research was undertaken in accordance with the basics of the descriptive approach; data was analyzed and displayed using Excel and the Statistical Package for Social Sciences (SPSS).

In relation to the most significant results of the survey and according to the group answers, it states that the most important positive points of the internal election authenticity in Fatah movement is faraway from tribalism and the intervention of security services. Further, It contributed to protect the movement from deepening the interior crisis with a corrected average of 1.66-1.86, as well as it helped to be electoral just with women.

organizational structure and depending on the group answers, the most important positive aspects of election,

Regarding the the reflection of election on the organizational reality, the results showed that was that, it did not fail to reform the systematic construction of the movement, with a corrected average of 1.71. Moreover, it led to the distribution of powers and responsibilities, the prevention of authority monopoly, and it clarified the hierarchy levels of movement. the youngs played an important role in the organizational building, hence it contributed to move generations forward and to rehabilitate the membership.

Cocerning the most important means that could ensuring the promotion of the organizational relaity of Fatah movement in accordance with the group answers, it corroborated the participation of women, the advanced preparation for elections and its censorship, besides, the increase of youngs who occupy the leading organizational posts in the movement structure. Concerning the reflection of election on the values system of Fateh, the outcomes have displayed the consent with a mid average of 3.67-3.34. So, the elections infixed in the individuals the concept of affiliation, it responded to their claims in making decision, and it helped therefore preserve the organizational grades.

Finally and in the light of the previous results, the study recommended that: it is a must to call Fatah movement for holding periodical election according to the internal system with the beforehand well-preparation. It should be worked hard to put an end to the effects of

tribalism and the intervention of security services. It is necessary to work much harder for more impartial and objective elections, the organizational structure has to be built up in order to promote it, principles of question and liability should be taken into account, authority monopoly have to be prevented. Furthermore, the organizational structure of movement must fit with the future by growing the participation of all members in making decision, also women presentation in all organizational grades ought to be added, plus the enhancement and support of the young should be achieved.

---

## 1.1

(2009 ).

. (1999 )

.(2005 - ).

" .

"

.(2008 )

.(2006 )

" "

-1958

.( )

**2.1**

2007

:

•

•



- 
- 

- 

**3.1**

:

.2008

**4.1**

:

2008

**5.1**

2008

:

." "

- 
-

- 
- 
- 

**6.1**

:

:

- 
- 
- 
- 
- 

**7.1**

:

( $\alpha = 0.05$ )

- 

2008

( $\alpha = 0.05$ )

- 

2008

( $\alpha = 0.05$ )

- 

2008

$(\alpha = 0.05)$

•

.

2008

$(\alpha = 0.05)$

•

.

2008

$(\alpha = 0.05)$

•

.

2008

**8.1**

:

:

.

:

.

:

.

:

.

:

.

:



1.2

2.2

: 1.2.2

(2006 )

.(1995 )

:

( )  
" " .(2004 )

.

.

:

.(2007 )

.

.(2005 )

.

:

:

•

"

1848

( )"

)

.(2000

:

•

(1995 ) .

.(1975 ) .

:

**.2.2.2**

:

.(2004 ) .

)

.( 2010 )

:

:

**.3.2.2**

:

:181

.1.3.2.2

1947

29

14

.

1948

.(1949

) 1948

:

1965

:

.2.3.2.2

1953

"

"

1948

1955 28

1

39

.(1989 )

.1955

( )

(2009 )

( )

.(1983 ) . 1956

:

.(1983 ) .

"

.( 3 1965 )

"1970

(1994 )

.(1992 )

:1964 1958

.3.3.2.2

1958 / 10

" "

.(1986 )1959



.1964

.(1986 )

. 1965/1/1

: **.4.3.2.2**

1967/7/13-12

1967

1967

( )

( )

.(2009 ) 1967-8-28

( )

.1968-3-21

" .1968-11-8

)

.(49 1995

1974-6-1

12

:

) . 1948  
568 (1980/5/22-13) .(1987

.(1980 ) .

1988 3-2-1

. ( )

1988

1988

. 1988-4-16

.1988-11-15

. 1989-8-4

60

.(1989 )

: .4.2.2

)

(

)  
(  
(2007 ) ( )

..  
" "

2009 -2008

2010 ) " "  
.(  
.  
( )

(2006 ) ( )

: **.5.2.2**

2005-2004

( )

2006

(2006/2/24

)

:

: ●

: ●

:

○

○

○

: ●

(2006 ) .

:

- 
- 
- 
- 
- 

: **.1.5.2.2**

:

- 
- 
- 
- 

1980 – 1971 – 1968 – 1967

–

.1989 –

.(2005 )

: **.2.5.2.2**

77

79

78

"

"

(.1.2-2.3 ).(2008 ).

:(2009 - )

: **.1.2.5.2.2**

. 230

:

•

.(30 10 )

•

: **.2.2.5.2.2**

:

•

•

•

•

: .3.2.5.2.2

- )

:(2008

- 
- 
- 

: .4.2.5.2.2

:

- 
- 

- ( ) ○
- ( ) ○
- ( ) ○
- ( ) ○

:

230

( ) 33

**.5.2.5.2.2**

:

:(1999 )

( )

- 
- 
- 
- 
- 
- 
- 

.(

)

:

**.6.2.2**

(240)

(1978 )

.(2008 ).

(1.2 ).

.(2007 )



: **.1.6.2.2**

:

- 
- 
- 
- 

: **.2.6.2.2**

:

- 
- % 20 •
- 

: **.3.6.2.2**

:

- 
- 
- 
- 
- 
-

- 
- 
- 
- 
- 

(4.2 ).(2008 ).

: **.7.2.2**

: **.1.7.2.2**

: (2002 )

- 
- 
-

:

•

(2009 )

:

•

•

•

•

: **.2.7.2.2**

:

.(2003 ) .

•

•

•

(2009 ) .

:

**.3.7.2.2**

•

•

: ) .

.(....

( )

•

( )

( )

( )

.( -2005 - ).

: **.4.7.2.2**

:

(2005 - - ).

: **.5.7.2.2**

:

(2008 )

: .6.7.2.2

-4

2009-8

80

100

: ●

: ●

: ●

:

: ●

7-5 : ○

5 : ○

: ○

: ○

: ○

: ●

5-3 ○

5 : ○

5 : ○

3 5 : ○

). : ○

(2009

: **.7.7.2.2**

)

(

.(2003 )

.( )

.(2008 )

.1994

: **.8.7.2.2**

:

(1981 )

( -2005 - ).

(2008 ).

(1985 ) .

: •

: •

: •

: •

: **.8.2.2**

:

: **.1.8.2.2**

(2008 ).

: **.2.8.2.2**

:(2009 2008 )



∴ •

∴ •

∴ •

∴ •

∴ •

∴ •

∴ •

∴ •

∴ •

∴ •

∴ •

∴ •

∴ •

( ) ∴ •

∴ •

( -2005 - ).

: •

.

: •

( -2005 - )

: •

( -2005 - ) .

: •

( -2005 - ).

: •

( -2005 - ).

: .9.2.2

:

: .1.9.2.2

1962 1945

: .1.1.9.2.2

1945

" "

1954

" " " "

(1995 ).

: .2.1.9.2.2

/ 24 – 10

: " "

1954

/

:

:

○

:

○

:

○

:

○

:

○

"

"

○

:

(2008

).

3.2

:

:(2007)

2006-1993

( )

.2006

1993

( )

:(2007)

(2005-1946)

60

30

30

2007-2006

.

:

.

:(2007)

"

.2007

- 1954

" : (1995)

:

" 1962

-

-

1995

1958

1956

1956

1958

-

.1 :

.2

.3 .

.4

:

.(U.G.M.A)

.(U.G.E.M.A)

.(U.G.C.A)

•

•

•

•



"

:(2008)

"

( )

69

4.2

:

- 
-

:

•

•

.

:

•

•

•

.

---

1.3

:(1.3 )

: •

( )

( ) :

( ) :

:

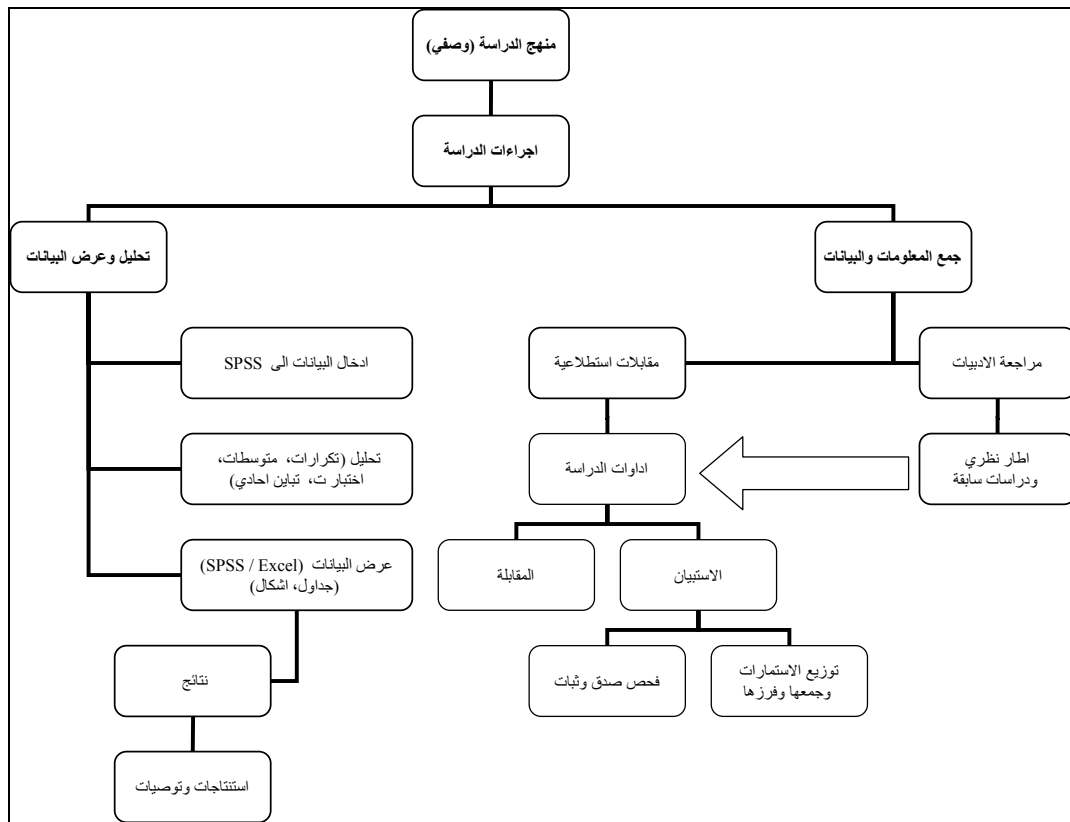
) (SPSS)

(

(Excel)

- 
- 

.(1.3)



1.3:

2.3

.(1.3 )

6

:

4

53

.(2.3)

(1)

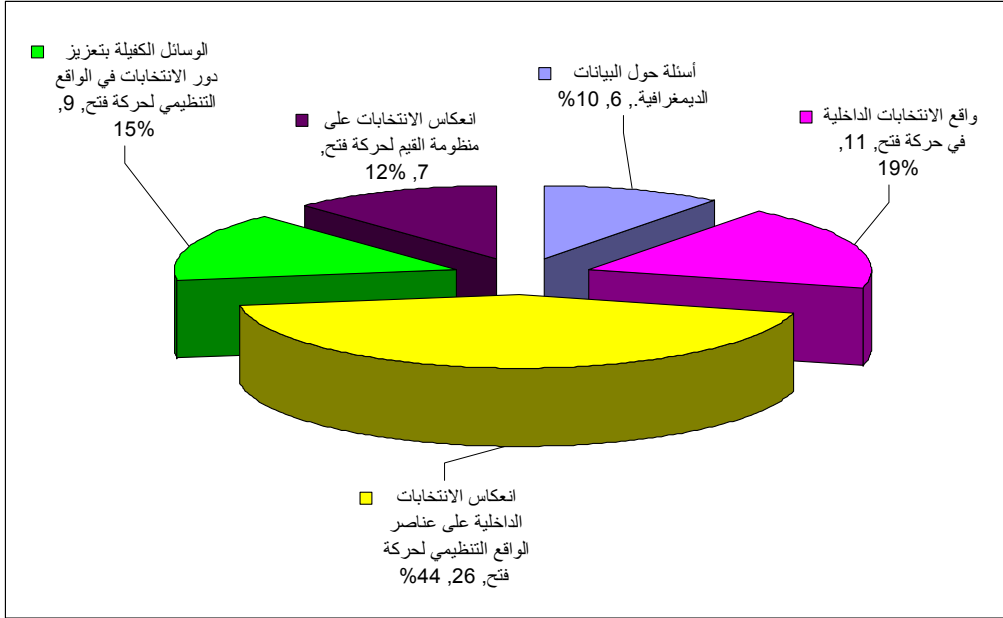
(2)

(3)

(4)

(5)

( 2.3 )



:2.3

3.3

(2.3)

4.3

:

7

:

10

0.015

0.856 ( )

( $\alpha=0.05$ )

(2.3 )

:1.3

0.672		1
0.926		2
0.873		3
0.878		4
<b>0.959</b>		

5.3

(SPSS)

.(

)

(t-test)

(ANOVA)

3

6.3

:

2010

2009

:

:

) : •

.286 (

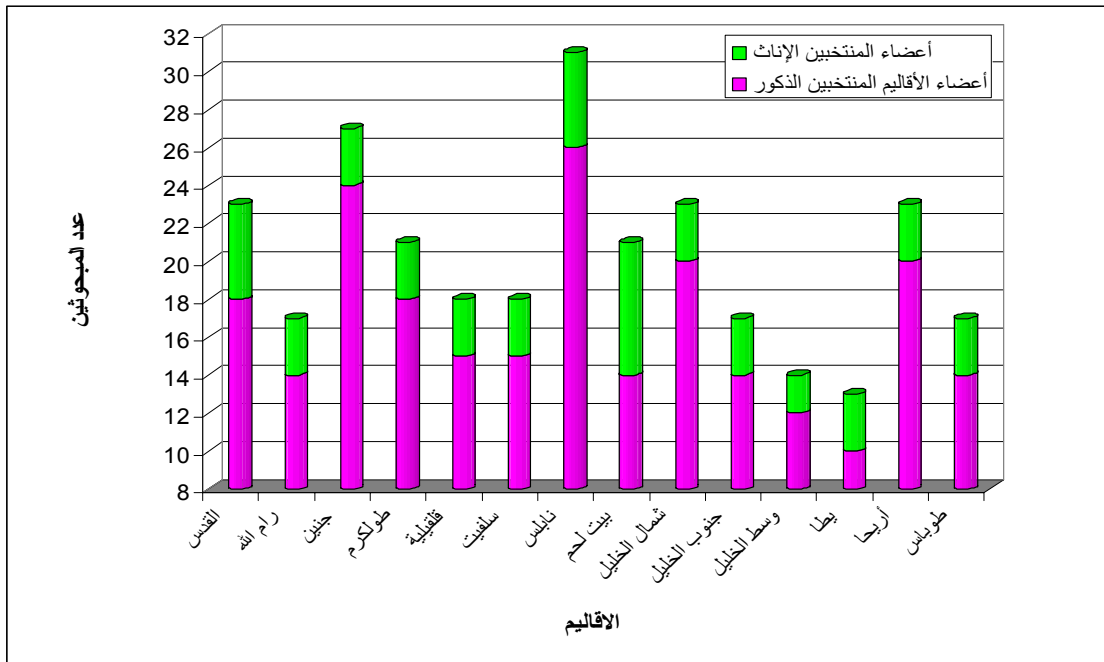
:( ) .1.6.3

(286)

(3.3) (2.3) 14

:2.3

23	5	18	
17	3	14	
27	3	24	
21	3	18	
19	3	15	
19	3	15	
31	5	26	
21	7	14	
23	3	20	
18	3	14	
14	2	12	
13	3	10	
23	3	20	
17	3	14	
286	49	237	



:3.3

( ) .2.6.3

( 5 )

:( ) .3.6.3

Creative Research Systems

(285)

.164

%95

0.05

140

%49

:( ) .4.6.3



7.3

(1) 60-48

)

(1)

(3)

.(

:

.1.7.3

2008

:

.1.1.7.3

110

.(%21.4)

30

(%78.6)

:

.2.1.7.3

( )

(%29.3)

35 -25

(%46.4)

45 - 36

(24%.3)

45

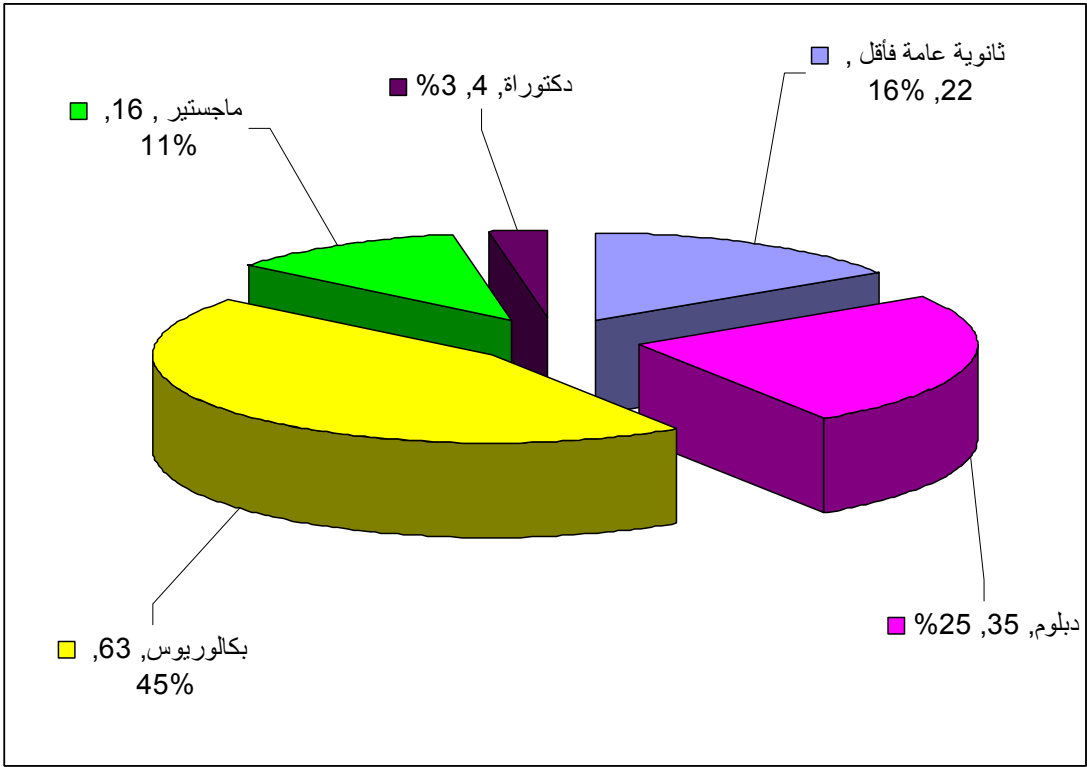
:3.3

29.3	41	25-35
46.4	65	36-45
24.3	34	45

:

**.3.1.7.3**

16 (%11) 63 (%45)  
4 (%3)  
35 (%25) . (%4 7)  
. 16 (%22)



:4.3

:

**.4.1.7.3**

10

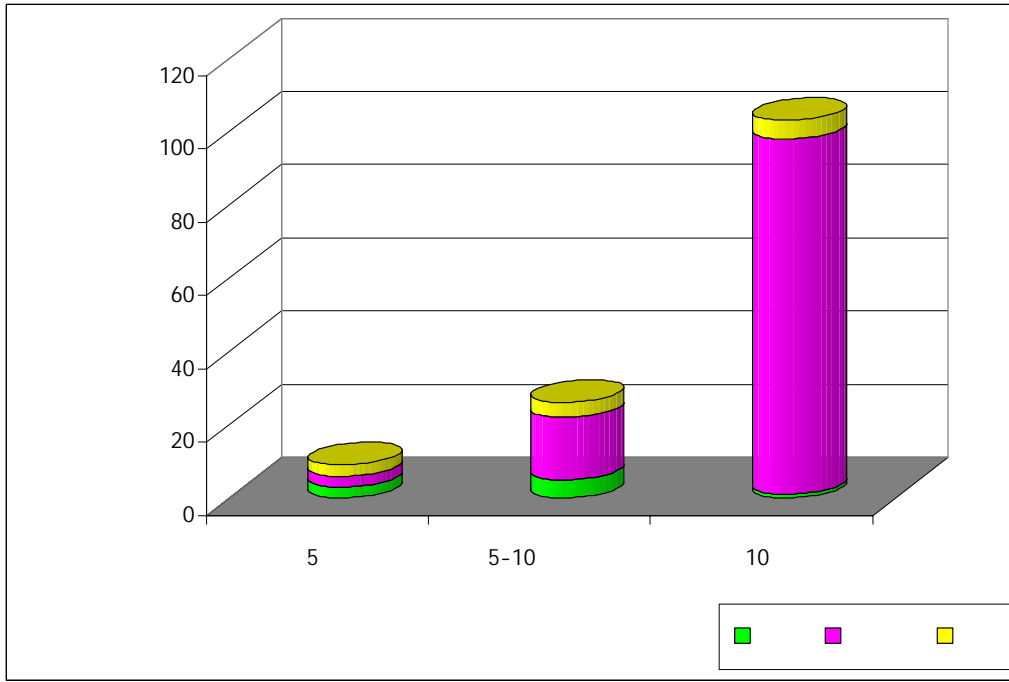
(5.3 )

10 -5

5

( )

.(5.3 )



:5.3

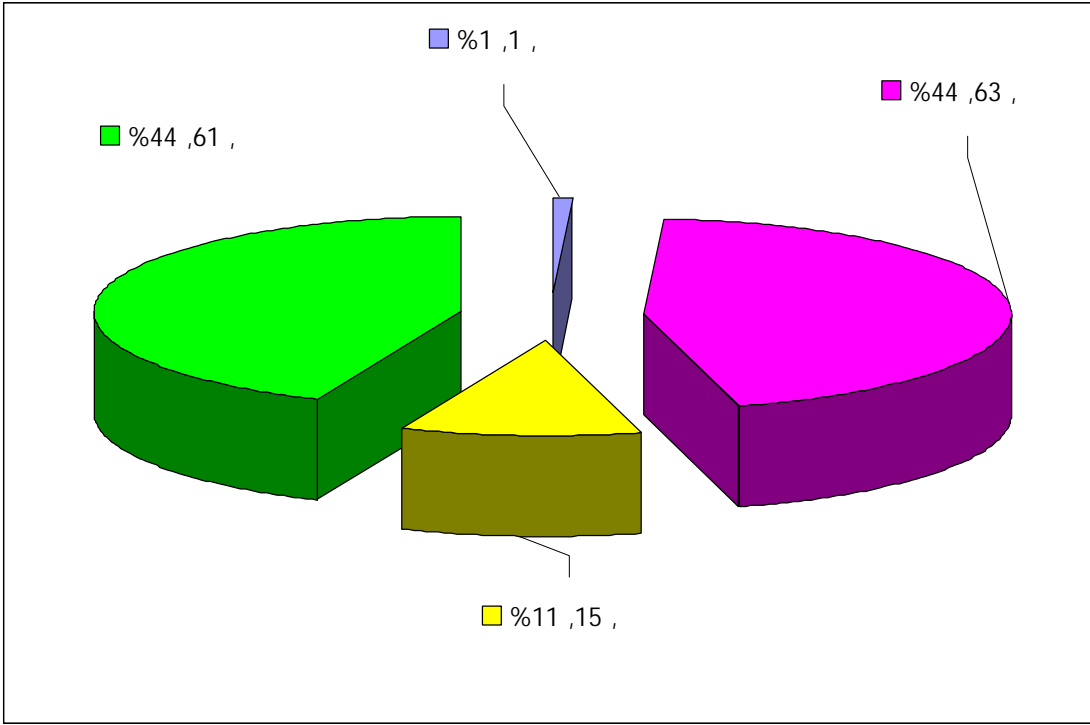
:

**.5.1.7.3**

(63 44)

. (61 44)

(15 1) %15 11



:6.3

:

**2.7.3**

60-48

:

1.4

(1.4)

(2010)

(2009 )

: -1.4

	↑↑		↑↑		1.33-1.00
					1.67-1.34
					1.99-1.68
	↑↑		↑↑		2.33-2.00
					2.67-2.34
					2.99-2.68
					3.00
	↓↓		↓↓		3.33-3.01
					3.67-3.34
					4.00-3.68
	↓↓		↓↓		4.33-4.01
					4.67-4.34
					5.00-4.68

: -1.4

			↑		1.33-1.00
			↑		1.67-1.34
					1.99-1.68
	↑		↑		2.33-2.00
	↑		↑		2.67-2.34
					2.99-2.68
					3.00
	↓		↓		3.33-3.01
	↓				3.67-3.34
					4.00-3.68
			↓		4.33-4.01
			↓		4.67-4.34
					5.00-4.68
			↑		1.33-1.00
			↑		1.67-1.34
					1.99-1.68
	↑		↑		2.33-2.00
	↑		↑		2.67-2.34
					2.99-2.68
					3.00
	↓		↓		3.33-3.01
	↓				3.67-3.34
					4.00-3.68
			↓		4.33-4.01
			↓		4.67-4.34
					5.00-4.68
			↑		1.33-1.00
			↑		1.67-1.34
	↑		↑		1.99-1.68

: -1.4

	↑		↑↑		2.33-2.00		
					2.67-2.34		
					2.99-2.68		
				3.00			
	↓↓		↓↓	↓↓		3.33-3.01	
						3.67-3.34	
						4.00-3.68	
			↓↓	↓↓	↓↓		4.33-4.01
							4.67-4.34
							5.00-4.68

**2.4**

:

:

**.1.2.4**

:

**.1.1.2.4**

(2.4)



:2.4

1.24	3.65		<b>B1</b>
1.08	3.36		<b>B2</b>
1.04	3.67		<b>B3</b>
0.87	1.86	**	<b>B4</b>
0.68	1.66	**	<b>B5</b>
1.08	3.19		<b>B6</b>
0.76	1.71	**	<b>B7</b>
2.24	3.19		<b>B8</b>
1.26	3.55		<b>B9</b>
1.24	3.64		<b>B10</b>
1.16	3.41		<b>B11</b>
<b>0.46</b>	<b>3.76</b>		

:\*\*

(3.76)

(2.4)

:

(1.86-1.66 )

•

•

.(3.67-3.36 )

:

(3.67) : •  
:

(3.65) : •

(3.64) " "

(3.55)

(3.36) : •

(1.66) : •

(1.71)

:

•

:

.2.1.2.4

:

:

•

:

•

:

:

•

%20

:

•

:

:

•

: : •

. : : •

. : : •  
.

. : : •

. : : •  
.

: : •

: **.3.1.2.4**

)  
( )

(

:

.2.2.4

:

.1.2.2.4

(3.4)

(3.47)

(3.4)

: -3.4

1.20	3.56		<b>C1</b>
1.12	3.40		<b>C2</b>
1.21	3.45		<b>C3</b>
1.14	3.14		<b>C4</b>
1.25	2.69	**	<b>C5</b>
1.15	3.43		<b>C6</b>
1.14	3.35		<b>C7</b>
1.28	3.25		<b>C8</b>
1.10	3.34		<b>C9</b>
1.24	2.86	**	<b>C10</b>
1.14	3.57		<b>C11</b>

: -3.4

1.13	3.51		<b>C12</b>
1.14	3.52		<b>C13</b>
1.21	3.06		<b>C14</b>
1.09	3.53		<b>C15</b>
1.33	1.71	**	<b>C16</b>
0.80	1.80	**	<b>C17</b>
1.16	3.66		<b>C18</b>
1.06	3.76		<b>C19</b>
1.05	3.80		<b>C20</b>
0.75	1.73	**	<b>C21</b>
1.21	2.99		<b>C22</b>
1.17	3.54		<b>C23</b>
1.19	3.44		<b>C24</b>
1.17	3.48		<b>C25</b>
1.15	3.43		<b>C26</b>
0.06	3.47		

:\*\*

)

:

.(1.71

.(3.57-3.51

)

.(1.80-1.73

)

.(3.80-3.54)

) .

.(2.86 – 2.69

) .

:

(3.57 ) :

•

•

(3.51) (3.52)

(3.80 ) :  
)

•

(3.76

(3.66 )

•

(3.54)

"

•

(2.99 ) :

•

(1.73 ) :

•

"

"

:

.2.2.2.4

:

:

:

•

:

:

•

:

•

:

:

•



.  
 .  
 : : •  
 .  
 ) .  
 . ( -  
 : : •  
 .  
 : : •  
 ( ) .  
 : : •

.

:

:

•

.

:

:

•

.

:

:

•

.

:

:

•

( )

: : . •

.

.

: •

.

.

: : •

.

: : •

.

: . •

/

.



: : •

: •

).(

: •

: •

: **.3.2.2.4**

:

∴ •

∴ •

∴ •

∴ •

∴ •

∴ **.3.2.4**

∴ **.1.3.2.4**

(4.4)

:4.4

0.67	1.51	**	F1
1.18	3.46		F2
1.15	3.54		F3
1.12	3.55		F4
1.13	3.60		F5
1.14	3.49		F6
1.40	3.09		F7
0.79	3.64		

:\*\*

(3.64)

(4.4)

)

.(1.51

. (3.60 )

(3.55 )

•

(3.54 )

•

"

(3.49)

(1.51)

•

:

.2.3.2.4

:

:

-

-

:

:

•

:

:

•



∴ ∴  
∴

•

∴ ∴

•

∴ ∴

•

)

.(

∴ ∴

•

∴

**.3.4.2.4**

: .4.2.4

: .1.4.2.4

(5.4)

(3.78) (5.4) •

:5.4

0.84	4.04		<b>E1</b>
1.16	3.67		<b>E2</b>
1.06	3.86		<b>E3</b>
1.21	3.81		<b>E4</b>
1.25	3.71		<b>E5</b>
1.13	3.70		<b>E6</b>
0.94	3.88		<b>E7</b>
1.00	3.72		<b>E8</b>
1.05	3.77		<b>E9</b>
<b>0.77</b>	<b>3.78</b>		

: ( )

•  
•

:

(4.04 )

(3.88 ) :

(3.86)

(3.67 )



:

:

•

.

:

:

•

.

:

:

•

.

:

:

•

.

:

**.3.4.2.4**

.

(3.76)

:

•

.

:

.(1.86-1.66

)

○

○

.(3.67-3.36

)

•

(3.47)

.

.(1.71

)

:

.(3.57-3.51

)

)

.(1.80-1.73

.(3.80-3.54)

) .

) .

.(2.86 - 2.69

(3.64)

•

:

.

)

○

.(1.51

:

○

.

•

(3.78)

)

.

:

(

.

○

.

○

.

○

.

○



1.5

- 
- 
- 
  
- 
- 
- 
- 
  
- 
- 
- 
  
- 
- 
- 
-



:

- 
- 
- 
- 
- 
- 
-

:(2008) •

:(2003) •

( 3-1965 ). •

:(1999) •

:(2006) •

:(2007) •

:(1983) •

:(1987) •

:(2009). •

74

:(2001). •

:(1963) •

(1965) •

:(1978) •

:(2006) •

(<http://www.palvoice.com/forums/archive/index.php/f-116.html>, 5/1/2010)

(2008 ) •

(<http://www.diwanalarab.com/spip.php?article14130>, 1/1/2010)

:(1989) •

:(1994) •

:(1949). •

- : (2008) •
- : (1980) •
- : (1988) •
- : (-2005) - •
- . - .(17) •
- : (-2005) - •
- .(8) - •
- .(3) - : (-2005) - •
- .0 - : (-2005) - •
- : (-2005) - •
- .(14) - •
- : (-2005) - •
- .(18) - •
- : (-2005) - •
- . - .(22) •
- 49 : (1995). •
- : (1978) •
- . 2 + 1 : (2010) •
- (kofiapress.com/arabic/?action=detail\_dept&id=10, 10/2/2010)
- : (2010 ) •
- : (1975) •
- : (2007) •


- (2005)
- (1949-2005)
- (1995)
- (1995)
- " (1980 )
- 104 "
- (1991).
- (2004)
- (2009)
- (2007)
- (1975)
- (2008).
- (1985)
- (1990)
- 36 (2002).
- " (2006 )
- (2004,2005 )
- (2009)
- (2009)

- :(2008) •
- :(1980). •
- .(2005). •
- :(2009). •
- (2003) •
- (<http://fatehforums.com/showthread.php?t=1542> ,25-1-2010, 2/2/2010)
- Jelsoft : (2009 ) •
- (<http://www.fatehforums.com/showthread.php?t=101148>, 16/12/2009)
- :(2008) •
- (<http://armpoli.montadarabi.com/montada-f19/topic-t157.htm>, 16/12/2009)
- (2008) •
- ([www.palvoice.com/forums/archive/index.php/t-162036.html](http://www.palvoice.com/forums/archive/index.php/t-162036.html), 25/2/2010)
- (2009) •
- ([www.azhary.ps](http://www.azhary.ps) 11-12-2009)
- 2 (1). •
- :(2006 ) •
- : 3 1981-1980 . :(2009) •
- ([catalog.library.ksu.edu.sa/digital/ara69.html](http://catalog.library.ksu.edu.sa/digital/ara69.html), 26/2/2010)
- :(2001) •
- "1" :(1986) •
- :(1992) •

<p>STATE OF PALINEEST</p> <p>Date 4_ 8_ 2007</p>	<p>بسم الله الرحمن الرحيم</p>  <p>مكتب التعبئة والتنظيم</p>	<p>دولة فلسطين</p> <p>مركز التحرير الوطني الفلسطيني</p> <p>مكتب</p> <p>لجنة الانتخابات العرسية</p>
<p>الشيخ البرقلاوي حفظه الله</p>		
<p>تحية الثورة وبعد :</p>		
<p>تقرير تنظيمي عن سير عملية عقد المؤتمرات</p>		
<p>انطلاقاً من المسؤولية التاريخية الملقاة على عاتقنا وايماناً منا بدور فتح الطليعي بقيادة النضال الوطني الفلسطيني وصونا لتاريخنا المعمد بدماء الشهداء ، وبعد تقييمنا وقرائنا لنتائج الانتخابات التشريعية في ٢٥-١-٢٠٠٦ ، والتي خسرت فيها فتح ، كان لا بد للحركة ان تضع الخطط والبرامج التي تعيد الحياة لفتح ، واهمها عقد المؤتمرات الحركية ، بدءاً من الشعب وانتهاءً بالمناطق والأقاليم ووصولاً لعقد المؤتمر السادس ، وتنفيذاً لقرار المركزية والثوري واللجنة التحضيرية للمؤتمر السادس ومن اجل انجاز هذه الخطط تم تشكيل اللجان المختصة والمكلفة من قبل مكتب التعبئة والتنظيم لهذا الغرض ، والتي تتعاون مع لجان الأقاليم واللجان التحضيرية فيها ، وعقد العديد من من جلسات الحوار والنقاش والبناء الهادف الى تعميق فكرة الديمقراطية في الحركة ، حتى تتمكن من عقد مؤتمرات الشعب التنظيمية وفق النظام والأصول الحركية حتى تاريخه . ومن خلال عملية تقييمية موضوعية لعقد المؤتمرات الستة عشر تبين لنا الاتي:</p> <ol style="list-style-type: none"> <li>١. ارتفاع الحالة المعنوية لدى ابناء الحركة وجمهورها وأنصارها حيث تأكد في كل المواقع التي عقدت فيها المؤتمرات أن فتح حاضرة بقوة في قلوب وعقول جماهيرها .</li> <li>٢. تم تأكيد دور المرأة الفتحاوية التي كانت أحد أسباب الخلل في الانتخابات التشريعية، حيث تجاوز حضورها ال ١٥% في المؤتمرات، وتم تمثيلها في كل لجان الشعب ، وأثبتت المرأة حضوراً فعالاً وملفتاً للنظر وحرصاً على أخذ دورها ومكانتها في صفوف الحركة .</li> <li>٣. أثبت الشباب والشبيبة حضوراً عالياً وتمثيلاً مرموقاً في قيادته الشعب مما عزز دورهم من خلال ضخ دماء جديدة وفاعله في جسم الحركة .</li> <li>٤. اما على صعيد الكوادر الحركية فقد أثبتوا حضوراً وفاعلاً عالياً وحرصاً شديداً في انجاح عقد مؤتمرات الشعب ، مؤكدين ان الديمقراطية هي السبيل الوحيد للنهوض بالحركة .</li> <li>٥. تعمق الفهم الديمقراطي لدى ابناء الحركة من خلال عقد المؤتمرات ، مما يلزم قيادة الحركة بوضع البرامج التنظيمية المركزية في مكتب التعبئة والتنظيم لتطال كل القطاعات ( عمال ، طلاب ، مرآه ، أشبال ، زهراء ... ) وبشكل فوري حتى يتعمق الإنجاز من خلال التواصل الثقافي والإداري والاجتماعي والسياسي .</li> <li>٦. أما على الصعيد الوطني والسياسي فلقد تم التأكد على دور م.ت.ف. من خلال المؤتمرات والوحدة الوطنية المبنية على برنامج وطني قادر على النهوض بالقضية الفلسطينية والظفر بالانتصار السياسي لقضيتنا العادلة من خلال تفعيل دور منظمة التحرير وإعادة الإعتبار لمؤسساتها وهيئاتها وإحداثها الشعبية على أسس ديمقراطية وطنية سليمة .</li> </ol>		
<p>رام الله-الجبيرة- هارم المعتربين مقابل فندق حمزو</p> <p>E-mail: <a href="mailto:jamalhammad@hotmail.com">jamalhammad@hotmail.com</a></p> <p>T&amp;F: 022408939 .1 0599520803</p>		

بسم الله الرحمن الرحيم

**مكتب التعبئة والتنظيم  
الوطني**



**حركة التحرير الوطني الفلسطيني  
فتح**

مفوضية التعبئة والتنظيم  
الإدارة العامة والمتابعة  
تاريخ ٢٠٠٧/٩/٥  
صدر رقم ٢٤٠/٥

## قرار

بناء على متطلبات العمل الحركي لاستنهاض الحركة وتفعيل كل أنشطتها وأطرها وإشارة إلى اجتماع رؤساء اللجان وأمناء مر الأقاليم بتاريخ ٢٠٠٧/٩/٤ برئاسة مفوض التعبئة والتنظيم، ومن أجل استكمال عملية الانتخابات الحركية لاستنهاض الحركة وتمهيداً لعقد المؤتمر العام السادس للحركة فقد تقرر:

**أولاً:** لقد تقرر أن يكون آخر موعد لاستكمال الانتخابات الحركية في جميع الأقاليم هو يوم ٢٠٠٧/١٢/١٥ بشكل نهائي.

**ثانياً:** لمتابعة هذه المهمة على أساس برنامج معتمد تقوم لجنة الانتخابات الحركية بالتعاون مع لجنة التنظيم، ولجنة العضوية، ولجنة أمن التنظيم بتقديم برنامج الانتخابات الحركية في مدة أقصاها ٢٠٠٧/٩/١٥، وتسهيل جميع متطلبات نجاحها وإزالة جميع العقبات من طريقها.

**ثالثاً:** أي تأخير في إنجاز هذه المهمة سيعرض المتسبب بها للمساءلة الحركية، ولا تقبل الأعذار.

راجين أن لا يكون هنالك أي سبب يحول دون إنجاز هذه المهمة في موعدها المحدد، وأرجو من جميع القيادات التنظيمية في كافة المواقع التعاون التام والعمل النجذب لانجاز هذه المهمة الحيوية لحركتنا المبررة.

**رابعاً:** يعمم هذا القرار على الجميع ويعمل به من تاريخ صدوره.

صدر في رام الله بتاريخ ٢٠٠٧/٩/٥

أحمد قريش (أبومسعود)



المفوض العام  
للتعبئة والتنظيم في الوطن

- نسخة للاخ الرئيس القائد للعام
- نسخة لجميع الأقاليم
- نسخة لجميع رؤساء اللجان

بسم الله الرحمن الرحيم

**حركة التحرير الوطني الفلسطيني**  
(فتح)

**لجنة إقليم الخليل**  
فلسطين

التاريخ: ٢٠٠٧/١١/١٠

الرقم: ص ٢/١٦٤

**قرار**

تحية الوطن والبناء وبعد،،،

بناء على قرار مفوض التعبئة والتنظيم باستكمال انتخابات الأقاليم حتى ٢٠٠٧/١٢/١٥ فقد قررت لجنة تسيير الأعمال بجلساتها المنعقدة تحديد موعد انتخابات الإقليم حسب الجدول التالي:

- ١- ١٢/٢ استكمال عرض أسماء أعضاء مؤتمر الإقليم.
- ٢- ١٢/٣-١٢/٨ فتح باب الاعتراض والترشح.
- ٣- ١٢/٧ الجلسة الأولى لمؤتمر الإقليم.
- ٤- ١٢/٨ الجلسة الثانية لمؤتمر الإقليم.
- ٥- ١٢/٩ الجلسة الثالثة لمؤتمر الإقليم.
- ٦- ١٢/١٠ انتخابات الإقليم.

ملاحظة: سيتم تحديد مكان عقد جلسات المؤتمر والانتخابات لاحقاً.

- نسخة/التعبئة والتنظيم.  
- نسخة/المناطق.  
- نسخة/المحفظ.

وتفضلوا بقبول الاحترام

حركة التحرير الوطني الفلسطيني  
إقليم الخليل  
لجنة تسيير الأعمال

تمت  
أحمد أبو الجندى

مفوضية التعبئة والتنظيم  
الإدارة العامة والمتابعة  
تاريخ: ١٠/١٢/٢٠٠٧  
رقم: ٣٥٣٨  
صادر

هذا هو  
الخلف لخط  
المنطقة  
الخلف لخط  
الخلف لخط  
الخلف لخط  
الخلف لخط  
الخلف لخط



:1.3

.

"

"

**2008**

)

.(

:

(53 )

(✓)

:

:

:

(2) (1)  A1  
 (4) (3) (2) (1)  A2  
 (5)  
 45 (3) 45-36 (2) 35- 25 (1)  A3  
 (3) (2) (1)  A4  
 10 (3) 10-5 (2) 5 (1)  A5  
 (4) (3) (2) (1)  A5

2008

" :

."

:

(✓)

:						
						<b>B1</b>
						<b>B2</b>
						<b>B3</b>
						<b>B4</b>
						<b>B5</b>
						<b>B5</b>
						<b>B6</b>
						<b>B6</b>
						<b>B7</b>
						<b>B8</b>
						<b>B9</b>

:						:
						<b>C1</b>
						<b>C2</b>
						<b>C3</b>
						<b>C4</b>
						<b>C5</b>
						<b>C5</b>
						<b>C6</b>
						<b>C6</b>
						<b>C7</b>
						<b>C8</b>
						<b>C9</b>
						<b>C10</b>
						<b>C11</b>
						<b>C12</b>
						<b>C13</b>
						<b>C14</b>
						<b>C15</b>
					**	<b>C16</b>
						<b>C17</b>
					**	
						<b>C18</b>
						<b>C19</b>
						<b>C20</b>
					**	<b>C21</b>
						<b>C22</b>
						<b>C23</b>
						<b>C24</b>
						<b>C25</b>
						<b>C26</b>
:						:
						<b>D1</b>
						<b>D2</b>

						<b>D3</b>
						<b>D4</b>
						<b>D5</b>
						<b>D5</b>
						<b>D6</b>
: :						
						<b>E1</b>
						<b>E2</b>
						<b>E3</b>
						<b>E4</b>
						<b>E5</b>
						<b>E5</b>
						<b>E6</b>
						<b>E6</b>
						<b>E7</b>

.:2.3

/	.	.1
/	.	.2
/	.	.3
/	.	.4
	.	.5

:

:		
	.	1
	.	2
	.	3
	.	4
	.	5
	.	6
	.	7
	.	8
	.	9
	.	10
	.	11
:		:
	.	12
	.	13
	.	14
	.	15
	.	16
	.	17
	.	18
	.	19
	.	20
	.	21
	.	22
	.	23

		24
		25
		26
		27
		28
		29
		30
		31
		32
		33
		34
		35
		36
		37
∴	:	
		47
		48
		49
		50
		51
		52
		53
:	:	
		38
		39
		40
		41

		42
		43
		44
		45
		46



:4.3

/	( )	.1
/	.	.2
/	( )	.3
/		.4
/		.5

80	.....	1.2
81	.....	2.2
82	.....	3.2
83	.....	1.3
87	.....	2.3
88	.....	3.3
91	.....	4.3

40	.....	1.3
41	.....	2.3
44	.....	3.3
48	.....(2009 )	1.4
51		2.4
	.....	
55		3.4
	.....	
65		4.4
	.....	
68		5.4
	.....	

38	.....	1.3
39	.....	2.3
42	.....	3.3
45	.....	4.3
46	.....	5.3
47	.....	6.3

.....  
.....  
.....  
.....  
.....  
.....

**1** ..... :

1	.....	1.1
2	.....	2.1
3	.....	3.1
3	.....	4.1
3	.....	5.1
4	.....	6.1
4	.....	7.1
5	.....	8.1

**6** ..... :

6	.....	1.2
6	.....	2.2
6	.....	.1.2.2
8	.....	.2.2.2

8	.....	.3.2.2
9	.....181	1.3.2.2
9	.....	2.3.2.2
10	.....1964 1958	3.3.2.2
11	.....	4.3.2.2
12	.....	.4.2.2
13	.....	.5.2.2
15	.....	1.5.2.2
15	.....	2.5.2.2
16	.....	1.2.5.2.2
16	.....	2.2.5.2.2
17	.....	3.2.5.2.2
17	.....	4.2.5.2.2
18	.....	5.2.5.2.2
18	.....	6.2.2
19	.....	1.6.2.2
19	.....	2.6.2.2
19	.....	3.6.2.2
20	.....	7.2.2
20	.....	1.7.2.2
21	.....	2.7.2.2
22	.....	3.7.2.2
23	.....	4.7.2.2
23	.....	5.7.2.2
24	.....	6.7.2.2
25	.....	7.7.2.2
25	.....	8.7.2.2
26	.....	8.2.2
26	.....	1.8.2.2

26	.....	2.8.2.2
30	.....	9.2.2
30	.....	1.9.2.2
30	.....	1.1.9.2.2
30	.....	2.1.9.2.2
31	.....	3.2
35	.....	4.2
<b>37</b>	.....	:
37	.....	1.3
38	.....	2.3
39	.....	3.3
39	.....	4.3
40	.....	5.3
40	.....	6.3
41	.....( )	1.6.3
42	.....( )	2.6.3
42	.....( )	3.6.3
42	.....( )	4.6.3
43	.....	7.3
43	.....	1.7.3
43	.....	.1.1.7.3
43	.....	.2.1.7.3
44	.....	.3.1.7.3
45	..	.4.1.7.3
46	.....	.5.1.7.3
47	.....	2.7.3

<b>48</b>	.....	:
48	.....	1.4
50	.....	2.4
50	.....	1.2.4
50	.....	1.1.2.4
53	.....	2.1.2.4
54	.....	3.1.2.4
55	.	2.2.4
55	.....	1.2.2.4
58	.....	2.2.2.4
63	.....	3.2.2.4
64	.....	3.2.4
64	.....	1.3.2.4
66	.....	2.3.2.4
67	.....	3.3.2.4
68		4.2.4
68	.....	1.4.2.4
70	.....	2.4.2.4
71	.....	3.4.2.4
72	.....	5.2.4
<b>74</b>	.....	:
74	.....	1.5
75	.....	2.5
<b>76</b>	.....	
<b>92</b>	.....	



<b>93</b>	.....
<b>94</b>	.....
<b>95</b>	.....