



" : "

-
2012 - 1433

" : "

:

-

..

-

-

2012 - 1433



جامعة القدس

-

" : "


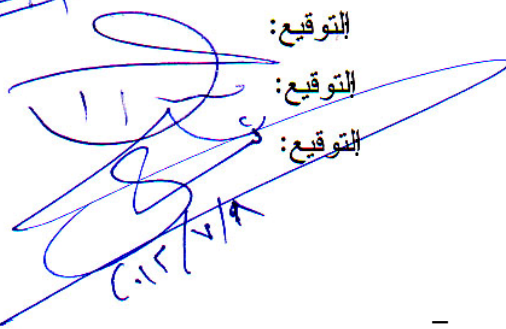
:

20611423 :

:

2012/5/28

:



التوقيع:
التوقيع:
التوقيع:
٢٠١٢/٥/٢٨

1. . . :
2. . . :
3. . . :

-

1433 هـ - 2012 م

بِسْمِ اللَّهِ الرَّحْمَنِ الرَّحِيمِ

*

*

»

1» *

*

*

صَلَّى اللَّهُ عَلَيْهِ وَسَلَّمَ

:

San _____ :

:

2012/6/20 :

%99

%24

%80

. [2009]

500

82871

% 86.9

472

"

" "

" :

"

"

%29.5

%63.3

"

"

" "

"

"

"

"

.0.138 0.049 0.332

"Adjusted R Square "

"

:

"

"

"

"

"

%48.3

Criteria's of Performance Success for Small Enterprises in Palestine, Case Study: Jerusalem and West Bank.

Prepared by: Sana' Al-Dajani

Supervisor: Prof. Mahmoud El-Jafari

Abstract

This study looks into the importance and success of small enterprises in Palestine. Small enterprises consists 99% of the Palestinian work establishment, thereby securing jobs for 80% of the national labor force and contributing about 24% to the national income. The study also tries to identify the conditions necessary for success of small enterprises in Palestine. Such an identification would set the guidelines for prospective investors to take into consideration when planning on small projects.

The methodology used for data collection included interviews and questionnaire. 500 small enterprises in Jerusalem and the West Bank were randomly chosen for the study. 472 questionnaires were analyzed using the SPSS program. Data from the Palestinian Bureau of Statistics were used to give information about these enterprises' contributions to the national economy on one side and to show the distribution of these enterprises in the West Bank Governorates on the other. These data assisted in proportionally choosing the sample.

Results of the study have shown that small enterprise success in Palestine depends on three independent variables. These include a change in workers numbers, a change in work hours, and an increase in profits. These were analyzed in relation to demographic variables for both the enterprise including location, establishment year, and kinship between workers and the entrepreneur including gender, age, and social situation to mention a few. Small enterprises in Palestine can be classified as either individually-owned or family-owned. The first kind constitutes 63.3% and the second 29.5% of the Palestinian enterprises. The fact that the two most common enterprises are either individually or family-owned makes the variable of workers number unreliable; as these enterprises do not employ workers outside family members.

The study used the "Stepwise Regression Analysis" to analyze the three dependent variables: workers number, work hours, and profits. Results, however, were not

satisfactory as they were 0.138, 0.049, and 0.332 for the three variables respectively on the "Adjusted R. Square Regression". The most significant factors that have the most impact on the dependent variables were the demographic variables which include the kind of workers "workers who are family members"; the second factor was the kind of enterprise "family-owned". Other demographic variables including age, manual labor, governorate, number of work hours, location of enterprise, expertise, work capacity, raw material accessibility, number of assembly lines, and entrepreneur's nationality were the most significant. A result worth mentioning was the insignificance of factors like workers training and incentives given to workers. The result of this study concerning the two former variables comes in contrary to previous studies which found a significant relation between workers training and incentives on one side and enterprise success on the other.

Some of the major recommendations of this study is the importance of workers training and incentives given to workers. Even though this study did not find much significant relationship concerning the last two variables and enterprise success, they seem to have a noticeable impact on small enterprise success. It is hoped that this study would serve small enterprise owners, university graduates, the Palestinian National Authority, local universities, and Palestinian women who constitute 48.3% of the Palestinian society. Palestinian women should take more advantage of their time and use it effectively to improve their families economic situation through inexpensive home-based business that would secure a sufficient income for the family. Another recommendation is the need for similar further studies that would serve as a data-base for future research and provide deeper and more comprehensive results on the subject of small enterprises. The study also recommends the need for research about the city of Jerusalem and about women-initiated enterprises in Palestine.

.....	:	
.....		
.....		
.....	Abstract	
.....		
.....		
.....		
1		
2.....	:	.1
2.....	:	1 -1
4.....		2-1
5.....		3-1
5.....	:	4-1
6.....	:	5-1
6.....	:	6-1
8.....		
9.....		.2
9.....	:	2-1
10	:	2-2
11	:	2-3
13	:	2-4
14	:	2-5
16	:	2-6
		2-7
17	:2007	
23		
23		

24	:	3-1
24 :	:	3-1-1
26 :	:	3-1-2
31 :		3-1-3
32 :		3-1-4
33 :		3-1-5
33 :		3-1-6
34	:	3-2
34 :		3-2-1
36 :		3-2-2
37 :		3-2-3
38 :		3-2-4
39 :		3-2 -5
41:"Key Performance Indicators "		3-2-5-1
43 [Forsman,2005] :		3-2-5-2
44 :		3-2-6
45ماذا أفاد الدراسة الاطار النظري؟		3-2-7
46		
46		
47 :	:	4-1
49 :		4-2
49 :		4-2-1
50 :		4-4-2
51 :		4-3
52 :		4-4
55 :		4 - 5
55 :		4-5-1
58 :	:	4-5-2
58 :		
59 :		4 - 6

60	:"	"	4-7
65	:"	"	4-8
68	:"	"	4-9
71	:		4-10
75			
75			
76	:		5-1
77	:		:
78	:		
81			5 - 2
88			
95			

17	2007	1
18	" 2007 "	2
18	2007 _____	3
19	2007 _____	4
19	2007	5
19	2007 1995	6
20	2009 – 1996	7
49		8
62	"	9
62	" "	10
67	" "	11
67	" "	12
70		13
70	" "	14

14		1
22		2
39		3
42		4
44	" "	5
55		6

96	" "	1
102		2
106		3
117	Enter Regression Analysis	4
133	Stepwise Regression Analysis :	5

1.1

1.2

1.3

1.4

1.5

: .1

: 1 -1

" "

[عمر، 2005].

%95

2011
%33.33
[2011]
%32.9
.[2011]

6] 2010 %41.5 2011 %42.7
[2011
[2011]].

[العنوم، 2006] .

:

%55.3

:)

(Samo, 2009 2009 2004

:

2-1

:

"

"

3-1

∴
∴
"

•
"
•
•
•

:

4-1

:

•
•
•
•

5-1

:

:

:

:

"

"

.1

"

.2

"

"

"

.3

:

6-1

:

.1

².

30

5-1

The United Nations Conference on Trade and Development (UNCTAD) was established in 1964 as a permanent intergovernmental body.

² تعريف مستمد من عدة تعريفات وقامت الباحثة بصياغته.

" " : .3

1997 .

[نمور اسيا، 1997] .

:Binary Variables .4

)
[2008] . (1 0

:Stepwise Regression analysis .5

: " "

"

[البوي، 2008] [2007] . "

2.1

2.2

2.3

2.4

2.5

2.6

.2

: 2-1

25 25
.[2010]

:

: ()
- 10 10 50
- 50 50 10
[2002] [2010]. 100

:

15-5
- 15000

5000

25-16

15000

[2005]

5

25000

3

" "

.

30000

30000

:

:

19-5

20

[2011]

:

2-2

:

.1

[الهيئة، 2011] [الأسرج، 2011]

:

.2

3

:

2

[الهيئة، 2011] ⁴

6

6

[الأسرج، 2011]

:

.3

. [الهيئة، 2011] [الأسرج،

[2011

:

2-3

:

.1

. [منظمة العمل

العربية:دورة 35، 2008]

:

.2

":

.

[منظمة العمل 2005]

]."

العربية:دورة 35، 2008]

:

.3

⁴ تعريف خاص بدول مجلس التعاون الخليجي، ويتفق مع معايير وضعها المجلس.

[2005] منظمة العمل العربية:دورة 35،

[2008

:

.4

[2005] [الضمور، 2008]؛ [منظمة العمل العربية:دورة 35، 2008]

:

.5

[الضمور، 2008] [مؤتمر العمل الدولي: الدورة 97،

[2008

:

.6

[صادق، 2005] .

:

.7

"

"

[منظمة العمل العربية:دورة 35، 2008] .

.8

:

. [الصوراني ونصرالله ، 2005]؛ [منظمة

العمل العربية:دورة 35، 2008]

2-4

:

.1

%99

%80

%90

. [2009] .%1

%45

.2

[2011] . %75

.3

. [بنك السودان المركزي، 2006]

.4

[بنك السودان المركزي، 2006].

.9

. [2010] [منظمة العمل العربية:دورة 35،

[2008

.5

%54

2009

%65.5

[تقرير الاستثمار الرابع في سوريا، 2011] .

5

.6

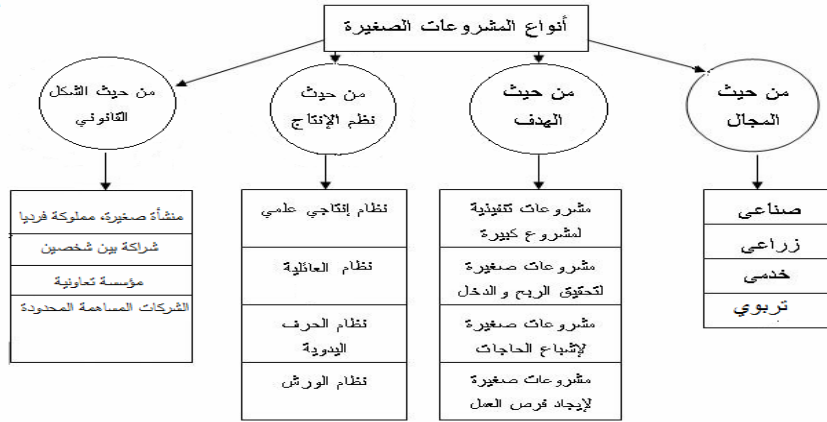
()⁶. مؤتمراً

العمل الدولي دورة: 97، 2008

:

2-5

:



(1)

.....

:

:

⁵ UNCTAD: The United Nations Conference on Trade and Development was established in 1964 as a permanent intergovernmental body .
الاونكتاد:

" 6 نمور اسيا: "

1997 .

وسنغافورة وهونغ كونغ، أضف إلى ذلك الدول ذات الاقتصاد الجيد الصين واليابان.

: Proprietorship .

:Corporation : "Partnership" .

: Limited Liability Company :

[Megginson, .

2006]

: •

[Megginson, 2006] [2005] .

Formal :

: Informal .

[Megginson, 2006] [2005] ⁷ .

: _____ •

:
:

...
...

[2005] [2001 ، ثابت]

.12:30 /2010-01-04

:Freelance : .⁷

:

) 2007 116700
 %99 ((19-4)
 .%99 %92
 .[2009]
 106000 2009
 (%95)
 10
 64.4% 48.7%
 %12 %15
 [2010] .
 " 2010
 5000 "

8

* درويش، زيدون، مدير برنامج الوكالة للتمويل الاصغر التابع لل UNRAW في بيت لحم، مقابلة اجريت في تشرين
 الاول 2010، الثلاثاء الساعة 9:00 صباحا

2-7

:2007

:

2009

:(1)

2007

132874	3657	6645	638	5130	116804	
94205	2796	4818	498	3222	82871	
13762	557	732	56	615	11802	
2092	144	91	26	44	1787	
7698	231	490	38	330	60609	
17201	424	1305	68	822	14582	
4791	154	309	23	140	4165	
2619	102	86	11	36	2384	
13240	173	654	111	498	11804	
1546	30	57	13	58	1388	
4736	122	97	25	108	4384	
6977	607	169	35	216	6305	
19543	607	828	92	355	17661	
38669	861	1827	140	1908	33933	

]2009

[

جدول(٢): توزيع المنشآت الاقتصادية العاملة في الأراضي الفلسطينية الضفة الغربية فقط حسب الكيان القانوني ٢٠٠٧

المجموع	شركة اجنبية	جمعية خيرية	جمعية تعاونية	غير محدودة	محدودة بالضمان	محدودة بالأسهم	مساهمة عامة	مساهمة خصوصية	شركة عادية محدودة	شركة عادية عامة	شركة	مؤسسية فردية
٧٧٦٣٩	٥١	٢٤٤٥	٥٩	٠	٠	٠	٢٢٠	١٣٦٨	٢٤٤	١٣١٩	٥٤٨٨	٦٦٤٤٥
% ١٠٠	٠,٠٦٦	٠,٠٣١	٠,٠٠٧	٠	٠	٠	٠,٢٨	١,٧٦	٠,٣١	١,٦٩٩	٧,٠٧	٨٥,٥٨

(3):

2007

	9-5	4-1	
6976	400	6543	9
299	121	140	
15340	2104	12083	
477	141	432	
627	21	363	
59253	2111	56701	10
4643	302	4253	
1215	251	778	
844	106	577	
4304	347	3845	
2384	648	1382	
4260	237	3771	
9064	660	8098	

⁹ الزراعة تشكل تربية الماشية والحيوانات الأخرى
¹⁰ التجارة تضم تجارة الجملة والتجزئة وإصلاح المركبات

(4):

2007

	9-5	4-1	
5930	339	5563	11
298	121	139	
11811	1662	9200	
212	9	191	
386	82	224	
40732	1391	39030	12
3325	189	3073	
714	193	374	
592	80	391	
2894	247	2567	
1564	352	978	
3120	179	2769	
6061	359	5551	

[2009

]

¹¹ الزراعة تشكل تربية الماشية والحيوانات الأخرى
¹² التجارة تضم تجارة الجملة والتجزئة وإصلاح المركبات

جدول (٥): بعض المؤشرات الاقتصادية لقطاع الصناعة الفلسطيني والمنشآت الصغيرة والمتوسطة العاملة في العام ٢٠٠٧ في الضفة الغربية

القيمة بالآلاف الدولارات الأثريفة

السنة	فئات حجم العمالة	عدد المؤسسات	عدد المشتغلين	الإنتاج	الاستهلاك الوسيط	القيمة المضافة	التكوين الرأسمالي	المبيعات	
								محلية	خارجية
٢٠٠٧	٤-١	٨٣٣٢	١٦٥٧٦	٢٨١٩٢٥,٦	١٧٢٦٣,١	١٠٩٢٩٥,٩	١٣٧٥٥,٩	١٧٩٠٨٦,٤	٧٠٨٤,٨
	٩-٥	١٧٤٩	١١٠٣٥	٢٨٥٨٥٩,١	١٣٦٤٩٠,٧	١٤٩٣٦٨,٥	٥٩٨٨	١٧٤٧١٩,٥	٣٥٧٣٧,٣
٢٠٠٤	٤-١		٢٥٧٥٨٧						
	٩-٥								
١٩٩٧	٤-١	٦٩٨٦٢							
	٩-٥	٤٧٠٠							
١٩٩٤	٤-١	٥٦١٧٦							
	٩-٥	٤٩٠١							

جدول (٦): الوضع الاقتصادي في فلسطين خلال الفترة ١٩٩٥ وحتى ٢٠٠٧ بالآلاف الدولارات

المؤشر / السنة	١٩٩٥	١٩٩٩	٢٠٠٢	٢٠٠٣	٢٠٠٤	٢٠٠٥	٢٠٠٦	٢٠٠٧	٢٠٠٨	٢٠٠٩
GDP	١٤٠٠	١٥٩٠	٩٩٩	١١٠٨	١٢٠٣	١١٩١	١١٦٥	١٢٦١	١٣٤٠,٤	١٣٨٩,٩
GNI	١٦١٥	١٩٢٠	١١٢٢	١٢٥٥	١٣٣٧	١٣٣٤	١٣٠٣	١٤٠٥		
%Real GDP growth	٦,١	٨,٦	-٣,٨	٥,٨	٦,٠	٦,٠	-٤,٨	٠,٠		

[2010

]

2002 2005 2006

1999 1995

جدول (٧): عدد المؤسسات والمشتغلين وأهم المؤشرات الاقتصادية في الأراضي الفلسطينية ١٩٩٦-٢٠٠٩

سنة													المؤشر	
1996	1997	1998	1999	2000	2001*	2002*1	2003*	2004*	2005*	2006*	2007*	2008		2009
11306	14438	14471	14849	14509	14605	14179	13693	١٢٦٩٠	١٢٦٦١	11351	14508	14539	15322	عدد المؤسسات
52254	66113	65099	72660	76918	69569	65526	60185	٥٨٩٧٩	٥٨٢٤٢	49990	61690	59641	67052	عدد العاملين
142811.5	184517	179454.5	227740.3	236755.8	177013.5	137967.2	134800.5	١٦١٨٤٤	١٦٠٣٣٨	138282.9	191463.2	205208.6	251149.5	تجهيزات العاملين
1069574.1	1391360.9	1285996.2	1613736.5	1708694.3	1270345.4	978900.4	1058365.3	١١٦٠١٤٢	١٤٤7136	1474364.3	1808281.8	2056157.0	2293632.4	الإنتاج
620421.4	733386.1	690423.5	826594.8	1010150.5	811087.8	609850.3	581368.4	٨٠٧٤٠٠	٨٧٤٠٧	807763.0	1072382.6	1087820.0	1247096.6	الاستهلاك الوسيط
449152.7	657974.8	595572.7	787142.0	698543.8	459257.6	367050.1	476991.4	١٢٢١٠١٨	٦٠٨٢٨٨	666001.3	735899.2	968337.8	1046536.0	الجمالي القيمة المضافة
35287.3	45497	23029.2	34241.7	27247.3	15589.5	10016.0	8933.1	31693.3	18048.2	22360.7	44848.6	35667.9	38646.9	التكوين الرأسمالي الثابت الاجمالي

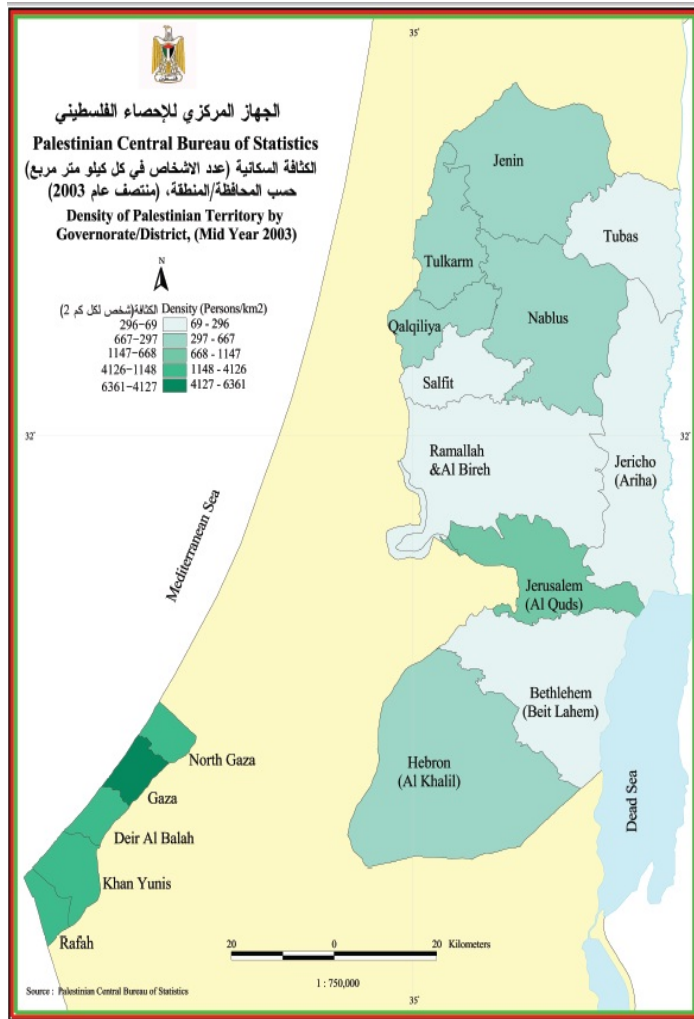
المصدر: وزارة الاقتصاد الوطني ٢٠١٠.

[2010

]

:
 : -
 %40
 .
 %51 -
 .
 -
 :
 " " ○
 . ○
 . ○
 . ○
 . ○
 . ○
 . ○
 . ○
 . ○

(2)



3-1

3-2

: 3-1

:

_____ :

_____ :

_____ :

_____ -

_____ -

_____ -

: : 3-1-1

1971

13

¹³ 1971 **Bolton Report** 'The Committee of Inquiry on Small Firms in Britain' published November 1971. Amongst the findings quotes "We believe that the health of the economy requires the birth of new enterprises in substantial numbers and the growth of some to a position from which they are able to challenge and supplant the existing leaders of industry. We fear that an economy totally dominated by large firms could not for long avoid ossification and decay..."

(open university,2011).

(2004)

111

2003

1999

:

:

.[2004].

2009

-

(2009)

:

:()

[2009].

_____ :

Sukkur (2009 Samo)

%26
%33
10-6
%33
%45
%18.7 9
NGO's
%48
%83.9

300

: : 3-1-2

:[Naser, 2009]

Success Factors of Small enterprises

500 :
100 " "
: .107

[Naser, 2009].

[Bhutlar, 2000]

14

:

[Bhutlar, 2000].

[Purateara, 2009]

:

400

[Purateara, 2009]..

[Headd, 2003]

¹⁵BITS

¹⁶CBO

:

BITS

CBO

:

[Headd, 2003].

¹⁵ BITS: Census Bureau's Business Information Tracking Series: A single physical location where business is conducted or where services or industrial operations are performed..

¹⁶ CBO: Community of Business Owners.

Secrets to small business " [CIBC Small Business, 2004]

" success

%25

[CIBC Small Business, 2004]

[Indorti,

" :

2004]

25

"

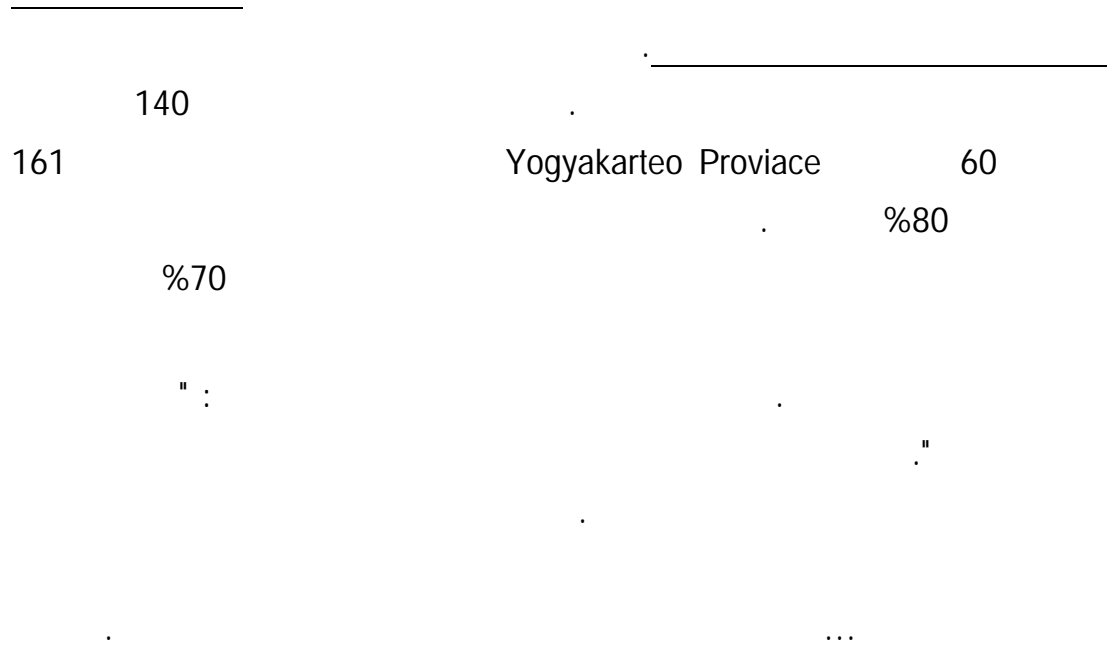
100

100

%32.5

[Indorti, 2005] .

[Prihatin Dwi,2004]



[Prihatin Dwi,2004].

[Sebestova,2007]

¹⁷VRIO

¹⁷ المنهج التحليلي التجريبي الكمي VRIO: Value, Rarity, Imitability, Organization، يستخدم لتحديد العوامل الإستراتيجية المؤثرة في الدراسة.

:Innovation Potiananl

: ○

:

:

:

○

%0.52

199

:

[Sebestova,2007] .

.%30

5000

.[El-Mahdi, 2004] .

:

3-1-3

:

:

:(2004) .1
"

: (2009) .2

(
: (Sukur,2009) .3

:

3-1-4

•

•

:

":

"

:
.1

.2

	:		.3
	.		.4
	:		3-1-5
:	:		.1
	.		.2
	:		.3
	.		.4
	.		.5
	:		3-1-6

(Stepwise Regression Analysis)

: 3-2

: 3-2-1

:

:

.(Proprietorship)

•

•

.(Partnership)

:(Corporation)

•

:(Limited Liability Company)

•

[Megginson, 2006]

Formal

Informal

)

(Businesses Family Owned

"Stay Home Moms"

%90

20

[Megginson, 2006]

2009

%98

].

[2009

:

.1

.2

.3

.4

%80 .5

:

3-2-2

:

(2007)

: .1

: .2

:(M's 6)

:Management •

: Man Power •

• :Materials

• :Machines

• :Market

• :Money

[2007].

3-2-3 :

)

)

(

(

:

.1. _____:

[2004] [منظمة العمل العربية، 2009] ؛ [كاسب، 2007]

.2. _____:

[2004 منظمة العمل العربية، 2009؛ كاسب، 2007]
3. _____ :

[2004]

[منظمة العمل العربية، 2009؛ كاسب، 2007] .

3-2-4 :

:

:(3)



[2004] :

:()

[2004].

:

[2004].

: 3-2 -5

: _____ .j

:

[2001].

: •

[2001]

: •

[Noe,2000].

: •

[2001] .

: •

[Noe,2000]

: •

[Noe,2000]

: •

[Noe,2000].

: •

2007] [کاسب، 2007؛] .

[Noe,2000

2000 9000

[2007] .

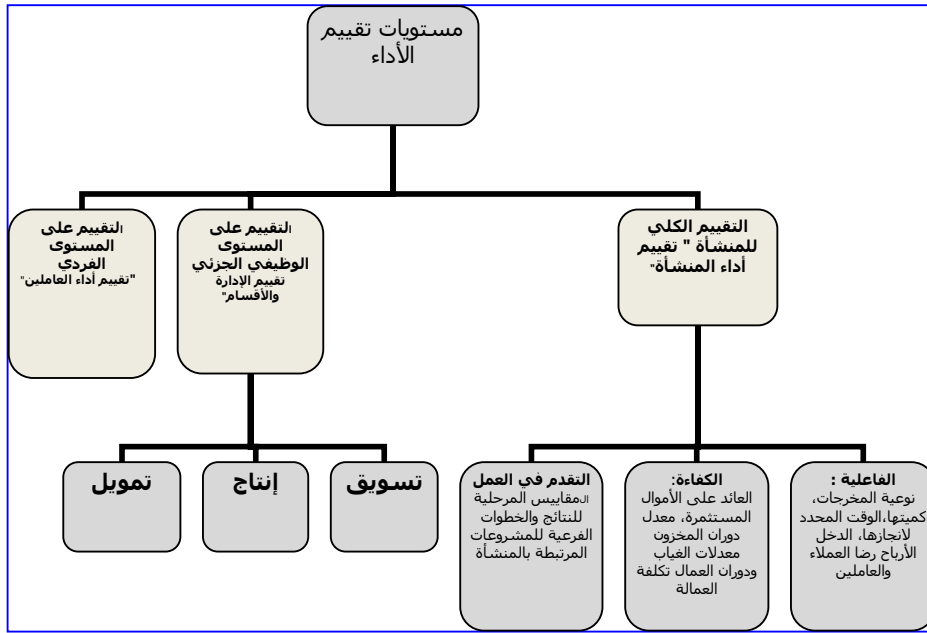
Performance Appraisal

•

[2001 Noe,2000]

[2001] .

:(4)



[2009]

:

SharePoint

:

-

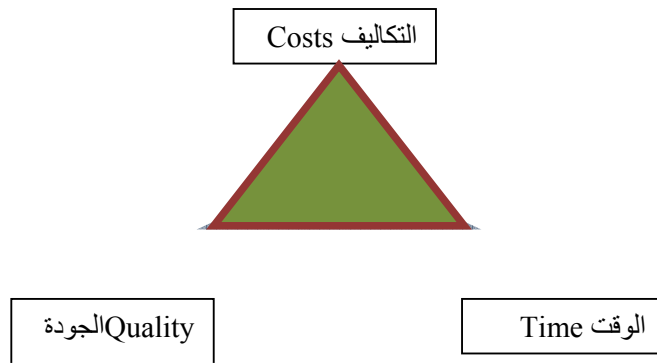
-

-

KPI's

Q Tools

[Wikipedia, 2011].



شكل (5)

[Forsman,2005]:

[Forsman,2005] :

3-2-5-2

KPI

:

Quantitative indicators ()-

Practical indicators ()-

Directional Indicators ()-

Actionable indicators ()-

()

[Wikipedia, 2011]

:

3-2-6

2009()

[الاسواق العربية، 2009].

(2004)

":
)]

. [[Noe,2000] و (Wikipedia, 2011) (2001

" " (Forsman,2005)

" " " " " "

3-2-7 ماذا أفاد الدراسة الاطار النظري؟

:

.

:

4-1

4-2

4-3

4-4

:

:

4-5

.

.

4-6

" "

.

4-7

.

4-8

4-1

التحليلي

(5-1)

82871

]

[2007]. [الجهاز المركزي للاحصاء الفلسطيني ، 2009

(543)

:

•

500

19

18

•

•

:

5

لا يمكن

(1)

(2)

:

10

(472)

59

²⁰2011

(%0.65)

²¹5

²²

¹⁸ ملحق (7) : قوائم الغرف التجارية التي توفرت قبل توزيع العينة مع العلم أنني حصلت على مساعدة من : طوباس واريحا وقليلية ، ولم ازود بقوائم بالاسماء فقد قامت الغرف التجارية في تلك المناطق بمساعدتي.

¹⁹ انظر جدول (7) للتعرف على النسب

²⁰ تم إقرار استبعاد هذه الاستثمارات بسبب حداثة هذه المنشآت وقلة خبرتها.

²¹ بما يتناسب مع التعريف المنقح عليه للمنشآت الصغيرة في مقدمة البحث.

²² أجريت عملية التوزيع والفرز للعينة بينت تاريخ 20-أيار 2011 و 15 تموز 2011، وأجريت عملية الإدخال بين 15-تموز 2011 و 5 آب 2011، أما التحليل فقد استغرق وقت أطول وانهي في 20 كانون الأول 2011.

:(8)

		23	
		82871	
71	% 14	1787	
12	% 2	6609	
40	% 8	14582	
88	% 18	4165	
25	% 5	2384	
14	% 3	1804	
71	%14	1388	
8	%2	4384	
26	%5	6305	
38	%8	17661	
107	%21	33933	
500		82871	

: 4-2

: 4-2-1

%77.5

"30.6" 30

"37.5"

%68.8

%48.8

%.6.5

%.24.8

6 - 3

6

.2007

23

%32.7

%27.8

%6.7

.()

%6.4

%6.7

%30.6

%42.2

%5.7

%.8.0

%86.3

%1.5 () %1.2

%7.7 ()

%90.4

%35.8

%20.6

11-6

(2

).(2)

(24)

:

4-4-2

:

1925

%1.8

2011

.(2)

(26)

) 96

%10.6

%20.0

%66.0

%3.6

%69.2

%8.6

%11.8

%47.6

%30.0

%23.3

(412)

319

140

.(2)

8

24

:

4-3

:

:

.

.

..

.(1) .

%81

.

650

%87

472

%83.5

543

.

:

4-4

:

:

."

.1

"

.2

.3

.4

: (

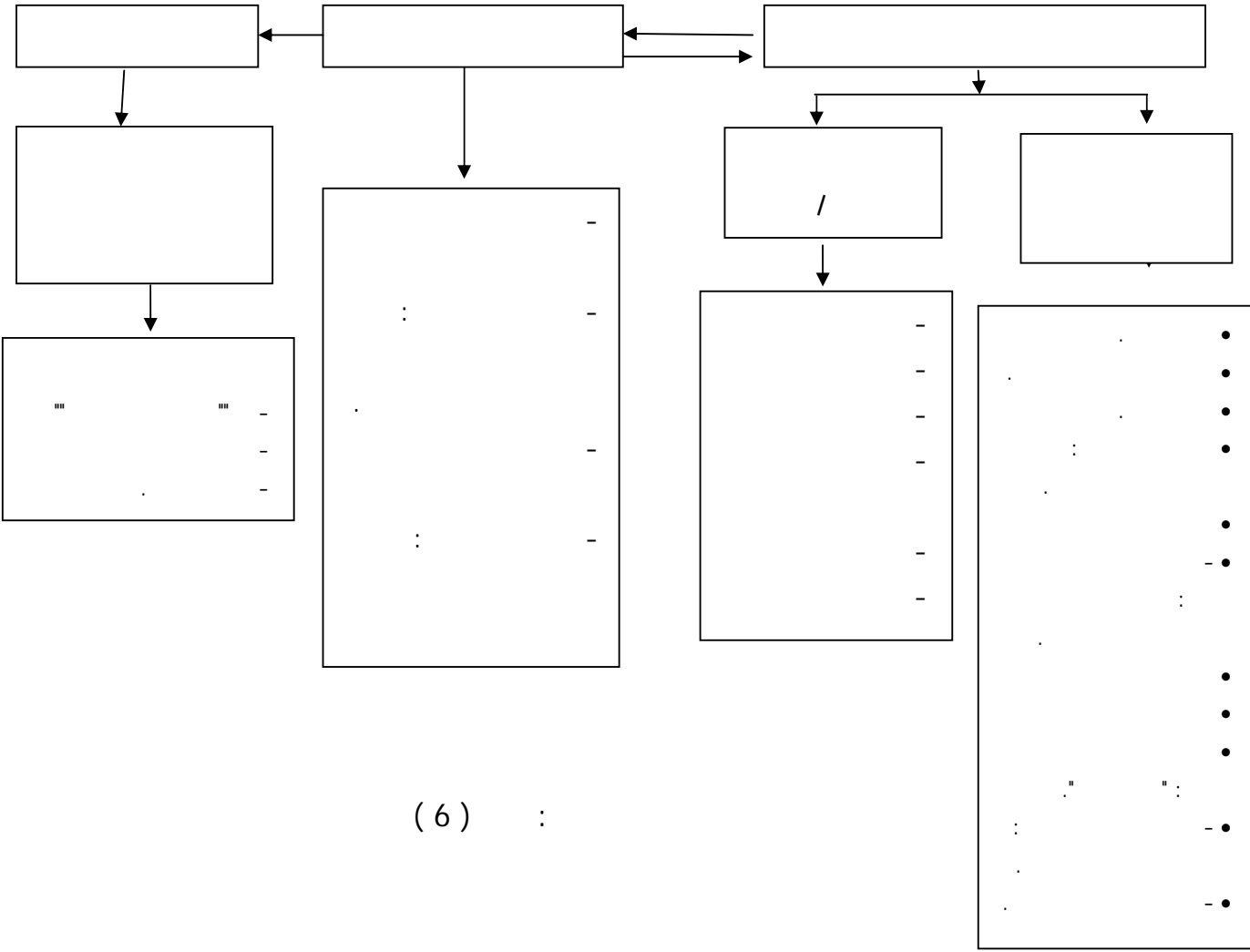
:
" " -
" " -
" " -

: (j)

:

-
-
-

: (



(6) :

Regression

لاربعة، والتي قلصت

Binary Variable

لتصبح ثلاثه بناء على نتائج تحليل الانحدار الاحادي

Stepwise

.Multicollinearity

Regression Analysis، حيث اظهر هذا التحليل أفضل المتغيرات التي تؤثر على الظواهر محور

Beta

التحليل،

.%5 α =

:

:

:

4-5-1

:

Q64-)

(

(1)

(3)

(Q34

(Q71-Q65)

(0)

(1)

(

."missing data "

3 (

:

•

:

$$Y1 \text{ Change In workers} = ((Q19-Q18)/Q18)*100\%$$

•

:

$$Y2 \text{ Change of Lines} = ((Q24-23)/Q23)*100\%$$

•

:

$$Y3 \text{ change of hours} = ((Q29-Q28)/Q28)*100\%$$

" " :

•

63 64

$$Y4 \text{ Profits} = (Q63+Q64)/2$$

(recode into different variable)

:

:

Binary variable

(

q2,q3,q6,q7,q10,q12,q15,q17,q20,q21,q25,q26

D D=K-1 :

K

:

(

(44-31)

-

()

-

()

-

(6-3)

-

()

-

()

-

.()

-

.(22-17)

-

.() -
.() -
() -
() -
() -
. () -

Enter Regression

(
(analysis)

(Enter Regression analysis)

Stepwise (Regression Analysis)

" "

4-5-2 :

%5

:

:

()

" .1

" .2

" .3

:

" .1

²⁴2011

.2

²⁵ 2011

²⁴سنة 2011: تم جمع البيانات في منتصف سنة 2011.

²⁵سنة 2011، تم جمع البيانات في منتصف سنة 2011

(62 63)

" " .3

: 4 - 6

Stepwise Regression Analysis

)

(

()

[2007].

] .

[البلوي، 2008]

:

"

"Enter"

"

"

:

" "

%5

"

.

Stepwise

Mutli Regression

0.347 0.193

R-Square Adjusted

0.500

%5

16.04 25.75

F: ANOVA Test

:

,

"

,

"

)

,

,

,

:

,

"

"

,"44-31"

(

,

التحليل يتبع الجداول

(9):

Model	Variables Entered	R	R Square	F Change	Sig. F Change	Durbin-Watson
	التراكم النهائي	.589 ^a	.347	5.362	.021	2.010

جدول (10) : تحليل الانحدار المتعدد للمتغيرات المستقلة المؤثرة في المتغير التابع "التغير في عدد العمال"

Model		Unstandardized Coefficients		T	Sig.
		B	Std. Error		
	(Constant)	1.746	.197	8.855	.000
	عائلة واحدة	-.371	.084	-4.429	.000
	شركة عائلية	.495	.090	5.506	.000
	العمر	.179	.041	4.358	.000
	اسلوب العمل : يدوي	-.340	.085	-4.015	.000
	المحافظة : نابلس	-.431	.106	-4.079	.000
	المحافظة: رام الله والبيرة	-.403	.118	-3.406	.001
	المحافظة: جنين	-.456	.139	-3.292	.001
	تعمل الحوافز المقدمة على تطوير انتاج الاخرين	-.145	.047	-3.084	.002
	عدد ساعات العمل اليومي عند بدء العمل	-.035	.013	-2.681	.008

$R^2 = 0.322, F = 5395, P = 0.021$

5.359

.0332

0.021

وفيما يلي نذكر أهم المتغيرات المستقلة المؤثرة في النموذج " التغير في عدد العمال" مع تفسيرها:

.1 :

" "

:

44-31

- :

%17.9

%37.3

.

.

:

-

%18.4

:

o

%43

.

:

o

%13.6

"

"

%40 3

:

o

%12.1

"

"

%45.6

:" " -
%10

%37.3

.

: .2

: :

%29.5

%10

.

%.49.5

: .3

:

8

%10

%85.9

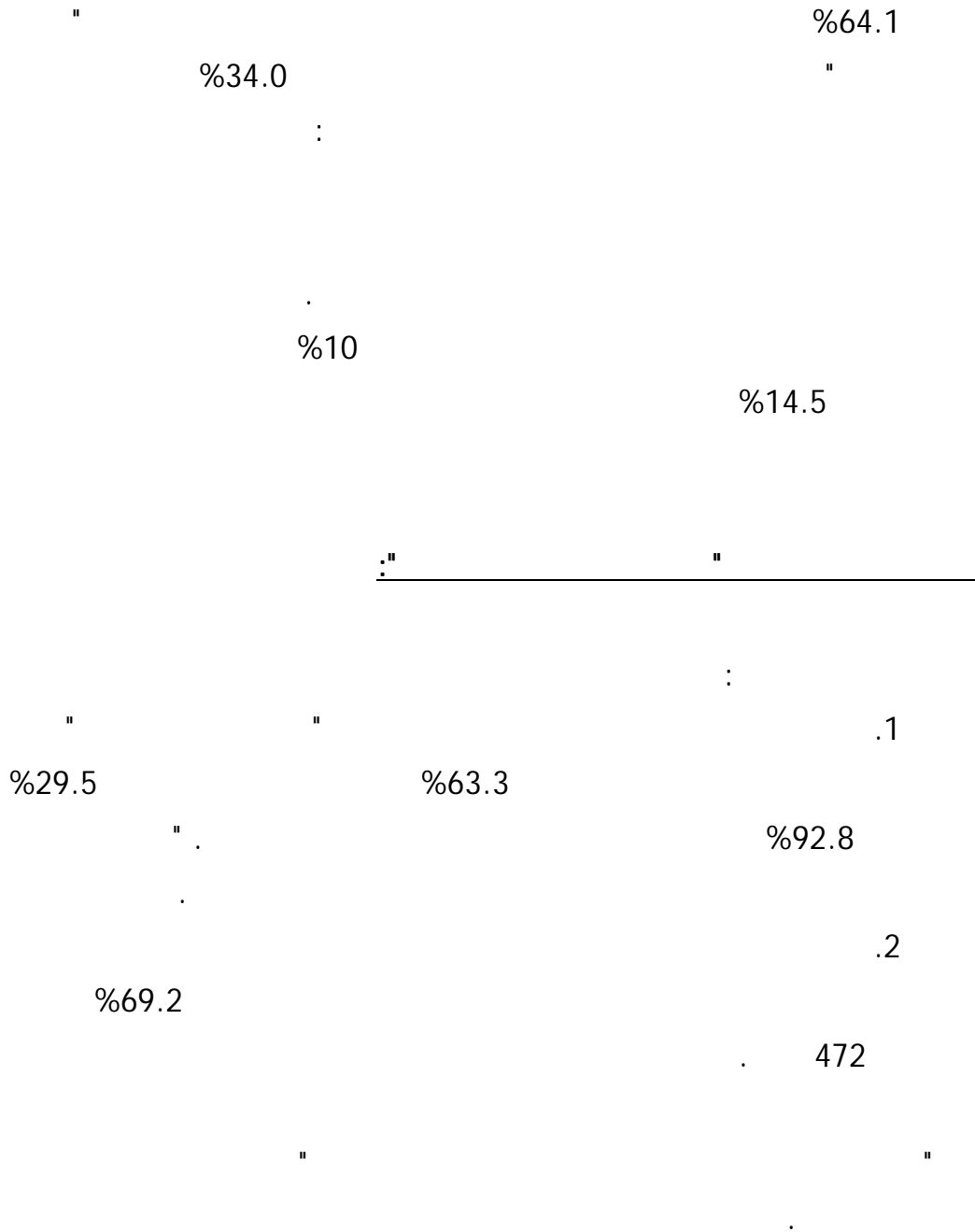
. 16-8

...

%.3.5

%10

:" "



4-8

:"

"

"Enter"

"

"

:

2

" "

%5

"

"

Stepwise

Mutli Regression

0.023

R-Square Adjusted

0.55

0.500

%5

:(11)

Model	R	R Square	F Change	Sig. F Change
3	.235 ^c	.055	4.527	.034

8.659 11.392

ANOVA Test F

:

," ")
(" 22-17 "

:(12)

Model		Unstandardized Coefficients		t	Sig.
		B	Std. Error		
3	(Constant)	1.414	.174		0.01
3	س50_الحوافز_تعمل_على_تطوير_الاخرين	-.176	.048	-.170	0.001
	س15_موقع_المنشأة	-.158	.049	-.149	0.000
	س12_الخبرة_في_مجال_العمل_الحالي	.040	.019	.098	0.000
R ² = 0.049, F= 4.527, P=0.034					

4.527 "F-Test"

" Adjusted R

"P"0.034

.0.049 Squire"

"

:

%5

:

1. المتغيرات الاجتماعية:

:

-

%15.8

"

"

8

"1"

%63.3

.

%66

.

:

.2

: " 22-17"

-

%16.9

%4

.

:

-

:

%17.6

:"

"

4-9

"Enter"

"

"

:

2

" "

%5

"

"

Multiple Regression

Stepwise

R Square Adjusted

%13.8 %7

. %5

:(13)

Model	R	R Square	F Change	Sig. F Change
	.384 ^e	.148	5.593	.018

"

:(14)

"

Coefficients^a

Model		Unstandardized Coefficients		Standardized Coefficients	T	Sig.
		B	Std. Error	Beta		
5	(Constant)	1.155	.148		7.799	.000
	العمل بطاقة كاملة	.154	.044	.168	3.515	.000
	السهولة في الحصول على مواد خام	.127	.040	.150	3.167	.002
	ازدياد خطوط الانتاج مقارنة مع البدء	.198	.059	.148	3.348	.001
	نوع لبطاقة الشخصية : فلسطينية	.130	.056	.120	2.344	.020

$R^2 = 0.138, F = 5,593, P = 0.018$

5.593

"F-Test"

" Adjusted R

"P"0.018

.0.138

Square"

:

Stepwise Regression

"

"

.Analysis

"

"

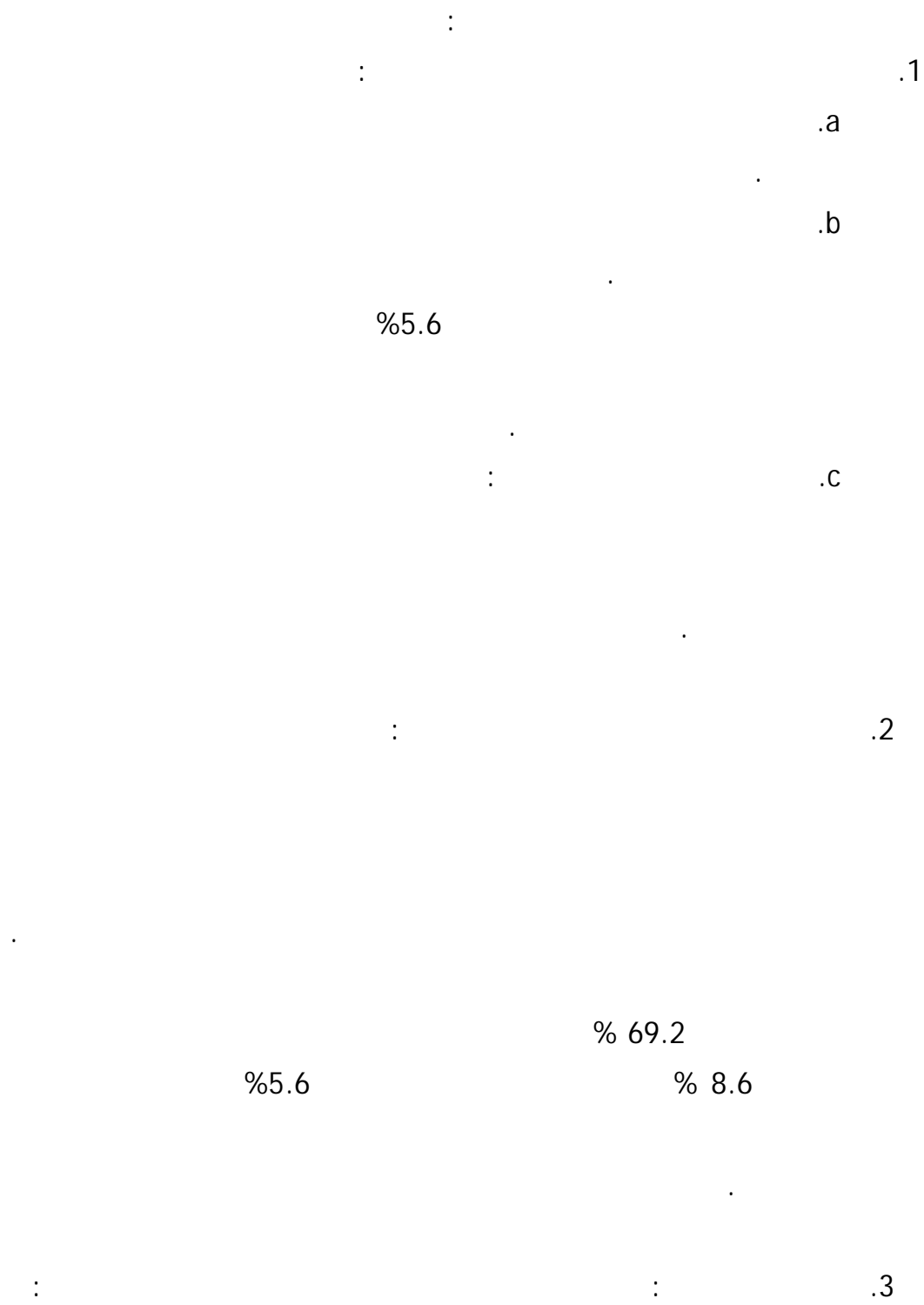
:

:

		:	.1
	"	"	
%57.6	%15.4	"	"
		.	8
		:	.2
%12.7			
		.	%52.3
		:	.3
	:	"	-
%7.7		"	%90.4
%13			

4-10

:Stepwise Regression Analysis



.a

.b

.c

: .4

:

.a

.b

.c

.d

.e

:

.f

.g

:

.h

7.7

7.4%

:

:

.1

.2

.3

22 23)

26)

(

(69)

... (

:56 55)

(2004)

:

.1

.2

.3

(Forsman,2005) اشارت إلى اهمية وجود متغيرات التكاليف والوقت والجودة
التالية في نجاح المنشآت

الصغيرة:

- .1
- .2
- .3
- .4
- .5
- .6
- .7
- .8
- .9
- .10

()

5-1 :

.26

:

:

"

"

.1

.%17.9

44-31

"

"

"

.2

"

%18.4

.%12.1

%13.6

:

.3

.%37.3

"

"

:

.4

"

%15.8

"

²⁶ متغيرات اجتماعية، ادارية، اقتصادية ...

	:	"	"	.5
%13		.	" " "	
			:	:
"	:	"		.1
		%49.5		
		.		
"	"		:	.2
%15.4				
		.		
	:			.3
%12.7				
			:	:
				.1
%10				
			%.3.5	
		" "		.2
			%.34.0	
				.3
		" "		
		%14.5		
		.		

%17.6 " : " .4

: "22-17" .5
" "

.%4

:

:(Headd,2003) (2009) -

(44-31)

(5-1)

%35.8

%37.3

(Headd,2003) (2004) -
 (Purateara,2009)، (Bhutlar,2000)، اهمية وجود خبرة لدى المالك ليحقق النجاح المطلوب
 للمنشأة، الا ان الدراسة الحالية لم تظهر أي تأثير ايجابي على أي من المتغيرات التابعة فيما يتعلق
 بالمتغير المستقل الخبرة.

: -

(2004)
 (Indorti,2004) (Headd,2003) (Purateara,2009) (Bhutlar,2000)

%50

%26

%67

%63.3

%67

%26

%2.8

) (2009) : -
 (CIBC,2004) (Headd,2003) (Bhutlar,2000) (2009) (2009
 (Prihatin Dwi,2004)

%50

(2009)

(CIBC, 2004) (Purateara, 2003) (Bhutlar,2000)

%23.1

%17

%19.5

%60

%17.4

5 - 2

:

"

"

"

"

...

%96

:

:

:

:

.1

:

.

.

:

. 13 .i

. .ii

. .iii

.2

:

:

:

:

27

%48.3

2007

.1

.2004

House Hold Business

.2

:

.a

.b

.c

.d

.....

.e

27 منتدى القضية الفلسطينية: <http://www.palnurse.com/vb/showthread.php?t=26027>، 2012-1-23

.3

:

%96

:

: .1

:

: .2

.1

.2

.3

.4

:

.5

.6

.

.7

.

.8

.

:

.9

:

8

:

.10

()

" "

.

.

:

.11

" "

.

.

:

.12

"

"

.

:

:

:

70

70

:

.1

....

:

.2

.

.3

" "

.4

.

.

.

:

:

.1

.2

.3

.4

.5

_____ :

" : (2008) -

" .

: (2011) -

_____ :

<http://www.alqanat.com/news/shownews.asp?id=119195> -

" 15-2-2011 "

307312 : <http://www.alquds.com/node/307312> -

2011

_____ : (1996) -

رک م دی تم 1980-1995

<http://www.bae-co.com/twfiss/2415.pdf>

_____ : (2010) -

_____ (_____ " _____

_____ : (2011) -

_____ :

http://halasrag.blogspot.co.il/2011/06/blog-post_4991.html

_____ : (2005) -

_____ :

SPSS : (2008) -

Multiple Regression

_____ :

<http://www.slideshare.net/alqadi2002/spss-6154886> -

_____ : (2010) -

:(2008) -

2007

_____:(2008) -

:

2008

_____:(2006) -

13 _____:(2009) -

_____:(2009) -

.1.9.2009-2756 :

:(2011) -

<http://www.ahewar.org/debat/files/242292.pdf>

.2011-3-28

: (2006) -

2006

" "

:(2011) -

: :

<http://kenanaonline.com/users/ahmedkordy/topics/67889/posts/123651> ■

2011-1-15

_____:(2006) -

_____:(1998) -

_____ : (2004) -

_____ : _____

_____ : (2006) -

_____ :
<http://www.kantakji.com/fiqh/Files/Banks/3356.pdf>
 : (2011) -

the 4th Annual Investment _____ :
[...54...id&2009...?investinsyria.org/sia.../index.php](http://www.investinsyria.org/sia.../index.php) ... Report
 :21 _____ : (2001) -

_____ : (2009) -

_____ " " _____

_____ : (2007) -

_____ : (2009) -

_____ " " _____

_____ : (2009) -

" " _____ : _____

_____ - _____ : (2009) -

_____ .2009-12-30 : _____

_____ : (2009) -

_____ " " _____

_____ : _____ : (2006) -

_____ - _____

_____ : (2010) -

SPSS : (2008) -

_____ %65 : (2010) -

_____ : http://syriamore.com/fullnews.php?news_id=9248 -

_____ 2011-2-15 -

." " : (2005) -

_____ : (2009) -

_____ " " _____ -

_____ : (2005) -

_____ **SPSS** : (2005) -

." " : (2007) -

_____ : _____ -

_____ : (2004) -

_____ : _____ -

_____ : _____ (2010) -

_____ 2913 : _____ -

_____ : _____ :2010-10-2 -

_____ .<http://www.ahewar.org/debat/show.art.asp?aid=202806#> -

_____ : (2004) -

_____ : _____ -

2010 : (2010) -

-15 : <http://www.pal-fair.ps/pal-fairps/Group.aspx> 2011-2

: (2008) -

: 35

" : (2009) -

. " 2009 - 10- 21-19

" : : (2008) 97 -

"

" : (2005) . -

/www.ahewar.org - " : abed/files/40243.doc

: " : (2002) -

" :

http://www.sesric.org/jecd/jecd_articles/ART02020102-2.pdf

" : (2007) -

"()

http://rcweb.luedld.net/rc5/5_BTN%20ILHAM_Ar.pdf

: :

- Bhutta, Muhammad(2000): **Engineering Subcontracting & enterprise Development in Pakistan**, University of Berkowitz, Pakistan.
- Charbaji (2009): Binary Variables, CHARBAJI Consultants, Beirut-Lebanon 00961 1 355046.
- CIBC small Business (2004): **Secrets to small business success**. Canada.

- El-Mahdi, Alia (2004): **MSES Potentials & determinants in Egypt 2003-2004, Special reference to Gender: Paper for: ERF Research Report, Project on promoting competitiveness in Micro & small Enterprises in MENA Region.** Egypt.
- Forsman, Helena (2005): **Business Development Efforts and Performance Improvements in SMEs,** Acta Universitatis, Lappeenranta University of Technology
:https://www.doria.fi/bitstream/handle/10024/29787/TMP.objres.61.pdf.
- Headd,(2003): **Redefining Business Success: Distinguishing between closure & Failure.** Small Business Economics 21:51-61, Netherland.
- **Indarti, Nurul (2004): FACTORS AFFECTING BUSINESS SUCCESS AMONG SMES:EMPIRICAL EVIDENCES FROM INDONESIA.** Small and Medium Enterprises Development Center (SMEDC), Gadjah Mada Unive Web: <http://www.utwente.nl/mb/nikos/archief/esu2004/papers/indartilangenberg.pdf>, 17-1-2011
- Megginson ,Leon & others (2006): **Small business Management, an entrepreneurs** guidebook, 5Th edition,
- Ministry of Economic in Palestin :(2010)Small and Medium Enterprise Charter, (Approved at the June 18, 2010 Cabinet Meeting),(Provisional Translation)
- Naser (2009): **Success Factors of Small enterprises,** University of Quaid-I-Azam, Islamabad, Pakistan.
- Open University of business in Britten (2011): The Quarterly Survey of Small Business in Britain: A History, web site: <http://www8.open.ac.uk/business-school/news/school-publications/quarterly-survey/quarterly-survey-history>, 8/10/2011.
- Samo, Altaf Hussain (2009): Small Business in Pakistan: Characteristics, Problems and Sources of Finance , Sukkur Institute of Business Administration, Pakistan: Address in the net: <http://sbaer.uca.edu/research/icsb/2009/paper141.pdf>, 20-2-2010
- Teerwat, Purateara & others (2009): **Influence factors Affecting Management of small enterprises in Northeast Thailand,** Thailand.

- White, Simon & Kawasmi, Hazem Organization (2010): Towards a Policy Framework for the Development of Micro, Small and Medium –sized Enterprises, Assessment Report, First Draft, Not Published, Ministry of National economy International Labor, Ramallah, Palestine.

- Wikipedia (2011): Performance indicator .
http://en.wikipedia.org/wiki/Key_performance_indicators

	.1
	.2
	.3
Enter Regression Analysis	.4
Stepwise Regression Analysis	.5
	.a
	.b
	.c

(1)



/

:

"

":

0545575197 :

sanadajani@yahoo.comE-Mail:

			:		:		" "	.1
	44-31			30-18				.2
	58			57-45				
	/			/				.3
	/			/				
	6-3			2				.4
	12			11-7				
								.5
								.6
								.7
				/				
	PhD			MA				
								.8
								.9
								.10
	11-6			5-1				.11
	22-17			12-16				
				: - 23				
			:				

		:	:	:	.12
<input type="text"/>					
<input type="text"/>		:	:		.13
<input type="checkbox"/>	<input type="checkbox"/>				.14
<input type="checkbox"/>	<input type="checkbox"/>				
<input type="checkbox"/>	<input type="checkbox"/>				.15
<input type="checkbox"/>	<input type="checkbox"/>				.16
<input type="checkbox"/>	<input type="checkbox"/>				
<input type="text"/>	:	<input type="checkbox"/>			
<input type="text"/>					.17
					:
<input type="text"/>			:		.18
<input type="checkbox"/>	<input type="checkbox"/>				.19
<input type="checkbox"/>	<input type="checkbox"/>				
<input type="checkbox"/>	<input type="checkbox"/>				.20
<input type="checkbox"/>	<input type="checkbox"/>				
<input type="text"/>			:		.21
<input type="text"/>	:	"	"		.22
<input type="text"/>			:		

 : .23

.....: :

 .24

 .25

.....:

 : .26

 : .27

 : : .28

 : .29

 : : .30

 : .31

			:	.
1	2	3		.34
1	2	3		.35
1	2	3	()	.36
			:	.
1	2	3		.37
1	2	3		.38
1	2	3		.39
1	2	3		.40
1	2	3		.41
1	2	3		.42
1	2	3		.43
			:	.
1	2	3	.	.43
1	2	3		.44
1	2	3		.45
1	2	3		.46
1	2	3		.47
1	2	3		.48
1	2	3		.49
			:	.
1	2	3		.50
1	2	3	"Up to date"	.51
1	2	3		.52
1	2	3		.53
1	2	3		.54
1	2	3		.55
1	2	3		.56
			:	.

1	2	3		.57
			:	.
1	2	3	.	.58
1	2	3		.59
1	2	3		.60
1	2	3	" "	.61
			:	.
1	2	3		.62
1	2	3		.63

:

:

			" "	.64
				.65
				.66
				.67
				.68
				.69
				.70

:

:

.71

.....
.....
.....

:

:(2)

:

-1-16)

:

-

.1

:

(2010

2010

2009

:

.

-
-
-
-

-

.2

:

(2010-1-25)

:

-
-
-
-
-
-
-

.3

(2011-9-2)

:

:

" "

-
-
-
-
-

-
-
-

.4

(2010-9-2)

:

:

10

-
-
-
-
-

:

○

○

○

•

○

○

:

○

○

%75

2009-2008

○

:

(2010-10-5)

.5

:

●

●

●

●

●

●

●

●

●

:

●

●

●

●

5000

Freelance

.6

:

:

.12:30

/2010-01-04

●

●

5000

2-1

-
-
-
-
-
-

: :

:

.7

•

"

"

:

"

"

"

"

"

"

"

"

:

:

-
- .a
- .b
- .c
- .d
- .e

•

o

■

•

•

•

-
-
-
-
-
-
-
-
-
-
-
-
-
-
-
-
-
-
-

%100

%35

: (3)

: .1

:

22.5	
77.5	

(10)

30.6	30-18
37.3	44-31
20.6	57-45
11.5	58

(11)

24.8	
68.8	
3.7	
2.8	

(12)

22.1	2
48.8	6-3
22.3	11-7
6.8	12

(13)

4.3	
31.8	
18.1	
45.8	

(14)

7.4	
19.5	
18.4	
9.5	
3.2	
6.8	
13.6	
12.1	
4.9	
4.7	()

(15)

17.7	
32.7	
16.0	
27.8	
5.3	
.4	

(16)

30.6	
3.2	
2.2	
6.4	
5.7	
6.7	
2.7	
42.2	

(17)

	" "
86.3	
8.0	
1.5	
1.3	
0.9	
0.4	

(18)

90.4	
7.7	
1.9	

(19)

35.8	5 -1
20.6	11 - 6
11.2	16 - 12
15.9	22 - 17
16.1	23
.4	

(20)

34.9	1994
20.1	2000 -1995
45.0	2010 -2001

(21)

29.4	5
22.1	10 5
25.9	20 11
22.6	20

(22)

20.0	
10.6	
66.0	
3.3	

(23)

12.1	
87.9	

(24)

11.8	
69.2	
8.6	
5.6	
3.0	
1.7	

(25)

47.6	
25.1	
27.3	

(26)

63.3	
29.5	
1.9	
5.3	

(27)

74.9	1
15.3	2
4.5	3
2.0	4
1.4	5
0.6	6
0.6	7
0.9	

(28)

67.0	
26.0	
2.8	
.2	
2.8	
.4	
.9	:

(29)

64.1	
6.7	
4.8	
24.5	

(30) " :

23.1	
19.5	
2.7	
5.5	
5.8	
17.0	
26.4	

(31)

9.8	8
85.9	16 8
4.3	24 16
22.7	8
72.9	16 8
4.4	24 16

ثانيا: جداول تحديد العوامل المهمة بناء على اعلى نسبة اجابة:

جدول توزيع نسبة الاجابات على كل الاسئلة (32)

			:
33.6	20.6	45.7	
57.2	27.7	15.1	
33.4	14.7	51.9	()
			:
15.4	27.1	57.6	
21.7	26.0	52.3	
33.0	22.8	44.3	
71.0	14.9	14.1	
61.3	20.1	18.7	

71.5	17.7	10.9	
68.0	21.1	10.9	
			:
41.1	21.1	37.9	.
54.5	20.3	25.2	
43.1	17.7	39.2	
78.9	10.9	10.2	
41.7	23.5	43.8	
34.7	23.6	41.7	
36.4	21.3	42.3	
			:
65.7	13.2	21.1	
60.0	22.6	17.4	"Up to date"
49.4	17.7	33.0	
69.3	16.0	14.7	
75.5	11.9	12.6	
74.9	13.4	11.7	
70.9	14.0	15.1	
			:
62.1	17.2	20.6	
			:
47.5	25.6	20.9	.
67.6	14.1	18.3	
19.6	16.0	64.4	
84.0	8.5	7.5	" "
			:
17.7	41.2	41.2	
26.2	36.7	37.1	

(33)()

:

65.5	32.8	" "
29.3	70.7	
37.1	62.9	
10.1	89.9	
34.7	65.1	
48.1	51.9	
62.3	37.5	

(34) :

1.78	.418	467	Q1	_1
2.13	.978	461	Q2	_2
1.84	.611	464	Q3	_ _ _3
2.14	.835	457	Q4	_ _ _4
3.05	.973	465	Q5	_ _ _5
4.78	2.717	472	Q6	_ _ _6
2.74	1.256	468	Q7	_ _ _7
5.09	4.035	405	Q8	_ _ _8
1.28	.924	460	Q9	_ _ _9
1.11	.375	470	Q10	_ _ _10
62.38	5.344	8	Q11	_ _ _11
2.66	2.246	466	Q12	_ _ _ _ _12
1994.82	15.684	458	Q13	_ _ _13
14.65	14.063	429	Q14	_ _ _ _ _14
2.53	.860	471	Q15	_ _ _15
1.88	.334	464	Q16	_ _ _16
2.24	.968	465	Q17	_ _ _17
3.69	4.307	457	Q19	_ _ _19
2.17	1.156	451	Q18	_ _ _ _ _18
1.49	.780	471	Q21	_ _ _ _ _21
1.81	.906	450	Q20	_ _ _ _ _20

1.69	3.906	354	Q22	_ _ _ _ _22
4.38	17.307	357	Q23	_ _ _ _ _23_
1.90	1.288	462	Q26	_ _ _ _ _26
4.08	2.452	329	Q27	_ _ _ _ _27
10.28	3.057	460	Q28	_ _ _ _ _28
11.09	3.600	458	Q29	_ _ _ _ _29
1.90	.312	468	Q30	_ _ _ _ _30
.50	1.710	206	Q31	_ _ _ _ _31
.19	1.334	194	Q33	_ _ _ _ _33
1.88	.883	470	Q34	_ _ _ _ _34
2.42	.740	470	Q35	_ _ _ _ _35
1.81	.906	470	Q36	_ _ _ _ _36
1.58	.743	469	Q37	_ _ _ _ _37
1.69	.805	470	Q38	_ _ _ _ _38
1.89	.872	470	Q39	_ _ _ _ _39
2.63	1.582	469	Q40	_ _ _ _ _40
2.43	.788	470	Q41	_ _ _ _ _41
2.61	.676	470	Q42	_ _ _ _ _42
2.64	1.560	470	Q43	_ _ _ _ _43
2.03	.889	470	Q44	_ _ _ _ _44
2.36	1.650	469	Q45	_ _ _ _ _45
2.04	.907	469	Q46	_ _ _ _ _46
2.69	.648	470	Q47	_ _ _ _ _47
2.07	.873	468	Q48	_ _ _ _ _48
1.93	.872	470	Q49	_ _ _ _ _49
1.94	.886	470	Q50	_ _ _ _ _50
2.45	.818	470	Q51	_ _ _ _ _51
2.43	.771	470	Q52	_ _ _ _ _52
2.16	.893	470	Q53	_ _ _ _ _53
2.55	.737	469	Q54	_ _ _ _ _54
2.63	.697	469	Q55	_ _ _ _ _55
2.63	.684	470	Q56	_ _ _ _ _56

2.56	.742	470	Q57	_ _ _ _	_57
2.41	.811	470	Q58	_ _ _ _	_58
2.27	1.571	469	Q59	_ _ _ _	_59
2.49	.786	469	Q60	_ _ _ _	_60
1.55	.801	469	Q61	_ _ _ _	_61
2.77	.574	469	Q62	_ _ _ _	_62
1.77	.731	469	Q63	_ _ _ _	_63
1.89	.789	469	Q64	_ _ _ _	_64
1.68	.481	464	Q65	_ _ _ _	_65
1.29	.456	464	Q66	_ _ _ _	_66
1.37	.484	464	Q67	_ _ _ _	_67
1.10	.302	464	Q68	_ _ _ _	_68
1.35	.482	464	Q69	_ _ _ _	_69 69
1.48	.505	464	Q70	_ _ _ _	_701
1.63	.489	464	Q71	_ _ _ _	_71

:Enter Regression Analysis

:(4)

:(35)

Rank of change in workers

Model Summary

Model	R	R Square	Adjusted R Square	Std. Error of the Estimate
1	.761	.579	.253	.823

ANOVA^b

Model		Sum of Squares	Df	Mean Square	F	Sig.
1	Regression	94.961	79	1.202	1.777	.003 ^a
	Residual	69.017	102	.677		
	Total	163.978	181			

Model	Coefficients Unstandardized		Standardized Coefficients	T	sig	
	B	Std. Error	Beta			
(Constant)	5.932	2.130		A	.006	A
_ _ _ _ _21	.252	.114	.200	2.209	.029	
	3.037	1.466	.828	2.071	.046	
	2.961	1.219	.742	2.430	.021	
_ _ _ _ _26	.137	.066	.193	2.067	.041	
_ _ _ _ _55	.301	.145	.217	2.085	.040	
more than 58	-.731-	.322	-.230-	-2.269-	.025	
_ _ _ _ _5	-.228-	.091	-.228-	-2.494-	.014	
	-1.906-	.898	-.209-	-2.123-	.036	
	-1.451-	.702	-.552-	-2.066-	.041	

	-1.112-	.473	-.551-	-2.352-	.021	
	-.796-	.352	-.319-	-2.261-	.026	
	-1.502-	.714	-.600-	-2.104-	.043	
_ _ _ _ _54	-.252-	.115	-.207-	-2.180-	.032	
_ _ _ _69 69	-.438-	.192	-.228-	-2.285-	.024	

(36)

Model Summary

Model	R	R Square	Adjusted R Square	Std. Error of the Estimate
1	.938 ^a	.880	.383	.711

ANOVA^b

Model		Sum of Squares	df	Mean Square	F	Sig.
1	Regression	118.877	133	.894	1.770	.031 ^a
	Residual	16.159	32	.505		
	Total	135.036	165			

b. Dependent Variable: new rank

Coefficients^a

Model		Unstandardized Coefficients		Standardized Coefficients	t	Sig.
		B	Std. Error	Beta		
1	(Constant)	5.783	18.890		.306	.761
	س_1_الحنس	-.242-	.373	-.105-	-.651-	.520
	30-18	.876	.489	.437	1.790	.083
	45-57	.726	.371	.344	1.957	.059
	more than 58	.023	.474	.008	.049	.961
	اعزب	-.207-	.492	-.096-	-.421-	.676
	ارمل	-1.435-	1.315	-.174-	-1.091-	.283
	مطلق	.432	.688	.082	.628	.535
2		-.620-	.336	-.299-	-1.844-	.074

Model Summary

Model	R	R Square	Adjusted R Square	Std. Error of the Estimate
1	.938 ^a	.880	.383	.711

ANOVA^b

Model	Sum of Squares	df	Mean Square	F	Sig.
1 Regression	118.877	133	.894	1.770	.031 ^a
Residual	16.159	32	.505		
Total	135.036	165			

3-6	-.344-	.532	-.091-	-.647-	.522
7-11	-.042-	.300	-.019-	-.138-	.891
بادية	-.012-	.804	-.002-	-.015-	.988
قرية	-.007-	.376	-.004-	-.019-	.985
مخيم	.027	.448	.012	.060	.952
س6_المحافظة	.038	.136	.102	.277	.784
القدس	-.171-	.859	-.074-	-.199-	.843
نابلس	.610	.640	.330	.954	.347
طولكرم	-.167-	1.324	-.014-	-.126-	.901
اريجا	.225	.566	.069	.397	.694
بيت لحم	.014	.548	.006	.025	.981
رام الله والبييرة	.786	1.623	.095	.484	.631
جنين	-1.485-	2.449	-.127-	-.606-	.549
قلقيلية	-.804-	1.118	-.152-	-.719-	.477
س7_المستوى التعليمي	.352	.276	.528	1.277	.211
اعدادي فافل	1.580	1.209	.656	1.307	.200
ثانوي	.705	.849	.365	.831	.412
دبلوم متوسط	.612	.552	.254	1.108	.276
درجة جامعة ثانية	.132	.562	.039	.234	.816
س8_التخصص العلمي	.064	.058	.223	1.105	.278
طب	1.555	.841	.322	1.848	.074
علوم	-1.902-	.998	-.230-	-1.906-	.066

Model Summary

Model	R	R Square	Adjusted R Square	Std. Error of the Estimate
1	.938 ^a	.880	.383	.711

ANOVA^b

Model	Sum of Squares	df	Mean Square	F	Sig.
1 Regression	118.877	133	.894	1.770	.031 ^a
Residual	16.159	32	.505		
Total	135.036	165			

تربية	-.557-	.785	-.132-	-.710-	.483
هندسة	-.020-	.980	-.004-	-.020-	.984
اداب	.000	.783	.000	-.001-	.999
مهن صحية	.234	.778	.044	.301	.765
س9_مكان_الدراسة	-.921-	1.080	-1.134-	-.853-	.400
فلسطين	-5.263-	6.334	-1.769-	-.831-	.412
دول عربية	-3.884-	5.318	-.865-	-.730-	.471
دول اوربوا_الشرقية	-4.642-	4.450	-.561-	-1.043-	.305
دول غربية	-2.939-	3.849	-.252-	-.763-	.451
دول اسويوية	-2.437-	2.579	-.360-	-.945-	.352
س10_نوع_البطاقة_الشخصية	-.417-	.868	-.188-	-.481-	.634
زرقاء	.523	.941	.204	.556	.582
س12_الخبرة_في_مجال_العمل_الحالي	.305	.100	.720	3.048	.005
لحالي					
1-5	.930	.553	.492	1.683	.102
6-11	.971	.592	.429	1.639	.111
12-16	.420	.471	.151	.892	.379
س13_سنة_التأسيس	-.184-	.273	-.176-	-.674-	.505
1995-2000	.472	.315	.227	1.497	.144
س14_فترة_مزاولة_العمل_الحالي	-.010-	.018	-.158-	-.548-	.587
س15_موقع_المنشأة	-.727-	1.301	-.726-	-.559-	.580
قرية	-2.727-	4.568	-1.270-	-.597-	.555
مخيم	-2.540-	3.201	-.990-	-.793-	.433

Model Summary

Model	R	R Square	Adjusted R Square	Std. Error of the Estimate
1	.938 ^a	.880	.383	.711

ANOVA^b

Model	Sum of Squares	df	Mean Square	F	Sig.
1 Regression	118.877	133	.894	1.770	.031 ^a
Residual	16.159	32	.505		
Total	135.036	165			

مدينة	-1.842-	2.013	-.999-	-.915-	.367
س16_مكان_المنشأة	.251	.477	.091	.526	.602
س17_طبيعة_العمل	.121	.143	.338	.841	.407
خدماتية	1.552	1.306	.560	1.189	.243
تجارية	1.161	1.264	.620	.918	.365
انتاجية صناعية	.346	1.385	.099	.250	.804
زراعية	.840	1.110	.222	.756	.455
الكثروني	.301	.932	.044	.323	.749
س20_صلة_القراية_بين_العاملين	.204	.480	.230	.425	.674
عائلة واحدة	-.096-	1.312	-.053-	-.073-	.942
من المجتمع	-.621-	.708	-.261-	-.877-	.387
س21_نوع_المنشأة_من_حيث_الم لكية	-.196-	.440	-.146-	-.446-	.659
فردية	-.097-	.557	-.051-	-.174-	.863
جمعية تعاونية	.270	2.083	.051	.130	.898
س22_عدد_قروع_المنشأة	.048	.029	.297	1.641	.111
عائلي	-.223-	.309	-.109-	-.721-	.476
قرض	.391	.900	.066	.434	.667
منحة	-2.141-	1.428	-.184-	-1.500-	.144
ذاتي وقرض	.914	.963	.173	.950	.349
ذاتي ومنحة	.182	1.855	.016	.098	.923
مصادر اخرى	.261	1.921	.032	.136	.893
شراكة	-1.268-	2.432	-.109-	-.521-	.606

Model Summary

Model	R	R Square	Adjusted R Square	Std. Error of the Estimate
1	.938 ^a	.880	.383	.711

ANOVA^b

Model	Sum of Squares	df	Mean Square	F	Sig.
1 Regression	118.877	133	.894	1.770	.031 ^a
Residual	16.159	32	.505		
Total	135.036	165			

عائلي وذاتي	-.509-	1.713	-.044-	-.297-	.768
س26 أسلوب العمل في المنشأة	.029	.121	.044	.244	.809
الي	.506	.559	.133	.905	.372
باستخدام الحواسيب	.486	1.082	.092	.449	.656
س27 اعتماد المنشأة على التكنولوجيا	.192	1.416	.570	.136	.893
وجيا					
مراسلات وتسويق	2.355	13.859	.963	.170	.866
بيع	2.731	12.321	.841	.222	.826
طلبات	-1.158-	11.096	-.140-	-.104-	.917
عرض منجات	.133	9.414	.025	.014	.989
كل الاعمال	1.749	8.394	.362	.208	.836
لا يستخدم	1.187	6.591	.419	.180	.858
حدد الاستخدامات	1.057	5.286	.586	.200	.843
مراسلات وبيع	-.671-	4.070	-.081-	-.165-	.870
س30 للمنشأة فروع خارج المحا	.438	1.031	.160	.424	.674
فضة					
س31 عدد الفروع خارج المحا	.017	.655	.010	.027	.979
فضة					
س32 للمنشأة فروع خارج البلاد	-1.939-	1.183	-.437-	-1.639-	.111
س33 عدد الفروع خارج البلاد	-1.813-	1.188	-.343-	-1.526-	.137
س34 اجريت دراسة جدوى	.382	.154	.366	2.473	.019
س35 حصلت على تسهيلات	.033	.165	.029	.203	.840
س36 توزيع المنتج محليا	.040	.159	.038	.250	.804

Model Summary

Model	R	R Square	Adjusted R Square	Std. Error of the Estimate
1	.938 ^a	.880	.383	.711

ANOVA^b

Model	Sum of Squares	df	Mean Square	F	Sig.
1 Regression	118.877	133	.894	1.770	.031 ^a
Residual	16.159	32	.505		
Total	135.036	165			

س37_العمل بطاقة كاملة	.253	.225	.199	1.129	.267
س38_السهول في الحصول على مواد خامة	-.083-	.193	-.071-	-.430-	.670
س39_الانتاج عند الطلب	.153	.177	.146	.866	.393
س40_الاستفادة من المعارض الدولية	-.328-	.200	-.275-	-1.639-	.111
س41_الاستفادة من معارض محلية	.182	.221	.148	.823	.417
س42_الاستفادة من تسهيلات ركية	.014	.265	.011	.054	.957
س43_الاستفادة من تسهيلات ضريبية	-.044-	.085	-.121-	-.523-	.605
س44_سياسة التدريب	-.014-	.190	-.014-	-.074-	.941
س45_برامج متقدمة للتدريب	.201	.213	.193	.943	.353
س46_تدريب قبل بدء العمل	-.189-	.153	-.193-	-1.237-	.225
س47_خبرات اجنبية	-.116-	.234	-.084-	-.496-	.623
س48_حوافز عينية للعاملين	.379	.207	.356	1.828	.077
س49_حوافز مالية للعاملين المميزين	.042	.257	.041	.166	.870
س50_الحوافز تعمل على تطوير الآخرين	-.456-	.243	-.445-	-1.874-	.070
س51_تعدد مصادر الطاقة المستخدمة	.248	.164	.243	1.515	.139
س52_الات أحدث ما يوجد	-.207-	.254	-.180-	-.813-	.422

Model Summary

Model	R	R Square	Adjusted R Square	Std. Error of the Estimate
1	.938 ^a	.880	.383	.711

ANOVA^b

Model	Sum of Squares	df	Mean Square	F	Sig.
1 Regression	118.877	133	.894	1.770	.031 ^a
Residual	16.159	32	.505		
Total	135.036	165			

س53_المرونة_في_التعامل_مع_الاجهزة_والمعدات	.022	.220	.022	.099	.922
س54_الالات_تحتاج_اكثر_من_عمال	.024	.204	.020	.115	.909
س55_استخدام_التكنولوجيا_المحوسبة	.328	.205	.247	1.605	.118
س56_استخدام_الانترنت_في_البيع	.241	.305	.195	.792	.434
س57_استخدام_الانترنت_في_التسويق	-.210	.268	-.176	-.785	.438
س58_وجود_قسم_خاص_للصيانة	-.233	.142	-.205	-1.645	.110
س59_تعتمد_المنشأة_البيع_التقسيم	.241	.219	.221	1.100	.279
س60_المبيع_لمنتجات_تحتاج_اعادة_تصنيع	.174	.209	.142	.836	.410
س61_الانتاج_لتلبية_الطلب_المحلي	-.239	.173	-.198	-1.379	.177
س62_الطلب_لتلبية_الطلب_الخارجي	-.147	.236	-.106	-.621	.539
س63_تحقيق_ارباح_مناسبة_لحجم_العمل	-.145	.206	-.114	-.703	.487
س64_الارباح_تزداد_من_سنة_لاخرى	.068	.180	.059	.376	.709
س65_اتباع_معايير_الايزو	-.039	.314	-.020	-.124	.902
س66_مراجعة_الاداء_سنويا	.625	.417	.304	1.500	.143

Model Summary

Model	R	R Square	Adjusted R Square	Std. Error of the Estimate
1	.938 ^a	.880	.383	.711

ANOVA^b

Model	Sum of Squares	df	Mean Square	F	Sig.
1 Regression	118.877	133	.894	1.770	.031 ^a
Residual	16.159	32	.505		
Total	135.036	165			

س67_استخدام مواد محلية في ا الانتاج	-.450-	.240	-.243-	-1.878-	.070
س68_التأثر بالظروف السياسية محليا	.623	.531	.186	1.173	.249
س69_التأثر بالظروف السياس ية عالمية	-.133-	.327	-.074-	-.405-	.688
س701_ازدياد خطوط الانتاج مق ارنة مع البدء	.224	.259	.126	.865	.394
س71_تغيير في اصول بالمنشأة	-.568-	.303	-.322-	-1.872-	.070
س18_عدد العاملين عند الانشاء	-.087-	.133	-.106-	-.654-	.518
س19_عدد العاملين اليوم	.043	.040	.194	1.089	.284
س23_عدد خطوط الانتاج عند البدء	-.011-	.013	-.304-	-.841-	.407
س24_عدد خطوط	.011	.007	.424	1.527	.137

a. Dependent Variable: new rank

ب. جدول (37) التحليل الإحصائي للمتغير التابع الزيادة في الأرباح:

Model Summary

Model	R	R Square	Adjusted R Square	Std. Error of the Estimate
1	.941 ^a	.885	.409	.49269

ANOVA^b

Model	Sum of Squares	df	Mean Square	F	Sig.
1 Regression	59.956	133	.451	1.857	.022 ^a
Residual	7.768	32	.243		
Total	67.724	165			

A

b. Dependent Variable: YProfits

Coefficients^a

Model		Unstandardized Coefficients		Standardized Coefficients	T	Sig.
		B	Std. Error	Beta		
1	(Constant)	4.035	13.319		.303	.764
	س_الحنس	.043	.283	.026	.150	.881
	30-18	.319	.335	.225	.951	.349
	45-57	-.104	.258	-.070	-.404	.689
	more than 58	-.487	.342	-.237	-1.424	.164
	اعزب	.158	.347	.103	.454	.653
	ارمل	-.460	.895	-.079	-.513	.611
	مطلق	-.122	.485	-.033	-.251	.804
2		.374	.224	.254	1.667	.105
	3-6	-.123	.373	-.046	-.331	.742
	7-11	.236	.209	.155	1.126	.268
	بادية	-.846	.583	-.247	-1.452	.156
	قرية	-.099	.261	-.071	-.380	.707
	مخيم	-.115	.307	-.070	-.374	.711
	س_6_المحافظة	-.167	.092	-.639	-1.822	.078
	القدس	-.780	.567	-.476	-1.374	.179

ANOVA^b

Model	Sum of Squares	df	Mean Square	F	Sig.
1 Regression	59.956	133	.451	1.857	.022 ^a
Residual	7.768	32	.243		
Total	67.724	165			

A

نابلس	-.782-	.418	-.598-	-1.870-	.071
طولكرم	-.003-	.961	.000	-.003-	.998
اريجا	-.411-	.398	-.179-	-1.035-	.309
بيت لحم	.041	.387	.025	.107	.915
رام الله والبيرة	-2.121-	1.121	-.362-	-1.892-	.068
جنين	-.594-	1.696	-.072-	-.350-	.729
قلقيلية	-.836-	.749	-.224-	-1.116-	.273
س7_المستوى_التعليمي	.138	.192	.291	.716	.479
اعدادي فافل	1.350	.807	.792	1.674	.104
ثانوي	1.083	.559	.790	1.937	.062
دبلوم متوسط	.468	.373	.274	1.254	.219
درجة جامعة ثانية	-.022-	.390	-.009-	-.056-	.955
س8_التخصص_العلمي	-.105-	.039	-.514-	-2.717-	.011
طب	-.315-	.586	-.092-	-.538-	.595
علوم	-.403-	.696	-.069-	-.579-	.567
تربية	1.083	.515	.363	2.101	.044
هندسة	.211	.679	.066	.311	.758
اداب	.494	.554	.144	.891	.380
مهن صحية	.647	.525	.173	1.232	.227
س9_مكان_الدراسة	-.566-	.741	-.985-	-.764-	.450
فلسطين	-4.896-	4.298	-2.324-	-1.139-	.263
دول عربية	-3.603-	3.589	-1.134-	-1.004-	.323
دول اوروبا الشرقية	-5.016-	2.978	-.857-	-1.684-	.102
دول غربية	-2.223-	2.628	-.269-	-.846-	.404
دول اسبوية	-2.195-	1.723	-.458-	-1.274-	.212
س10_نوع_البطاقة_الشخصية	.618	.605	.392	1.021	.315

ANOVA^b

Model	Sum of Squares	df	Mean Square	F	Sig.
1 Regression	59.956	133	.451	1.857	.022 ^a
Residual	7.768	32	.243		
Total	67.724	165			

A

زرقاء	-.616-	.700	-.339-	-.881-	.385
س12_الخبرة_في_مجال_العمل_ا	.109	.075	.363	1.461	.154
الحالي					
1-5	-.526-	.399	-.393-	-1.320-	.196
6-11	-.538-	.400	-.336-	-1.343-	.189
12-16	-.461-	.350	-.235-	-1.317-	.197
س13_سنة_التأسيس	.023	.192	.030	.117	.907
1995-2000	.298	.214	.203	1.391	.174
س14_فترة_مزاوله_العمل_الحالي	.000	.013	-.018-	-.064-	.949
س15_موقع_المنشأة	-.489-	.906	-.690-	-.540-	.593
قرية	-2.186-	3.180	-1.438-	-.687-	.497
مخيم	-1.840-	2.239	-1.013-	-.822-	.417
مدينة	-.860-	1.412	-.659-	-.609-	.547
س16_مكان_المنشأة	-.373-	.329	-.191-	-1.135-	.265
س17_طبيعة_العمل	-.008-	.107	-.032-	-.075-	.941
خدماتية	-.189-	.957	-.096-	-.198-	.845
تجارية	-.102-	.923	-.077-	-.110-	.913
انتاجية_صناعية	-.321-	.942	-.130-	-.341-	.735
زراعية	-.215-	.766	-.080-	-.281-	.781
الكروني	-.068-	.679	-.014-	-.101-	.920
س20_صلة_القراية_بين_العاملين	.656	.309	1.045	2.123	.042
عائلة_واحدة	1.697	.864	1.314	1.963	.058
من_المجتمع	.976	.464	.580	2.106	.043
س21_نوع_المنشأة_من_حيث_الم	.484	.203	.509	2.382	.023
لكية					
شركة_عائلية	-.443-	.256	-.316-	-1.731-	.093
جمعية_تعاونية	-3.494-	1.343	-.935-	-2.601-	.014

ANOVA^b

Model	Sum of Squares	df	Mean Square	F	Sig.
1 Regression	59.956	133	.451	1.857	.022 ^a
Residual	7.768	32	.243		
Total	67.724	165			

A

س22_عدد_فروع_المنشأة	.008	.021	.069	.379	.707
ذاتي	.314	.208	.235	1.507	.142
قرض	-.477-	.633	-.115-	-.753-	.457
منحة	.648	.992	.079	.653	.518
ذاتي وقرض	1.301	.754	.348	1.726	.094
ذاتي ومنحة	.480	1.396	.058	.344	.733
مصادر اخرى	2.330	1.372	.398	1.698	.099
شراكة	4.669	1.583	.566	2.949	.006
عائلي وذاتي	.175	1.243	.021	.141	.889
س26_أسلوب_العمل_في_المنشأة	.092	.084	.194	1.094	.282
الي	.608	.392	.226	1.549	.131
باستخدام الحواسيب	-.026-	.748	-.007-	-.035-	.972
س27_اعتماد_المنشأة_على_التكنولوجيا	-.045-	1.032	-.190-	-.044-	.965
وجيا					
مراسلات وتسويق	.369	10.099	.213	.037	.971
بيع	.449	8.947	.195	.050	.960
طلبات	-.460-	8.111	-.079-	-.057-	.955
عرض منتجات	2.083	6.874	.557	.303	.764
كل الاعمال	.480	6.067	.140	.079	.937
لا يستخدم	.837	4.791	.417	.175	.862
حدد الاستخدامات	.643	3.849	.503	.167	.868
مراسلات وبيع	.130	2.971	.022	.044	.965
س30_للمنشأة_فروع_خارج_المحافظة	1.412	.705	.729	2.003	.054
فظة					
س31_عدد_الفروع_خارج_المحافظة	.398	.456	.318	.874	.389
فظة					
س32_للمنشأة_فروع_خارج_البلاد	-.975-	.827	-.310-	-1.179-	.247

ANOVA^b

Model	Sum of Squares	df	Mean Square	F	Sig.
1 Regression	59.956	133	.451	1.857	.022 ^a
Residual	7.768	32	.243		
Total	67.724	165			

A

س33_عدد_الفروع_خارج_البلاد	-.739-	.850	-.198-	-.870-	.391
س34_اجريت_دراسة_جدوى	.229	.110	.310	2.088	.045
س35_حصلت_على_تسهيلات_	-.141-	.117	-.170-	-1.205-	.237
س36_توزيع_المنتج_محليا	-.053-	.109	-.072-	-.490-	.627
س37_العمل_بطاقة_كاملة	.310	.150	.344	2.066	.047
س38_السهول_في_الحصول_على_مواد_خامة	.123	.134	.148	.920	.364
س39_الانتاج_عند_الطلب	-.260-	.134	-.350-	-1.941-	.061
س40_الاستفادة_من_المعارض_ال_دولية	-.153-	.139	-.182-	-1.101-	.279
س41_الاستفادة_من_معارض_محدلية	-.076-	.148	-.087-	-.514-	.611
س42_الاستفادة_من_تسهيلات_جمركية	.186	.177	.192	1.050	.301
س43_الاستفادة_من_تسهيلات_ضريبية	-.038-	.059	-.148-	-.649-	.521
س44_سياسة_التدريب	.023	.146	.032	.154	.878
س45_برامج_متقدمة_للتدريب	-.043-	.164	-.058-	-.260-	.796
س46_تدريب_قبل_بدء_العمل	-.045-	.111	-.065-	-.409-	.686
س47_خبرات_اجنبية	-.201-	.161	-.207-	-1.247-	.221
س48_حوافز_عينية_للعاملين	.054	.152	.072	.356	.724
س49_حوافز_مالية_للعاملين_المميزين	-.095-	.173	-.129-	-.553-	.584
س50_الحوافز_تعمل_على_تطوير_الاخرين	.041	.184	.056	.221	.826
س51_تعدد_مصادر_الطاقة_المستخدمة	.036	.114	.050	.316	.754
س52_الات_أحدث_ما_يوجد	.049	.175	.061	.281	.781

ANOVA^b

Model	Sum of Squares	df	Mean Square	F	Sig.
1 Regression	59.956	133	.451	1.857	.022 ^a
Residual	7.768	32	.243		
Total	67.724	165			

A

س53_المرونة_في_التعامل_مع_ا لاجيزة_والمعدات	.084	.152	.119	.552	.585
س54_الالات_تحتاج_اكثر_من_ع امل	-.108-	.140	-.131-	-.767-	.449
س55_استخدام_التكنولوجيا_المحو سبية	.242	.144	.257	1.680	.103
س56_استخدام_الانترنت_في_البيع	.233	.210	.266	1.110	.275
س57_استخدام_الانترنت_في_الت سويق	-.210-	.182	-.248-	-1.153-	.257
س58_وجود_قسم_خاص_للصانة	-.018-	.099	-.023-	-.185-	.854
س59_تعتمد_المنشأة_البيع_التقسيد ط	-.005-	.159	-.006-	-.030-	.977
س60_المبيع_لمنتجات_تحتاج_اعا دة_تصنيع	-.039-	.146	-.044-	-.265-	.793
س61_الانتاج_لتلبية_الطلب_المح لي	-.030-	.121	-.035-	-.249-	.805
س62_الطلب_لتلبية_الطلب_الخار حي	.248	.150	.252	1.653	.108
س65_اتباع_معايير_الايزو	.151	.247	.108	.610	.546
س66_مراجعة_الاداء_سنويا	-.102-	.297	-.070-	-.343-	.734
س67_استخدام_مواد_محلية_في_ا لانتاج	-.028-	.167	-.021-	-.169-	.867
س68_التأثر_بالظروف_السياسية_ محليا	-.057-	.389	-.024-	-.147-	.884
س69_التأثر_بالظروف_السياس ية_عالميا	-.180-	.233	-.141-	-.773-	.445
س70_ازدياد_خطوط_الانتاج_مق ارنة_مع_البدا	.229	.179	.182	1.278	.210
س71_تغيير_في_اصول_بالمنشأة	.129	.200	.103	.644	.524

ANOVA^b

Model	Sum of Squares	df	Mean Square	F	Sig.
1 Regression	59.956	133	.451	1.857	.022 ^a
Residual	7.768	32	.243		
Total	67.724	165			

A

س18_عدد_العاملين_عند_الانشاء	.143	.096	.246	1.489	.146
س19_عدد_العاملين_اليوم	-.044-	.029	-.278-	-1.504-	.142
س23_عدد_خطوط_الانتاج_عند_البدء	-.005-	.009	-.192-	-.528-	.601
س24_عدد_خطوط	.001	.005	.039	.144	.887
س28_عدد_ساعات_العمل_اليومي_عند_بدء_العمل	.037	.038	.200	.978	.335
س29_عدد_ساعات_العمل_حاليا	.036	.039	.192	.916	.367

a. Dependent Variable: YProfits

Stepwise Regression Analysis :

:(5)

:

.1

:"

"

.1

.2

.3

.4

.5

.6

.7

.8

.9

.10

.11

.12

.13

.14

.15

.16

.17

.18

.19

.20

.21

.22

.23

.24

.25

:	:	.1
		.2
		.3
		.4
		.5
		.6
		.7
		.8
		.9
		.10
		.11
		.12
		.13
		.14
		.15
		.16
		.17
		.18
	.	.19
	.	.20
.		.21
()	.22
		.23
		.24

.25

.26

.27

.28

:" "	.1
" "	.2
" "	.3
" "	.4
" "	.5
" "	.6
" "	.7
" "	.8
" "	.9
" "	.10
" "	.11
" "	.12
" "	.13
" "	.14
" "	.15
" "	.16
" "	.17
" "	.18
" "	.19
" "	.20
" "	.21
" "	.22
" "	.23
" "	.24
" "	.25
" "	.26

3	من 50 الحوافز تعمل على تطوير الأبح زين		Stepwise (Criteria: Probability-of-F-to-enter <= .050, Probability-of-F-to-remove >= .100).
4	أنايلس		Stepwise (Criteria: Probability-of-F-to-enter <= .050, Probability-of-F-to-remove >= .100).
5	من 6 المحافظة		Stepwise (Criteria: Probability-of-F-to-enter <= .050, Probability-of-F-to-remove >= .100).
6	1-5		Stepwise (Criteria: Probability-of-F-to-enter <= .050, Probability-of-F-to-remove >= .100).
7	من 28 عدد ساعات العمل اليومي عند بنا العمل		Stepwise (Criteria: Probability-of-F-to-enter <= .050, Probability-of-F-to-remove >= .100).
8	من 29 عدد ساعات العمل حاليا		Stepwise (Criteria: Probability-of-F-to-enter <= .050, Probability-of-F-to-remove >= .100).
9	جنين		Stepwise (Criteria: Probability-of-F-to-enter <= .050, Probability-of-F-to-remove >= .100).
10	رام الله والبيرة		Stepwise (Criteria: Probability-of-F-to-enter <= .050, Probability-of-F-to-remove >= .100).
11		من 6 المحافظة	Stepwise (Criteria: Probability-of-F-to-enter <= .050, Probability-of-F-to-remove >= .100).
12	6-11		Stepwise (Criteria: Probability-of-F-to-enter <= .050, Probability-of-F-to-remove >= .100).

a. Dependent Variable: new rank of workers

Model Summary

Model	R	R Square	Adjusted R Square	Std. Error of the Estimate	Change Statistics					
					R Square Change	F Change	df1	df2	Sig. F Change	
1	.226 ^a	.051	.049	.927	.051	23.209	1	430	.000	
2	.300 ^a	.090	.086	.909	.039	18.304	1	429	.000	
3	.339 ^a	.115	.109	.897	.025	12.017	1	428	.001	
4	.372 ^a	.138	.130	.886	.023	11.538	1	427	.001	
5	.407 ^a	.166	.156	.873	.028	14.049	1	426	.000	
6	.424 ^a	.180	.168	.867	.014	7.421	1	425	.007	
7	.443 ^a	.196	.183	.859	.016	8.528	1	424	.004	
8	.467 ^a	.218	.203	.848	.022	11.845	1	423	.001	
9	.476 ^a	.227	.210	.845	.008	4.626	1	422	.032	
10	.485 ^a	.235	.217	.841	.008	4.567	1	421	.033	
11	.481 ^a	.231	.215	.842	-.004	2.135	1	421	.145	
12	.490 ^a	.240	.222	.838	.009	5.041	1	421	.025	

ANOVA^a

Model		Sum of Squares	df	Mean Square	F	Sig.
1	Regression	19.937	1	19.937	23.209	.000 ^a
	Residual	369.375	430	.859		
	Total	389.313	431			
2	Regression	35.052	2	17.526	21.224	.000 ^a
	Residual	354.260	429	.826		
	Total	389.313	431			
3	Regression	44.727	3	14.909	18.518	.000 ^a
	Residual	344.586	428	.805		
	Total	389.313	431			
4	Regression	53.792	4	13.448	17.115	.000 ^a
	Residual	335.520	427	.786		
	Total	389.313	431			
5	Regression	64.504	5	12.901	16.920	.000 ^a
	Residual	324.808	426	.762		
	Total	389.313	431			
6	Regression	70.079	6	11.680	15.550	.000 ^a
	Residual	319.233	425	.751		
	Total	389.313	431			
7	Regression	76.373	7	10.910	14.783	.000 ^a
	Residual	312.939	424	.738		
	Total	389.313	431			
8	Regression	84.898	8	10.612	14.746	.000 ^a
	Residual	304.415	423	.720		
	Total	389.313	431			
9	Regression	88.199	9	9.800	13.734	.000 ^a
	Residual	301.114	422	.714		
	Total	389.313	431			
10	Regression	91.430	10	9.143	12.922	.000 ^a
	Residual	297.883	421	.708		
	Total	389.313	431			
11	Regression	89.919	9	9.991	14.083	.000 ^a
	Residual	299.393	422	.709		
	Total	389.313	431			
12	Regression	93.462	10	9.346	13.300	.000 ^a
	Residual	295.851	421	.703		
	Total	389.313	431			

	من_50_الحوافز_تعمل_على_تطوير_الاخ	-150	.047	-.139	-3.167	.002
	ريان					
	نلبس	-473	.111	-.196	-4.254	.000
	من_6_المحافظة	-.027	.019	-.078	-1.461	.145
	1-5	-.233	.087	-.117	-2.675	.008
	من_28_عدد_ساعات_العمل_اليومي_عدد	-.075	.017	-.244	-4.320	.000
	يبدأ_العمل					
	من_29_عدد_ساعات_العمل_حاليا	.054	.018	.178	3.079	.002
	جنين	-.425	.155	-.138	-2.747	.006
	رام_الله_واليرة	-.283	.132	-.105	-2.137	.033
11	(Constant)	1.411	.211		6.888	.000
	شركة_عقيلة	.400	.092	.194	4.362	.000
	من_26_اسلوب_العمل_في_المنشأة	.158	.032	.214	4.912	.000
	من_50_الحوافز_تعمل_على_تطوير_الاخ	-.149	.048	-.138	-3.135	.002
	ريان					
	نلبس	-.441	.109	-.183	-4.040	.000
	1-5	-.234	.087	-.117	-2.677	.008
	من_28_عدد_ساعات_العمل_اليومي_عدد	-.075	.017	-.244	-4.306	.000
	يبدأ_العمل					
	من_29_عدد_ساعات_العمل_حاليا	.052	.017	.170	2.951	.003
	جنين	-.531	.137	-.172	-3.875	.000
	رام_الله_واليرة	-.362	.121	-.135	-2.988	.003
12	(Constant)	1.498	.213		7.016	.000
	شركة_عقيلة	.382	.092	.186	4.171	.000
	من_26_اسلوب_العمل_في_المنشأة	.155	.032	.210	4.846	.000
	من_50_الحوافز_تعمل_على_تطوير_الاخ	-.146	.047	-.135	-3.093	.002
	ريان					
	نلبس	-.441	.109	-.183	-4.066	.000
	1-5	-.314	.094	-.157	-3.340	.001
	من_28_عدد_ساعات_العمل_اليومي_عدد	-.073	.017	-.238	-4.219	.000
	يبدأ_العمل					
	من_29_عدد_ساعات_العمل_حاليا	.050	.017	.164	2.863	.004
	جنين	-.531	.136	-.173	-3.896	.000
	رام_الله_واليرة	-.380	.121	-.141	-3.144	.002
	6-11	-.243	.108	-.104	-2.245	.025

a. Dependent Variable: new rank of workers

Excluded Variables ^{2b}

Model	Beta In	t	Sig.	Partial Correlation	Collinearity Statistics	
					Tolerance	
1	نلبس	-.146 ^a	-3.147	.002	-.150	.998
	من_6_المحافظة	-.105 ^a	-2.250	.025	-.108	.999
	رام_الله_واليرة	-.070 ^a	-1.492	.136	-.072	.991
	1-5	-.161 ^a	-3.433	.001	-.164	.984
	6-11	-.042 ^a	-.894	.372	-.043	.998
	من_26_اسلوب_العمل_في_المنشأة	.199 ^a	4.278	.000	.202	.985
	من_28_عدد_ساعات_العمل_اليومي_عدد	-.133 ^a	-2.810	.005	-.134	.975
	يبدأ_العمل					
	من_29_عدد_ساعات_العمل_حاليا	.042 ^a	.892	.373	.043	.977
	من_50_الحوافز_تعمل_على_تطوير_الاخ	-.161 ^a	-3.468	.001	-.165	.994
	ريان					
جنين	-.133 ^a	-2.833	.005	-.135	.987	
2	نلبس	-.144 ^b	-3.159	.002	-.151	.998
	من_6_المحافظة	-.106 ^b	-2.311	.021	-.111	.999
	رام_الله_واليرة	-.095 ^b	-2.049	.041	-.099	.977
	1-5	-.156 ^b	-3.401	.001	-.162	.984
	6-11	-.036 ^b	-.781	.435	-.038	.997
	من_28_عدد_ساعات_العمل_اليومي_عدد	-.135 ^b	-2.922	.004	-.140	.975
	يبدأ_العمل					
	من_29_عدد_ساعات_العمل_حاليا	.055 ^b	1.184	.237	.057	.973
	من_50_الحوافز_تعمل_على_تطوير_الاخ	-.158 ^b	-3.467	.001	-.165	.994
	ريان					
	جنين	-.125 ^b	-2.710	.007	-.130	.985
3	نلبس	-.153 ^c	-3.397	.001	-.162	.995
	من_6_المحافظة	-.109 ^c	-2.417	.016	-.116	.999
	رام_الله_واليرة	-.088 ^c	-1.924	.055	-.093	.975
	1-5	-.146 ^c	-3.212	.001	-.154	.979
	6-11	-.036 ^c	-.782	.435	-.038	.997
	من_28_عدد_ساعات_العمل_اليومي_عدد	-.140 ^c	-3.078	.002	-.147	.974
	يبدأ_العمل					

	Total	389.313	431			
7	Regression	88.484	7	12.641	17.816	.000 ^a
	Residual	300.829	424	.710		
	Total	389.313	431			
8	Regression	93.304	8	11.663	16.667	.000 ^a
	Residual	296.008	423	.700		
	Total	389.313	431			
9	Regression	97.927	9	10.881	15.758	.000
	Residual	291.385	422	.690		
	Total	389.313	431			
10	Regression	102.972	10	10.297	15.140	.000
	Residual	286.341	421	.680		
	Total	389.313	431			
11	Regression	110.123	11	10.011	15.060	.000 ^a
	Residual	279.189	420	.665		
	Total	389.313	431			
12	Regression	112.816	12	9.401	14.247	.000
	Residual	276.497	419	.660		
	Total	389.313	431			

Coefficients^a

Model		Unstandardized Coefficients		Standardized Coefficients	t	Sig.
		B	Std. Error	Beta		
1	(Constant)	1.274	.060		21.099	.000
	عقلة واحدة	-.460	.089	-.242	-5.164	.000
2	(Constant)	1.135	.064		17.778	.000
	عقلة واحدة	-.496	.087	-.260	-5.725	.000
	شركة عقلة	.507	.094	.246	5.411	.000
3	(Constant)	.891	.090		9.940	.000
	عقلة واحدة	-.461	.086	-.242	-5.380	.000
	شركة عقلة	.461	.093	.224	4.953	.000
	من أسلوب العمل في المنشأة	.128	.033	.173	3.825	.000
4	(Constant)	.835	.090		9.333	.000
	عقلة واحدة	-.465	.084	-.244	-5.499	.000
	شركة عقلة	.446	.092	.216	4.858	.000
	من أسلوب العمل في المنشأة	.130	.033	.176	3.960	.000
	more than 58	.488	.131	.164	3.733	.000
5	(Constant)	1.224	.158		7.750	.000
	عقلة واحدة	-.444	.084	-.233	-5.280	.000
	شركة عقلة	.485	.092	.235	5.280	.000
	من أسلوب العمل في المنشأة	.132	.033	.180	4.065	.000
	more than 58	.524	.130	.177	4.031	.000
	من عدد ساعات العمل اليومي عند بدأ العمل	-.041	.014	-.132	-2.975	.003
6	(Constant)	.962	.177		5.432	.000
	عقلة واحدة	-.411	.084	-.216	-4.902	.000
	شركة عقلة	.461	.091	.224	5.055	.000
	من أسلوب العمل في المنشأة	.143	.032	.194	4.412	.000
	more than 58	.481	.129	.162	3.721	.000
	من عدد ساعات العمل اليومي عند بدأ العمل	-.076	.018	-.248	-4.327	.000
	من عدد ساعات العمل حاليا	.055	.017	.181	3.154	.002
7	(Constant)	1.103	.181		6.089	.000
	عقلة واحدة	-.390	.083	-.205	-4.687	.000
	شركة عقلة	.461	.090	.224	5.108	.000
	من أسلوب العمل في المنشأة	.119	.033	.161	3.586	.000
	more than 58	.470	.128	.158	3.666	.000
	من عدد ساعات العمل اليومي عند بدأ العمل	-.076	.017	-.248	-4.371	.000
	من عدد ساعات العمل حاليا	.062	.017	.205	3.571	.000
	تجارية	-.278	.090	-.139	-3.088	.002
8	(Constant)	1.286	.193		6.665	.000
	عقلة واحدة	-.389	.083	-.204	-4.700	.000
	شركة عقلة	.453	.090	.220	5.042	.000
	من أسلوب العمل في المنشأة	.114	.033	.154	3.461	.001
	more than 58	.440	.128	.148	3.441	.001
	من عدد ساعات العمل اليومي عند بدأ العمل	-.074	.017	-.242	-4.290	.000
	من عدد ساعات العمل حاليا	.065	.017	.214	3.744	.000

	تجارية								
	من_39_الاتّاح_عند_الطلب								
	(Constant)								
	عائلة واحدة								
	شركة عقلاية								
	من_26_أسلوب_العمل_في_المشاة								
	more than 58								
	من_28_عند_ساعات_العمل_اليومي_عند								
	بدا_العمل								
	من_29_عند_ساعات_العمل_حاليا								
	تجارية								
	من_39_الاتّاح_عند_الطلب								
	رام الله واليرة								
	نفلن								
	(Constant)								
	عائلة واحدة								
	شركة عقلاية								
	من_26_أسلوب_العمل_في_المشاة								
	more than 58								
	من_28_عند_ساعات_العمل_اليومي_عند								
	بدا_العمل								
	من_29_عند_ساعات_العمل_حاليا								
	تجارية								
	من_39_الاتّاح_عند_الطلب								
	رام الله واليرة								
	نفلن								
	(Constant)								
	عائلة واحدة								
	شركة عقلاية								
	من_26_أسلوب_العمل_في_المشاة								
	more than 58								
	من_28_عند_ساعات_العمل_اليومي_عند								
	بدا_العمل								
	من_29_عند_ساعات_العمل_حاليا								
	تجارية								
	من_39_الاتّاح_عند_الطلب								
	رام الله واليرة								
	نفلن								
	حنين								
	من_50_الحوافز_تعمل_على_تطوير_الاخ								
	ران								

a. Dependent Variable: new rank of workers

Excluded Variables ¹¹

Model	Beta In	t	Sig.	Partial Correlation	Collinearity Statistics	
					Tolerance	
1						
	نفلن					
	من_6_المحافظة					
	رام الله واليرة					
	1-5					
	6-11					
	شركة عقلاية					
	من_26_أسلوب_العمل_في_المشاة					
	من_28_عند_ساعات_العمل_اليومي_عند					
	بدا_العمل					
	من_29_عند_ساعات_العمل_حاليا					

	من_50_الحوافز_تعمل_على_تطوير_الاخ ريان	-0.097 ^a	-2.043	.042	-.098	.957
	جنين	-.165 ^a	-3.569	.000	-.170	.999
	more than 58	.171 ^a	3.698	.000	.176	1.000
	تجارية	-.167 ^a	-3.604	.000	-.171	.991
	من_39_الانتاج_عند_الطلب	-.159 ^a	-3.430	.001	-.163	1.000
2	تلبس	-.122 ^b	-2.703	.007	-.130	.989
	من_6_المحافظة	-.111 ^b	-2.453	.015	-.118	.999
	رام الله والبيرة	-.079 ^b	-1.734	.084	-.084	.990
	1-5	-.147 ^b	-3.260	.001	-.156	.982
	6-11	-.070 ^b	-1.527	.128	-.074	.988
	من_26_اسلوب_العمل_في_المنشأة	.173 ^b	3.825	.000	.182	.974
	من_28_عدد_ساعات_العمل_اليومي_عند_يبدأ_العمل	-.112 ^b	-2.438	.015	-.117	.969
	من_29_عدد_ساعات_العمل_حاليا	.033 ^b	.729	.466	.035	.976
	من_50_الحوافز_تعمل_على_تطوير_الاخ ريان	-.113 ^b	-2.458	.014	-.118	.954
	جنين	-.139 ^b	-3.073	.002	-.147	.986
	more than 58	.161 ^b	3.589	.000	.171	.998
	تجارية	-.166 ^b	-3.696	.000	-.176	.991
	من_39_الانتاج_عند_الطلب	-.152 ^b	-3.381	.001	-.161	.999
3	تلبس	-.122 ^c	-2.739	.006	-.131	.989
	من_6_المحافظة	-.111 ^c	-2.498	.013	-.120	.999
	رام الله والبيرة	-.100 ^c	-2.225	.027	-.107	.976
	1-5	-.144 ^c	-3.242	.001	-.155	.981
	6-11	-.062 ^c	-1.391	.165	-.067	.986
	من_28_عدد_ساعات_العمل_اليومي_عند_يبدأ_العمل	-.115 ^c	-2.561	.011	-.123	.968
	من_29_عدد_ساعات_العمل_حاليا	.045 ^c	1.000	.318	.048	.972
	من_50_الحوافز_تعمل_على_تطوير_الاخ ريان	-.114 ^c	-2.516	.012	-.121	.954
	جنين	-.132 ^c	-2.951	.003	-.141	.984
	more than 58	.164 ^c	3.733	.000	.178	.998
	تجارية	-.131 ^c	-2.865	.004	-.137	.930
	من_39_الانتاج_عند_الطلب	-.139 ^c	-3.125	.002	-.150	.992
4	تلبس	-.123 ^d	-2.811	.005	-.135	.989
	من_6_المحافظة	-.107 ^d	-2.442	.015	-.117	.998
	رام الله والبيرة	-.106 ^d	-2.390	.017	-.115	.975
	1-5	-.114 ^d	-2.522	.012	-.121	.936
	6-11	-.047 ^d	-1.060	.290	-.051	.977
	من_28_عدد_ساعات_العمل_اليومي_عند_يبدأ_العمل	-.132 ^d	-2.975	.003	-.143	.959
	من_29_عدد_ساعات_العمل_حاليا	.022 ^d	.496	.620	.024	.952
	من_50_الحوافز_تعمل_على_تطوير_الاخ ريان	-.087 ^d	-1.914	.056	-.092	.924
	جنين	-.120 ^d	-2.719	.007	-.131	.979
	تجارية	-.131 ^d	-2.891	.004	-.139	.930
	من_39_الانتاج_عند_الطلب	-.127 ^d	-2.896	.004	-.139	.967
5	تلبس	-.116 ^e	-2.653	.008	-.128	.985
	من_6_المحافظة	-.101 ^e	-2.327	.020	-.112	.996
	رام الله والبيرة	-.109 ^e	-2.476	.014	-.119	.975
	1-5	-.121 ^e	-2.705	.007	-.130	.933
	6-11	-.039 ^e	-.877	.381	-.042	.973
	من_29_عدد_ساعات_العمل_حاليا	.181 ^e	3.154	.002	.151	.964
	من_50_الحوافز_تعمل_على_تطوير_الاخ ريان	-.092 ^e	-2.038	.042	-.098	.923
	جنين	-.118 ^e	-2.698	.007	-.130	.979
	تجارية	-.117 ^e	-2.596	.010	-.125	.919
	من_39_الانتاج_عند_الطلب	-.114 ^e	-2.600	.010	-.125	.975
6	تلبس	-.116 ^f	-2.682	.008	-.129	.985
	من_6_المحافظة	-.107 ^f	-2.484	.013	-.120	.994
	رام الله والبيرة	-.097 ^f	-2.221	.027	-.107	.967
	1-5	-.117 ^f	-2.647	.008	-.128	.932
	6-11	-.035 ^f	-.810	.419	-.039	.972
	من_50_الحوافز_تعمل_على_تطوير_الاخ ريان	-.071 ^f	-1.552	.121	-.075	.897
	جنين	-.115 ^f	-2.655	.008	-.128	.978
	تجارية	-.139 ^f	-3.088	.002	-.148	.902
	من_39_الانتاج_عند_الطلب	-.124 ^f	-2.866	.004	-.138	.970
7	تلبس	-.097 ^g	-2.236	.026	-.108	.960
	من_6_المحافظة	-.111 ^g	-2.616	.009	-.126	.993
	رام الله والبيرة	-.101 ^g	-2.345	.019	-.113	.966

	1-5		-0.114 ^a	-2.595	.010	-.125	.932
	6-11		-.026 ^a	-.603	.547	-.029	.967
	من 50 الحوافز تعمل على تطوير الاخ		-.087 ^a	-1.933	.054	-.094	.886
	ريان						
	حين		-.104 ^a	-2.411	.016	-.116	.970
	من 39 الانتاج عند الطلب		-.113 ^a	-2.625	.009	-.127	.962
8		نقلن	-.093 ^a	-2.148	.032	-.104	.958
	من 6 المحافظة		-.109 ^a	-2.583	.010	-.125	.993
	رام الله والبيرة		-.111 ^a	-2.588	.010	-.125	.960
	1-5		-.106 ^a	-2.416	.016	-.117	.926
	6-11		-.026 ^a	-.608	.544	-.030	.967
	من 50 الحوافز تعمل على تطوير الاخ		-.080 ^a	-1.779	.076	-.086	.882
	ريان						
	حين		-.094 ^a	-2.187	.029	-.106	.962
9		نقلن	-.119 ^a	-2.723	.007	-.132	.923
	من 6 المحافظة		-.081 ^a	-1.797	.073	-.087	.872
	1-5		-.099 ^a	-2.281	.023	-.110	.923
	6-11		-.035 ^a	-.809	.419	-.039	.962
	من 50 الحوافز تعمل على تطوير الاخ		-.075 ^a	-1.680	.094	-.082	.890
	ريان						
	حين		-.109 ^a	-2.540	.011	-.123	.948
10		من 6 المحافظة	-.123 ^a	-2.664	.008	-.129	.807
	1-5		-.085 ^a	-1.945	.052	-.094	.907
	6-11		-.041 ^a	-.971	.332	-.047	.959
	من 50 الحوافز تعمل على تطوير الاخ		-.082 ^a	-1.838	.067	-.089	.878
	ريان						
	حين		-.143 ^a	-3.280	.001	-.158	.899
11		من 6 المحافظة	-.067 ^a	-1.297	.195	-.063	.632
	1-5		-.081 ^a	-1.864	.063	-.091	.906
	6-11		-.047 ^a	-1.114	.266	-.054	.957
	من 50 الحوافز تعمل على تطوير الاخ		-.089 ^a	-2.020	.044	-.098	.876
	ريان						
12		من 6 المحافظة	-.071 ^a	-1.374	.170	-.067	.631
	1-5		-.079 ^a	-1.831	.068	-.089	.905
	6-11		-.046 ^a	-1.091	.276	-.053	.957

Coefficient Correlations ^a

Model		عائلة واحدة	شركة عائلية	من 26 أسلوب العمل في المشاة	more than 58	من 28 عدد ساعات ال عمل الومسي عند بدأ العمل	من 29 عدد ساعات ال عمل حاليا	تجارية	من 39 الانتاج عند الطلب	رام الله والبيرة	نابلس	حين	من 50 الحوافز تعمل على تطوير الاخرين
1	Correlations	عائلة واحدة	1.000										
	Covariances	عائلة واحدة	.008										
2	Correlations	عائلة واحدة	1.000	-.076									
	Covariances	شركة عائلية	-.076	1.000									
3	Correlations	عائلة واحدة	1.000	-.088	.105								
	Covariances	شركة عائلية	-.088	1.000	-.130								
4	Correlations	من 26 أسلوب العمل في المشاة	-.105	-.130	1.000								
	Covariances	عائلة واحدة	.007	-.001	.000								
5	Correlations	شركة عائلية	-.001	.009	.000								
	Covariances	من 26 أسلوب العمل في المشاة	.000	.000	.001								
6	Correlations	عائلة واحدة	1.000	-.074	.107	-.002	-.084						
	Covariances	شركة عائلية	-.074	1.000	-.126	-.030	-.144						
7	Correlations	من 26 أسلوب العمل في المشاة	.107	-.126	1.000	.023	-.023						
	Covariances	more than 58	-.002	-.030	.023	1.000	-.094						
8	Correlations	من 28 عدد ساعات العمل الومسي عند بدأ العمل	-.084	-.144	-.023	1.000							
	Covariances	عائلة واحدة	.007	-.001	.000	.000							
9	Correlations	شركة عائلية	-.001	.008	.000	.000							
	Covariances	من 26 أسلوب العمل في المشاة	.000	.000	.001	.000							
10	Correlations	more than 58	.000	.000	.001	.000							
	Covariances	عائلة واحدة	.007	-.001	.000	.000							
11	Correlations	شركة عائلية	-.001	.008	.000	.000							
	Covariances	من 26 أسلوب العمل في المشاة	.000	.000	.001	.000							
12	Correlations	more than 58	.000	.000	.001	.000							
	Covariances	عائلة واحدة	.007	-.001	.000	.000							

a. Dependent Variable: new rank of workers

الجدول (37) : تحليل الانحدار للنموذج للتغيير في عدد ساعات العمل **Changing in working Hours**

Descriptive Statistics

	Mean	Std. Deviation	N
new rank	.77	.915	448
س12_الخبرة_في_مجال_العمل_الحالي	2.67	2.269	448
س15_موقع_المنشأة	2.53	.864	448
مدينة	.6563	.47549	448
فردية	.6317	.48288	448
س50_الحوافز_تعمل_على_تطوير_الآخرين	1.96	.884	448
بين			
انتاجية صناعية	.0848	.27893	448

Correlations

	new rank	س12_الخبرة_في_مجال_العمل_الحالي	س15_موقع_المنشأة	مدينة	فردية	س50_الحوافز_تعمل_على_تطوير_الآخرين	انتاجية صناعية
Pearson Correlation	new rank	1.000	.094	-.128	-.112	.080	-.158
	س12_الخبرة_في_مجال_العمل_الحالي	.094	1.000	.050	.042	-.044	-.021
	س15_موقع_المنشأة	-.128	.050	1.000	.751	.063	-.095
	مدينة	-.112	.042	.751	1.000	.051	-.123
	فردية	.080	-.044	.063	.051	1.000	-.040
	س50_الحوافز_تعمل_على_تطوير_الآخرين	-.158	-.021	-.095	-.123	-.040	1.000
	بين						
	انتاجية صناعية	-.065	.136	-.085	-.117	-.083	.023
Sig. (1-tailed)	new rank	.023	.003	.009	.045	.000	.084
	س12_الخبرة_في_مجال_العمل_الحالي	.023	.146	.189	.177	.328	.002
	س15_موقع_المنشأة	.003	.146	.000	.093	.022	.036
	مدينة	.009	.189	.000	.139	.199	.004
	فردية	.045	.177	.093	.139	.199	.004
	س50_الحوافز_تعمل_على_تطوير_الآخرين	.000	.328	.022	.004	.199	.004
	بين						
	انتاجية صناعية	.084	.002	.036	.007	.039	.314
N	new rank	448	448	448	448	448	448
	س12_الخبرة_في_مجال_العمل_الحالي	448	448	448	448	448	448
	س15_موقع_المنشأة	448	448	448	448	448	448
	مدينة	448	448	448	448	448	448
	فردية	448	448	448	448	448	448
	س50_الحوافز_تعمل_على_تطوير_الآخرين	448	448	448	448	448	448
	بين						
	انتاجية صناعية	448	448	448	448	448	448

Variables Entered/Removed^a

Model	Variables Entered	Variables Removed	Method
1	س50_الحوافز_تعمل_على_تطوير_الآخرين		Stepwise (Criteria: Probability-of-F-to-enter <= .050, Probability-of-F-to-remove >= .100).
2	س15_موقع_المنشأة		remove >= .100).
3	س12_الخبرة_في_مجال_العمل_الحالي		Stepwise (Criteria: Probability-of-F-to-enter <= .050, Probability-of-F-to-remove >= .100).

a. Dependent Variable: new rank

Model Summary

Model	R	R Square	Adjusted R Square	Std. Error of the Estimate	Change Statistics				
					Square Change	F Change	df1	df2	Sig. F Change
1	.158 ^a	.025	.025	.905	.025	11.392	1	446	.001
2	.214 ^b	.046	.041	.896	.021	9.667	1	445	.002
3	.235 ^c	.055	.049	.892	.010	4.527	1	444	.034

a. Predictors: (Constant), س50_الحوافز_تعمل_على_تطوير_الآخرين

b. Predictors: (Constant), س15_موقع_المنشأة, س50_الحوافز_تعمل_على_تطوير_الآخرين

c. Predictors: (Constant), س50_الحوافز_تعمل_على_تطوير_الآخرين, س15_موقع_المنشأة, س12_الخبرة_في_مجال_العمل_الحالي

ANOVA^d

Model		Sum of Squares	df	Mean Square	F	Sig.
1	Regression	9.321	1	9.321	11.392	.001 ^a
	Residual	364.909	446	.818		
	Total	374.230	447			
2	Regression	17.080	2	8.540	10.641	.000 ^b
	Residual	357.150	445	.803		
	Total	374.230	447			
3	Regression	20.685	3	6.895	8.659	.000 ^c
	Residual	353.545	444	.796		
	Total	374.230	447			

a. Predictors: (Constant), س50_الحوافز_تعمل_على_تطوير_الآخرين

b. Predictors: (Constant), س50_الحوافز_تعمل_على_تطوير_الآخرين, س15_موقع_المنشأة

c. Predictors: (Constant), س50_الحوافز_تعمل_على_تطوير_الآخرين, س15_موقع_المنشأة, س12_الخبرة_في_مجال_العمل_الحالي

d. Dependent Variable: new rank

Coefficients^a

Model		Unstandardized Coefficients		d Coefficients	t	Sig.
		B	Std. Error	Beta		
1	(Constant)	1.095	.104		10.522	.000
	س50_الحوافز_تعمل_على_تطوير_الآخرين	-.163	.048	-.158	-3.375	.001
2	(Constant)	1.510	.169		8.948	.000
	س50_الحوافز_تعمل_على_تطوير_الآخرين	-.178	.048	-.172	-3.688	.000
	س15_موقع_المنشأة	-.153	.049	-.145	-3.109	.002
3	(Constant)	1.414	.174		8.120	.000
	س50_الحوافز_تعمل_على_تطوير_الآخرين	-.176	.048	-.170	-3.667	.000
	س15_موقع_المنشأة	-.158	.049	-.149	-3.220	.001
	س12_الخبرة_في_مجال_العمل_الحالي	.040	.019	.098	2.128	.034

a. Dependent Variable: new rank

Excluded Variables^d

Model		Beta In	t	Sig.	Partial	Collinearity
					Correlation	Statistics
						Tolerance
1	س12_الخبرة_في_مجال_العمل_الحالي	.091 ^a	1.955	.051	.092	1.000
	س15_موقع_المنشأة	-.145 ^a	-3.109	.002	-.146	.991
	مدينة	-.133 ^a	-2.849	.005	-.134	.985
	فردية	.074 ^a	1.580	.115	.075	.998
	انتاجية صناعية	-.062 ^a	-1.318	.188	-.062	.999
2	س12_الخبرة_في_مجال_العمل_الحالي	.098 ^b	2.128	.034	.100	.997
	مدينة	-.056 ^b	-.796	.427	-.038	.434
	فردية	.083 ^b	1.784	.075	.084	.995
	انتاجية صناعية	-.074 ^b	-1.597	.111	-.076	.993
3	مدينة	-.057 ^c	-.810	.418	-.038	.434
	فردية	.088 ^c	1.896	.059	.090	.993
	انتاجية صناعية	-.090 ^c	-1.927	.055	-.091	.973

a. Predictors in the Model: (Constant), س50_الحوافز_تعمل_على_تطوير_الآخرين

b. Predictors in the Model: (Constant), س50_الحوافز_تعمل_على_تطوير_الآخرين, س15_موقع_المنشأة

c. Predictors in the Model: (Constant), س50_الحوافز_تعمل_على_تطوير_الآخرين, س15_موقع_المنشأة, س12_الخبرة_في_مجال_العمل_الحالي

d. Dependent Variable: new rank

Coefficient Correlations^a

Model		س15_موقع_الم_نشاء س50_الحوافز_تعمل_على_تطوير_الآخرين	س12_الخبرة_في_مجال_العمل_الحالي
1	Correlations	س50_الحوافز_تعمل_على_تطوير_الآخرين	1.000
	Covariances	س50_الحوافز_تعمل_على_تطوير_الآخرين	.002
2	Correlations	س50_الحوافز_تعمل_على_تطوير_الآخرين	1.000
		س15_موقع_المنشاء	.095
	Covariances	س50_الحوافز_تعمل_على_تطوير_الآخرين	.002
		س15_موقع_المنشاء	.000
3	Correlations	س50_الحوافز_تعمل_على_تطوير_الآخرين	1.000
		س15_موقع_المنشاء	.094
		س12_الخبرة_في_مجال_العمل_الحالي	.016
	Covariances	س50_الحوافز_تعمل_على_تطوير_الآخرين	.002
		س15_موقع_المنشاء	.000
		س12_الخبرة_في_مجال_العمل_الحالي	.000
			.016

a. Dependent Variable: new rank

Correlations

	new rank	س12_الخبرة_في_مجال_العمل_الحالي	س15_موقع_الم_نشاء	مدينة	فردية	الفر_تعمل_على_تطوير_الآخرين	انتاجية	اعدادي	12-16	س13_سنة_التأسيس	س19_عدد_العمال_اليوم	س20_صلة_القرابة_بين_العمال	س21_نوع_المنشاء_من_حيث_الملكية	س56_استخدام_الانترنت_في_البيع
Pearson Correlation	new rank	1.000	.154	-.118	-.094	.099	-.149	-.059	.161	-.071	-.124	.160	.118	-.120
	س12_الخبرة_في_مجال_العمل_الحالي	.154	1.000	.039	.019	-.083	-.070	.198	.159	.078	-.558	.093	-.011	.020
	س15_موقع_المنشاء	-.118	.039	1.000	.740	.063	-.102	-.081	-.133	-.051	-.018	-.022	.078	-.038
	مدينة	-.094	.019	.740	1.000	.055	-.139	-.113	-.116	-.010	-.003	.004	.102	-.008
	فردية	.099	-.083	.063	.055	1.000	-.062	-.095	-.037	-.037	.102	-.184	-.036	-.826
	س50_الحوافز_تعمل_على_تطوير_الآخرين	-.149	-.070	-.102	-.139	-.062	1.000	.032	-.120	.009	.043	-.062	-.177	.009
	بين													
	انتاجية	-.059	.198	-.081	-.113	-.095	.032	1.000	-.039	.061	-.104	.159	.148	.057
	اعدادي	.161	.159	-.133	-.116	-.037	-.120	-.039	1.000	.044	-.131	.054	-.027	-.008
	12-16	-.071	.078	-.051	-.010	-.037	.009	.061	.044	1.000	.014	-.027	-.068	-.004
	س13_سنة_التأسيس	-.124	-.558	-.018	-.003	.102	.043	-.104	-.131	.014	1.000	-.180	.002	.007
	س19_عدد_العمال_اليوم	.160	.093	-.022	.004	-.184	-.062	.159	.054	-.027	-.180	1.000	.247	.104
	س20_صلة_القرابة_بين_العمال	.118	-.011	.078	.102	-.036	-.177	.148	-.027	-.068	.002	.247	1.000	.065
	س21_نوع_المنشاء_من_حيث_الملكية	-.120	.020	-.038	-.008	-.826	.009	.057	-.008	-.004	.007	.104	.065	1.000
	س56_استخدام_الانترنت_في_البيع	.134	.127	-.082	-.130	-.056	.088	.019	.129	-.019	-.127	.024	.011	.017
Sig. (1-tailed)	new rank		.001	.008	.027	.021	.001	.115	.000	.074	.005	.000	.008	.007
	س12_الخبرة_في_مجال_العمل_الحالي		.001	.216	.352	.045	.077	.000	.001	.056	.000	.028	.410	.338
	س15_موقع_المنشاء		.008	.216	.000	.097	.018	.050	.003	.147	.354	.327	.055	.220
	مدينة		.027	.352	.000	.132	.002	.010	.009	.420	.475	.466	.019	.439
	فردية		.021	.045	.097	.132	.101	.026	.227	.223	.018	.000	.232	.000
	س50_الحوافز_تعمل_على_تطوير_الآخرين		.001	.077	.018	.002	.101	.258	.007	.428	.190	.103	.000	.430
	بين													
	انتاجية		.115	.000	.050	.010	.026	.258	.211	.108	.017	.001	.001	.124
	اعدادي		.000	.001	.003	.009	.227	.007	.211	.187	.004	.137	.292	.439
	12-16		.074	.056	.147	.420	.223	.428	.108	.187	.387	.289	.083	.465
	س13_سنة_التأسيس		.005	.000	.354	.475	.018	.190	.017	.004	.387	.000	.484	.442
	س19_عدد_العمال_اليوم		.000	.028	.327	.466	.000	.103	.001	.137	.289	.000	.000	.017
	س20_صلة_القرابة_بين_العمال		.008	.410	.055	.019	.232	.000	.001	.292	.083	.484	.000	.091
	س21_نوع_المنشاء_من_حيث_الملكية		.007	.338	.220	.439	.000	.430	.124	.439	.465	.442	.017	.364
	س56_استخدام_الانترنت_في_البيع		.003	.005	.047	.004	.128	.036	.348	.348	.005	.315	.408	.364

N	new rank	419	419	419	419	419	419	419	419	419	419	419	419	419	419
	س12_الخبرة_في_مجال_العمل_الحالي	419	419	419	419	419	419	419	419	419	419	419	419	419	419
	س15_موقع_المنشأة	419	419	419	419	419	419	419	419	419	419	419	419	419	419
	مدينة	419	419	419	419	419	419	419	419	419	419	419	419	419	419
	فردية	419	419	419	419	419	419	419	419	419	419	419	419	419	419
	س50_الحوافز_تعمل_على_تطوير_الاخر	419	419	419	419	419	419	419	419	419	419	419	419	419	419
	ين	419	419	419	419	419	419	419	419	419	419	419	419	419	419
	انتاجية صناعية	419	419	419	419	419	419	419	419	419	419	419	419	419	419
	اعدادي فاقل	419	419	419	419	419	419	419	419	419	419	419	419	419	419
	12-16	419	419	419	419	419	419	419	419	419	419	419	419	419	419
	س13_سنة_التأسيس	419	419	419	419	419	419	419	419	419	419	419	419	419	419
	س19_عدد_العمال_اليوم	419	419	419	419	419	419	419	419	419	419	419	419	419	419
	س20_صلة_القرابة_بين_العمالين	419	419	419	419	419	419	419	419	419	419	419	419	419	419
	س21_نوع_المنشأة_من_حيث_الملكية	419	419	419	419	419	419	419	419	419	419	419	419	419	419
	س56_استخدام_الانترنت_في_البيع	419	419	419	419	419	419	419	419	419	419	419	419	419	419

Variables Entered/Removed^a

Model	Variables Entered	Variables Removed	Method
1	اعدادي فاقل	.	Stepwise (Criteria: Probability-of-F-to-enter <= .050, Probability-of-F-to-remove >= .100).
2	س19_عدد_العمال_اليوم	.	Stepwise (Criteria: Probability-of-F-to-enter <= .050, Probability-of-F-to-remove >= .100).
3	س21_نوع_المنشأة_من_حيث_الملكية	.	Stepwise (Criteria: Probability-of-F-to-enter <= .050, Probability-of-F-to-remove >= .100).
4	س50_الحوافز_تعمل_على_تطوير_الاخر	.	Stepwise (Criteria: Probability-of-F-to-enter <= .050, Probability-of-F-to-remove >= .100).
	ين	.	Stepwise (Criteria: Probability-of-F-to-enter <= .050, Probability-of-F-to-remove >= .100).
5	س56_استخدام_الانترنت_في_البيع	.	Stepwise (Criteria: Probability-of-F-to-enter <= .050, Probability-of-F-to-remove >= .100).
6	س15_موقع_المنشأة	.	Stepwise (Criteria: Probability-of-F-to-enter <= .050, Probability-of-F-to-remove >= .100).
7	س12_الخبرة_في_مجال_العمل_الحالي	.	Stepwise (Criteria: Probability-of-F-to-enter <= .050, Probability-of-F-to-remove >= .100).
8	انتاجية صناعية	.	Stepwise (Criteria: Probability-of-F-to-enter <= .050, Probability-of-F-to-remove >= .100).
9		اعدادي فاقل	Stepwise (Criteria: Probability-of-F-to-enter <= .050, Probability-of-F-to-remove >= .100).
10	س20_صلة_القرابة_بين_العمالين	.	Stepwise (Criteria: Probability-of-F-to-enter <= .050, Probability-of-F-to-remove >= .100).

a. Dependent Variable: new rank

Model Summary

Model	R	R Square	Adjusted R Square	Std. Error of the Estimate	Change Statistics				
					Square Change	F Change	df1	df2	Sig. F Change
1	.161 ^a	.026	.026	.908	.026	11.028	1	417	.001
2	.221 ^b	.049	.044	.899	.023	10.112	1	416	.002
3	.259 ^c	.067	.061	.891	.018	8.199	1	415	.004
4	.286 ^d	.082	.073	.885	.015	6.570	1	414	.011
5	.313 ^e	.098	.087	.878	.016	7.411	1	413	.007
6	.332 ^f	.110	.097	.873	.012	5.541	1	412	.019
7	.348 ^g	.121	.106	.869	.011	5.328	1	411	.021
8	.364 ^h	.132	.115	.865	.011	5.066	1	410	.025
9	.365 ⁱ	.127	.112	.866	-.006	2.628	1	410	.106
10	.368 ^j	.135	.118	.863	.009	4.158	1	410	.042

a. Predictors: (Constant), اعدادي فاقل

b. Predictors: (Constant), اعدادي فاقل, س19_عدد_العمال_اليوم

c. Predictors: (Constant), اعدادي فاقل, س19_عدد_العمال_اليوم, س21_نوع_المنشأة_من_حيث_الملكية

d. Predictors: (Constant), اعدادي فاقل, س19_عدد_العمال_اليوم, س21_نوع_المنشأة_من_حيث_الملكية, س50_الحوافز_تعمل_على_تطوير_الاخرين

e. Predictors: (Constant), اعدادي فاقل, س19_عدد_العمال_اليوم, س21_نوع_المنشأة_من_حيث_الملكية, س50_الحوافز_تعمل_على_تطوير_الاخرين, س56_استخدام_الانترنت_في_البيع

f. Predictors: (Constant), اعدادي فاقل, س19_عدد_العمال_اليوم, س21_نوع_المنشأة_من_حيث_الملكية, س50_الحوافز_تعمل_على_تطوير_الاخرين, س56_استخدام_الانترنت_في_البيع, س15_موقع_المنشأة

g. Predictors: (Constant), اعدادي فاقل, س19_عدد_العمال_اليوم, س21_نوع_المنشأة_من_حيث_الملكية, س50_الحوافز_تعمل_على_تطوير_الاخرين, س56_استخدام_الانترنت_في_البيع, س15_موقع_المنشأة, س12_الخبرة_في_مجال_العمل_الحالي

h. Predictors: (Constant), اعدادي فاقل, س19_عدد_العمال_اليوم, س21_نوع_المنشأة_من_حيث_الملكية, س50_الحوافز_تعمل_على_تطوير_الاخرين, س56_استخدام_الانترنت_في_البيع, س15_موقع_المنشأة, س12_الخبرة_في_مجال_العمل_الحالي, انتاجية صناعية

i. Predictors: (Constant), اعدادي فاقل, س19_عدد_العمال_اليوم, س21_نوع_المنشأة_من_حيث_الملكية, س50_الحوافز_تعمل_على_تطوير_الاخرين, س56_استخدام_الانترنت_في_البيع, س15_موقع_المنشأة, س12_الخبرة_في_مجال_العمل_الحالي, انتاجية صناعية

j. Predictors: (Constant), اعدادي فاقل, س19_عدد_العمال_اليوم, س21_نوع_المنشأة_من_حيث_الملكية, س50_الحوافز_تعمل_على_تطوير_الاخرين, س56_استخدام_الانترنت_في_البيع, س15_موقع_المنشأة, س12_الخبرة_في_مجال_العمل_الحالي, انتاجية صناعية, س20_صلة_القرابة_بين_العمالين

ANOVA^k

Model		Sum of Squares	df	Mean Square	F	Sig.
1	Regression	9.099	1	9.099	11.028	.001 ^a
	Residual	344.061	417	.825		
	Total	353.160	418			
2	Regression	17.264	2	8.632	10.691	.000 ^b
	Residual	335.896	416	.807		
	Total	353.160	418			
3	Regression	23.772	3	7.924	9.984	.000 ^c
	Residual	329.388	415	.794		
	Total	353.160	418			
4	Regression	28.918	4	7.229	9.231	.000 ^d
	Residual	324.242	414	.783		
	Total	353.160	418			
5	Regression	34.633	5	6.927	8.981	.000 ^e
	Residual	318.527	413	.771		
	Total	353.160	418			
6	Regression	38.860	6	6.477	8.490	.000 ^f
	Residual	314.299	412	.763		
	Total	353.160	418			
7	Regression	42.883	7	6.126	8.115	.000 ^g
	Residual	310.277	411	.755		
	Total	353.160	418			
8	Regression	46.669	8	5.834	7.804	.000 ^h
	Residual	306.491	410	.748		
	Total	353.160	418			
9	Regression	44.705	7	6.386	8.510	.000 ⁱ
	Residual	308.455	411	.750		
	Total	353.160	418			
10	Regression	47.802	8	5.975	8.023	.000 ^j
	Residual	305.358	410	.745		
	Total	353.160	418			

Coefficients^a

Model		Unstandardized Coefficients		d	t	Sig.
		B	Std. Error	Coefficients Beta		
1	(Constant)	.734	.049		15.086	.000
	اعدادي فافل	.395	.119	.161	3.321	.001
2	(Constant)	.617	.060		10.216	.000
	اعدادي فافل	.375	.118	.152	3.182	.002
	س19_ عدد العاملين اليوم	.032	.010	.152	3.180	.002
3	(Constant)	.848	.100		8.450	.000
	اعدادي فافل	.371	.117	.151	3.171	.002
	س19_ عدد العاملين اليوم	.035	.010	.167	3.488	.001
	س21_ نوع المنشأة من حيث الملكية	-.161	.056	-.136	-2.863	.004
4	(Constant)	1.102	.141		7.833	.000
	اعدادي فافل	.336	.117	.136	2.871	.004
	س19_ عدد العاملين اليوم	.033	.010	.160	3.360	.001
	س21_ نوع المنشأة من حيث الملكية	-.159	.056	-.135	-2.847	.005

	س50_الحوافز تعمل على تطوير الآخر بين	- .127	.050	- .122	-2.563	.011
5	(Constant)	.686	.207		3.315	.001
	اعدادي فقل	.291	.117	.118	2.484	.013
	س19_عدد_العمالين_اليوم	.033	.010	.157	3.327	.001
	س21_نوع_المنشأة_من_حيث_الملكية	- .161	.055	- .137	-2.910	.004
	س50_الحوافز تعمل على تطوير الآخر بين	- .142	.050	- .135	-2.857	.004
	س56_استخدام_الانترنت_في_البيع	.173	.064	.129	2.722	.007
6	(Constant)	1.046	.256		4.080	.000
	اعدادي فقل	.253	.118	.103	2.148	.032
	س19_عدد_العمالين_اليوم	.032	.010	.155	3.305	.001
	س21_نوع_المنشأة_من_حيث_الملكية	- .166	.055	- .141	-3.008	.003
	س50_الحوافز تعمل على تطوير الآخر بين	- .155	.050	- .148	-3.123	.002
	س56_استخدام_الانترنت_في_البيع	.166	.063	.123	2.608	.009
	س15_موقع_المنشأة	- .118	.050	- .111	-2.354	.019
7	(Constant)	.966	.257		3.753	.000
	اعدادي فقل	.214	.118	.087	1.813	.071
	س19_عدد_العمالين_اليوم	.030	.010	.146	3.126	.002
	س21_نوع_المنشأة_من_حيث_الملكية	- .167	.055	- .142	-3.057	.002
	س50_الحوافز تعمل على تطوير الآخر بين	- .149	.049	- .143	-3.016	.003
	س56_استخدام_الانترنت_في_البيع	.148	.064	.110	2.333	.020
	س15_موقع_المنشأة	- .125	.050	- .118	-2.510	.012
	س12_الخبرة_في_مجال_العمل_الحالي	.057	.025	.110	2.308	.021
8	(Constant)	.974	.256		3.802	.000
	اعدادي فقل	.191	.118	.078	1.621	.106
	س19_عدد_العمالين_اليوم	.034	.010	.161	3.432	.001
	س21_نوع_المنشأة_من_حيث_الملكية	- .163	.055	- .139	-2.993	.003
	س50_الحوافز تعمل على تطوير الآخر بين	- .145	.049	- .139	-2.947	.003
	س56_استخدام_الانترنت_في_البيع	.147	.063	.109	2.321	.021
	س15_موقع_المنشأة	- .136	.050	- .128	-2.724	.007
	س12_الخبرة_في_مجال_العمل_الحالي	.068	.025	.132	2.730	.007
	انتاجية صناعية	- .362	.161	- .108	-2.251	.025
9	(Constant)	1.012	.256		3.962	.000
	س19_عدد_العمالين_اليوم	.034	.010	.165	3.495	.001
	س21_نوع_المنشأة_من_حيث_الملكية	- .165	.055	- .140	-3.015	.003
	س50_الحوافز تعمل على تطوير الآخر بين	- .156	.049	- .149	-3.181	.002
	س56_استخدام_الانترنت_في_البيع	.158	.063	.118	2.511	.012
	س15_موقع_المنشأة	- .148	.049	- .140	-3.000	.003
	س12_الخبرة_في_مجال_العمل_الحالي	.075	.025	.144	3.012	.003
	انتاجية صناعية	- .385	.161	- .114	-2.394	.017
10	(Constant)	.849	.267		3.179	.002
	س19_عدد_العمالين_اليوم	.030	.010	.143	2.968	.003
	س21_نوع_المنشأة_من_حيث_الملكية	- .170	.054	- .144	-3.111	.002
	س50_الحوافز تعمل على تطوير الآخر بين	- .138	.049	- .132	-2.792	.005
	س56_استخدام_الانترنت_في_البيع	.154	.063	.114	2.445	.015
	س15_موقع_المنشأة	- .157	.049	- .149	-3.180	.002
	س12_الخبرة_في_مجال_العمل_الحالي	.079	.025	.152	3.179	.002
	انتاجية صناعية	- .431	.162	- .128	-2.666	.008
	س20_صلة_القرابة_بين_العمالين	.101	.049	.100	2.039	.042

a. Dependent Variable: new rank

Excluded Variables*

Model	Beta In	t	Sig.	Partial Correlation	Collinearity Statistics	
					Tolerance	
1	س12_الخبرة_في_مجال_العمل_الحالي	.131 ^a	2.703	.007	.131	.975
	س15_موقع_المنشأة	-.099 ^a	-2.028	.043	-.099	.982
	مدينة	-.077 ^a	-1.579	.115	-.077	.987
	فردية	.106 ^a	2.191	.029	.107	.999
	س50_الحوافز_تعمل_على_تطوير_الآخرين	-.132 ^a	-2.728	.007	-.133	.986
	انتاجية صناعية	-.053 ^a	-1.088	.277	-.053	.998
	س12-16	-.078 ^a	-1.611	.108	-.079	.998
	س13_سنة_التأسيس	-.105 ^a	-2.161	.031	-.105	.983
	س19_عدد_العمال_اليوم	.152 ^a	3.180	.002	.154	.997
	س20_صلة_القرابة_بين_العمال	.122 ^a	2.542	.011	.124	.999
	س21_نوع_المنشأة_من_حيث_الملكية	-.119 ^a	-2.480	.014	-.121	1.000
س56_استخدام_الانترنت_في_البيع	.115 ^a	2.372	.018	.116	.983	
2	س12_الخبرة_في_مجال_العمل_الحالي	.119 ^b	2.463	.014	.120	.967
	س15_موقع_المنشأة	-.096 ^b	-2.002	.046	-.098	.982
	مدينة	-.078 ^b	-1.630	.104	-.080	.987
	فردية	.138 ^b	2.856	.005	.139	.966
	س50_الحوافز_تعمل_على_تطوير_الآخرين	-.124 ^b	-2.580	.010	-.126	.982
	انتاجية صناعية	-.079 ^b	-1.637	.102	-.080	.973
	س12-16	-.073 ^b	-1.535	.126	-.075	.997
	س13_سنة_التأسيس	-.081 ^b	-1.650	.100	-.081	.953
	س20_صلة_القرابة_بين_العمال	.090 ^b	1.824	.069	.089	.937
	س21_نوع_المنشأة_من_حيث_الملكية	-.136 ^b	-2.863	.004	-.139	.989
	س56_استخدام_الانترنت_في_البيع	.112 ^b	2.344	.020	.114	.983
3	س12_الخبرة_في_مجال_العمل_الحالي	.121 ^c	2.523	.012	.123	.967
	س15_موقع_المنشأة	-.102 ^c	-2.131	.034	-.104	.981
	مدينة	-.080 ^c	-1.672	.095	-.082	.986
	فردية	.074 ^c	.869	.386	.043	.306
	س50_الحوافز_تعمل_على_تطوير_الآخرين	-.122 ^c	-2.563	.011	-.125	.982
	انتاجية صناعية	-.074 ^c	-1.536	.125	-.075	.971
	س12-16	-.073 ^c	-1.550	.122	-.076	.997
	س13_سنة_التأسيس	-.077 ^c	-1.593	.112	-.078	.952
	س20_صلة_القرابة_بين_العمال	.096 ^c	1.959	.051	.096	.936
	س56_استخدام_الانترنت_في_البيع	.115 ^c	2.413	.016	.118	.983
	س12_الخبرة_في_مجال_العمل_الحالي	.115 ^d	2.419	.016	.118	.965
4	س15_موقع_المنشأة	-.118 ^d	-2.479	.014	-.121	.966
	مدينة	-.101 ^d	-2.110	.035	-.103	.963
	فردية	.049 ^d	.570	.569	.028	.302
	انتاجية صناعية	-.069 ^d	-1.454	.147	-.071	.970
	س12-16	-.072 ^d	-1.528	.127	-.075	.997
	س13_سنة_التأسيس	-.075 ^d	-1.557	.120	-.076	.952
	س20_صلة_القرابة_بين_العمال	.076 ^d	1.547	.123	.076	.908

	س56 استخدام الانترنت في البيع	.129 ^d	2.722	.007	.133	.972
5	س12 الخبرة في مجال العمل الحالي	.102 ^e	2.137	.033	.105	.953
	س15 موقع المنشأة	-.111 ^e	-2.354	.019	-.115	.964
	مدينة	-.089 ^e	-1.855	.064	-.091	.953
	فردية	.061 ^e	.714	.476	.035	.301
	انتاجية صناعية	-.072 ^e	-1.514	.131	-.074	.969
	12-16	-.069 ^e	-1.470	.142	-.072	.996
	س13 سنة التأسيس	-.061 ^e	-1.265	.206	-.062	.940
	س20 صلة القرابة بين العاملين	.072 ^e	1.478	.140	.073	.907
6	س12 الخبرة في مجال العمل الحالي	.110 ^f	2.308	.021	.113	.949
	مدينة	-.014 ^f	-.203	.840	-.010	.443
	فردية	.067 ^f	.789	.431	.039	.301
	انتاجية صناعية	-.081 ^f	-1.716	.087	-.084	.963
	12-16	-.074 ^f	-1.591	.112	-.078	.994
	س13 سنة التأسيس	-.066 ^f	-1.376	.169	-.068	.938
	س20 صلة القرابة بين العاملين	.080 ^f	1.645	.101	.081	.903
7	مدينة	-.013 ^g	-.187	.852	-.009	.443
	فردية	.087 ^g	1.023	.307	.050	.298
	انتاجية صناعية	-.108 ^g	-2.251	.025	-.110	.923
	12-16	-.083 ^g	-1.796	.073	-.088	.988
	س13 سنة التأسيس	-.010 ^g	-.169	.866	-.008	.667
	س20 صلة القرابة بين العاملين	.086 ^g	1.765	.078	.087	.901
8	مدينة	-.026 ^h	-.381	.703	-.019	.440
	فردية	.080 ^h	.943	.346	.047	.297
	12-16	-.078 ^h	-1.695	.091	-.084	.985
	س13 سنة التأسيس	-.006 ^h	-.112	.911	-.006	.667
	س20 صلة القرابة بين العاملين	.103 ^h	2.106	.036	.104	.884
9	مدينة	-.030 ⁱ	-.434	.664	-.021	.441
	فردية	.071 ⁱ	.845	.399	.042	.298
	12-16	-.076 ⁱ	-1.634	.103	-.080	.986
	س13 سنة التأسيس	-.010 ⁱ	-.171	.864	-.008	.668
	س20 صلة القرابة بين العاملين	.100 ⁱ	2.039	.042	.100	.885
	اعدادي فاقل	.078 ⁱ	1.621	.106	.080	.920
10	مدينة	-.039 ^j	-.558	.577	-.028	.439
	فردية	.061 ^j	.728	.467	.036	.297
	12-16	-.070 ^j	-1.517	.130	-.075	.983
	س13 سنة التأسيس	-.013 ^j	-.237	.813	-.012	.667
	اعدادي فاقل	.081 ^j	1.705	.089	.084	.919

Coefficient Correlations^a

Model		اعدادي فاقل	س19 عدد العام لبن اليوم	س21 نوع ا لمنشأة من حيث الملكية	تعمل على تطوير الاخرى ن	خدم الانترنت نت في الب يع	س15 موقع المنشأة	س12 الخبرة في مجال العمل الحالي	انتاجية صناعية	س20 صلة القرابة بين ا لعاملين
1	Correlations	اعدادي فاقل	1.000							
	Covariances	اعدادي فاقل	.014							
2	Correlations	اعدادي فاقل	1.000	-.054						
		س19 عدد العاملين اليوم	-.054	1.000						
	Covariances	اعدادي فاقل	.014	.000						
		س19 عدد العاملين اليوم	.000	.000						
3	Correlations	اعدادي فاقل	1.000	-.055	.013					
		س19 عدد العاملين اليوم	-.055	1.000	-.104					
		س21 نوع المنشأة من حيث الملكية	.013	-.104	1.000					
	Covariances	اعدادي فاقل	.014	.000	.000					
		س19 عدد العاملين اليوم	.000	.000	.000					
		س21 نوع المنشأة من حيث الملكية	.000	.000	.003					
4	Correlations	اعدادي فاقل	1.000	-.048	.011	.117				
		س19 عدد العاملين اليوم	-.048	1.000	-.105	.057				
		س21 نوع المنشأة من حيث الملكية	.011	-.105	1.000	-.014				

		س_50 الحوافز تعمل_على تطوير_الاخرين	.117	.057	-.014	1.000						
	Covariances	اعدادي فقل	.014	.000	.000	.001						
		س_19 عدد_العمالين_اليوم	.000	.000	.000	.000						
		س_21 نوع_المنشأة_من_حيث_الملكية	.000	.000	.003	.000						
		س_50 الحوافز تعمل_على تطوير_الاخرين	.001	.000	.000	.002						
5	Correlations	اعدادي فقل	1.000	-.044	.013	.130	-.140					
		س_19 عدد_العمالين_اليوم	-.044	1.000	-.105	.059	-.021					
		س_21 نوع_المنشأة_من_حيث_الملكية	.013	-.105	1.000	-.012	-.015					
		س_50 الحوافز تعمل_على تطوير_الاخرين	.130	.059	-.012	1.000	-.106					
	Covariances	س_56 استخدام_الانترنت_في_البيع	-.140	-.021	-.015	-.106	1.000					
		اعدادي فقل	.014	.000	.000	.001	-.001					
		س_19 عدد_العمالين_اليوم	.000	.000	.000	.000	.000					
		س_21 نوع_المنشأة_من_حيث_الملكية	.000	.000	.003	.000	.000					
		س_50 الحوافز تعمل_على تطوير_الاخرين	.001	.000	.000	.002	.000					
		س_56 استخدام_الانترنت_في_البيع	-.001	.000	.000	.000	.004					
6	Correlations	اعدادي فقل	1.000	-.041	.018	.144	-.131	.138				
		س_19 عدد_العمالين_اليوم	-.041	1.000	-.104	.061	-.020	.017				
		س_21 نوع_المنشأة_من_حيث_الملكية	.018	-.104	1.000	-.008	-.013	.036				
		س_50 الحوافز تعمل_على تطوير_الاخرين	.144	.061	-.008	1.000	-.099	.115				
		س_56 استخدام_الانترنت_في_البيع	-.131	-.020	-.013	-.099	1.000	.053				
		س_15 موقع_المنشأة	.138	.017	.036	.115	.053	1.000				
	Covariances	اعدادي فقل	.014	.000	.000	.001	-.001	.001				
		س_19 عدد_العمالين_اليوم	.000	.000	.000	.000	.000	.000				
		س_21 نوع_المنشأة_من_حيث_الملكية	.000	.000	.003	.000	.000	.000				
		س_50 الحوافز تعمل_على تطوير_الاخرين	.001	.000	.000	.002	.000	.000				
		س_56 استخدام_الانترنت_في_البيع	-.001	.000	.000	.000	.004	.000				
		س_15 موقع_المنشأة	.001	.000	.000	.000	.000	.003				
7	Correlations	اعدادي فقل	1.000	-.029	.020	.135	-.112	.146	-.141			
		س_19 عدد_العمالين_اليوم	-.029	1.000	-.102	.056	-.011	.022	-.081			
		س_21 نوع_المنشأة_من_حيث_الملكية	.020	-.102	1.000	-.009	-.011	.037	-.014			
		س_50 الحوافز تعمل_على تطوير_الاخرين	.135	.056	-.009	1.000	-.104	.111	.052			
		س_56 استخدام_الانترنت_في_البيع	-.112	-.011	-.011	-.104	1.000	.060	-.117			
		س_15 موقع_المنشأة	.146	.022	.037	.111	.060	1.000	-.064			
		س_12 الخبرة_في_مجال_العمل_الحالي	-.141	-.081	-.014	.052	-.117	-.064	1.000			
	Covariances	اعدادي فقل	.014	.000	.000	.001	-.001	.001	.000			
		س_19 عدد_العمالين_اليوم	.000	.000	.000	.000	.000	.000	.000			
		س_21 نوع_المنشأة_من_حيث_الملكية	.000	.000	.003	.000	.000	.000	.000			
		س_50 الحوافز تعمل_على تطوير_الاخرين	.001	.000	.000	.002	.000	.000	.000			
		س_56 استخدام_الانترنت_في_البيع	-.001	.000	.000	.000	.004	.000	.000			
		س_15 موقع_المنشأة	.001	.000	.000	.000	.000	.002	.000			
		س_12 الخبرة_في_مجال_العمل_الحالي	.000	.000	.000	.000	.000	.000	.001			
8	Correlations	اعدادي فقل	1.000	-.041	.017	.131	-.111	.153	-.155	.086		
		س_19 عدد_العمالين_اليوم	-.041	1.000	-.096	.061	-.012	.008	-.049	-.144		
		س_21 نوع_المنشأة_من_حيث_الملكية	.017	-.096	1.000	-.007	-.012	.033	-.007	-.034		
		س_50 الحوافز تعمل_على تطوير_الاخرين	.131	.061	-.007	1.000	-.104	.107	.058	-.036		
		س_56 استخدام_الانترنت_في_البيع	-.111	-.012	-.012	-.104	1.000	.061	-.117	.011		
		س_15 موقع_المنشأة	.153	.008	.033	.107	.061	1.000	-.082	.094		
		س_12 الخبرة_في_مجال_العمل_الحالي	-.155	-.049	-.007	.058	-.117	-.082	1.000	-.204		

	انتاجية صناعية	.086	-.144	-.034	-.036	.011	.094	-.204	1.000		
Covariances	اعدادي فاقل	.014	.000	.000	.001	-.001	.001	.000	.002		
	س19_عدد_العمالين_اليوم	.000	.000	.000	.000	.000	.000	.000	.000		
	س21_نوع_المنشأة_من_حيث_الملكية	.000	.000	.003	.000	.000	.000	.000	.000		
	س50_الحوافز_تعمل_على_تطوير_الآخرين	.001	.000	.000	.002	.000	.000	.000	.000		
	س56_استخدام_الانترنت_في_البيع	-.001	.000	.000	.000	.004	.000	.000	.000		
	س15_موقع_المنشأة	.001	.000	.000	.000	.000	.002	.000	.001		
	س12_الخبرة_في_مجال_العمل_الحالي	.000	.000	.000	.000	.000	.000	.001	-.001		
	انتاجية صناعية	.002	.000	.000	.000	.000	.001	-.001	.026		
Correlations	س19_عدد_العمالين_اليوم		1.000	-.096	.067	-.017	.015	-.056	-.141		
	س21_نوع_المنشأة_من_حيث_الملكية		-.096	1.000	-.010	-.010	.031	-.004	-.036		
	س50_الحوافز_تعمل_على_تطوير_الآخرين		.067	-.010	1.000	-.091	.089	.080	-.048		
	س56_استخدام_الانترنت_في_البيع		-.017	-.010	-.091	1.000	.079	-.137	.021		
	س15_موقع_المنشأة		.015	.031	.089	.079	1.000	-.060	.082		
	س12_الخبرة_في_مجال_العمل_الحالي		-.056	-.004	.080	-.137	-.060	1.000	-.194		
	انتاجية صناعية		-.141	-.036	-.048	.021	.082	-.194	1.000		
Covariances	س19_عدد_العمالين_اليوم		.000	.000	.000	.000	.000	.000	.000		
	س21_نوع_المنشأة_من_حيث_الملكية		.000	.003	.000	.000	.000	.000	.000		
	س50_الحوافز_تعمل_على_تطوير_الآخرين		.000	.000	.002	.000	.000	.000	.000		
	س56_استخدام_الانترنت_في_البيع		.000	.000	.000	.004	.000	.000	.000		
	س15_موقع_المنشأة		.000	.000	.000	.000	.002	.000	.001		
	س12_الخبرة_في_مجال_العمل_الحالي		.000	.000	.000	.000	.000	.001	-.001		
	انتاجية صناعية		.000	.000	.000	.000	.001	-.001	.026		
Correlations	س19_عدد_العمالين_اليوم		1.000	-.084	.026	-.008	.034	-.072	-.105	-.222	
	س21_نوع_المنشأة_من_حيث_الملكية		-.084	1.000	-.017	-.008	.034	-.008	-.030	-.043	
	س50_الحوافز_تعمل_على_تطوير_الآخرين		.026	-.017	1.000	-.096	.072	.093	-.071	.173	
	س56_استخدام_الانترنت_في_البيع		-.008	-.008	-.096	1.000	.082	-.139	.025	-.036	
	س15_موقع_المنشأة		.034	.034	.072	.082	1.000	-.067	.094	-.088	
	س12_الخبرة_في_مجال_العمل_الحالي		-.072	-.008	.093	-.139	-.067	1.000	-.203	.081	
	انتاجية صناعية		-.105	-.030	-.071	.025	.094	-.203	1.000	-.140	
	س20_صلة_القرابة_بين_العمالين		-.222	-.043	.173	-.036	-.088	.081	-.140	1.000	
	Covariances	س19_عدد_العمالين_اليوم		.000	.000	.000	.000	.000	.000	.000	.000
		س21_نوع_المنشأة_من_حيث_الملكية		.000	.003	.000	.000	.000	.000	.000	.000
س50_الحوافز_تعمل_على_تطوير_الآخرين			.000	.000	.002	.000	.000	.000	-.001	.000	
س56_استخدام_الانترنت_في_البيع			.000	.000	.000	.004	.000	.000	.000	.000	
س15_موقع_المنشأة			.000	.000	.000	.000	.002	.000	.001	.000	
س12_الخبرة_في_مجال_العمل_الحالي			.000	.000	.000	.000	.000	.001	-.001	.000	
انتاجية صناعية			.000	.000	-.001	.000	.001	-.001	.026	-.001	
س20_صلة_القرابة_بين_العمالين		.000	.000	.000	.000	.000	.000	-.001	.002		

a. Dependent Variable: new rank

الجدول (38) : تحليل الاحتمال للتموذج الزيادة في الارباح Increasing of Profits

Descriptive Statistics

	Mean	Std. Deviation	N
YProfits	1.8098	.67334	460
فلسطينية	.9022	.29740	460
س37_العمل_بطاقة_كاملة	1.57	.734	460
س38_السهول_في_الحصول_على_مواد_خامة	1.67	.796	460
س61_الانتاج_لتلبية_الطلب_المحلي	1.53	.785	460
س62_الطلب_لتلبية_الطلب_الخارجي	2.76	.579	460
س701_ازدياد_خطوط_الانتاج_مقارنة_مع_البناء	1.48	.504	460

Correlations

		YProfits	فلسطينية	س37_العمل_بطاقة_كاملة	س38_السهول_في_الحصول_على_مواد_خامة	س61_الانتاج_لتلبية_الطلب_المحلي	س62_الطلب_لتلبية_الطلب_الخارجي	س701_ازدياد_خطوط_الانتاج_مقارنة_مع_البناء
Pearson Correlation	YProfits	1.000	-.126	.269	.252	.193	-.008	.202
	فلسطينية	-.126	1.000	.024	-.071	-.049	-.022	-.006
	س37_العمل_بطاقة_كاملة	.269	.024	1.000	.376	.188	-.097	.183
	س38_السهول_في_الحصول_على_مواد_خامة	.252	-.071	.376	1.000	.203	-.132	.060
	س61_الانتاج_لتلبية_الطلب_المحلي	.193	-.049	.188	.203	1.000	-.187	.128
	س62_الطلب_لتلبية_الطلب_الخارجي	-.008	-.022	-.097	-.132	-.187	1.000	.081
Sig. (1-tailed)	YProfits	.	.003	.000	.000	.000	.432	.000
	فلسطينية	.003	.	.301	.065	.148	.317	.453
	س37_العمل_بطاقة_كاملة	.000	.301	.	.000	.000	.019	.000
	س38_السهول_في_الحصول_على_مواد_خامة	.000	.065	.000	.	.000	.002	.099
	س61_الانتاج_لتلبية_الطلب_المحلي	.000	.148	.000	.000	.	.000	.003
	س62_الطلب_لتلبية_الطلب_الخارجي	.432	.317	.019	.002	.000	.	.041
N	YProfits	460	460	460	460	460	460	460
	فلسطينية	460	460	460	460	460	460	460
	س37_العمل_بطاقة_كاملة	460	460	460	460	460	460	460
	س38_السهول_في_الحصول_على_مواد_خامة	460	460	460	460	460	460	460
	س61_الانتاج_لتلبية_الطلب_المحلي	460	460	460	460	460	460	460
	س62_الطلب_لتلبية_الطلب_الخارجي	460	460	460	460	460	460	460
س701_ازدياد_خطوط_الانتاج_مقارنة_مع_البناء	460	460	460	460	460	460	460	

Variables Entered/Removed^a

Model	Variables Entered	Variables Removed	Method
1	س37_العمل_بطاقة_كاملة		Stepwise (Criteria: Probability-of-F-to-enter <= .050, Probability-of-F-to-remove >= .100).
2	س38_السهول_في_الحصول_على_مواد_خامة		Stepwise (Criteria: Probability-of-F-to-enter <= .050, Probability-of-F-to-remove >= .100).
3	س701_ازدياد_خطوط_الانتاج_مقارنة_مع_البناء		Stepwise (Criteria: Probability-of-F-to-enter <= .050, Probability-of-F-to-remove >= .100).
4	فلسطينية		Stepwise (Criteria: Probability-of-F-to-enter <= .050, Probability-of-F-to-remove >= .100).
5	س61_الانتاج_لتلبية_الطلب_المحلي		Stepwise (Criteria: Probability-of-F-to-enter <= .050, Probability-of-F-to-remove >= .100).

a. Dependent Variable: YProfits

Model Summary

Model	R	R Square	Adjusted R Square	Std. Error of the Estimate	Change Statistics				
					R Square Change	F Change	df1	df2	Sig. F Change
1	.269 ^a	.072	.070	.64926	.072	35.680	1	458	.000
2	.314 ^b	.099	.095	.64064	.026	13.416	1	457	.000
3	.351 ^c	.123	.118	.63248	.025	12.868	1	456	.000
4	.370 ^d	.137	.130	.62820	.014	7.226	1	455	.007
5	.384 ^e	.148	.138	.62505	.011	5.593	1	454	.018

a. Predictors: (Constant), س37_العمل_بطاقة_كاملة

b. Predictors: (Constant), س37_العمل_بطاقة_كاملة, س38_السهول_في_الحصول_على_مواد_خامة

c. Predictors: (Constant), س37_العمل_بطاقة_كاملة, س38_السهول_في_الحصول_على_مواد_خامة, س701_ازدياد_خطوط_الانتاج_مقارنة_مع_البناء

d. Predictors: (Constant), س37_العمل_بطاقة_كاملة, س38_السهول_في_الحصول_على_مواد_خامة, س701_ازدياد_خطوط_الانتاج_مقارنة_مع_البناء, فلسطينية

e. Predictors: (Constant), س37_العمل_بطاقة_كاملة, س38_السهول_في_الحصول_على_مواد_خامة, س701_ازدياد_خطوط_الانتاج_مقارنة_مع_البناء, فلسطينية, س61_الانتاج_لتلبية_الطلب_المحلي

ANOVA^a

Model		Sum of Squares	df	Mean Square	F	Sig.
1	Regression	15.041	1	15.041	35.680	.000 ^a
	Residual	193.065	458	.422		
	Total	208.106	459			
2	Regression	20.547	2	10.273	25.032	.000 ^b
	Residual	187.559	457	.410		
	Total	208.106	459			
3	Regression	25.694	3	8.565	21.411	.000 ^c
	Residual	182.412	456	.400		
	Total	208.106	459			
4	Regression	28.546	4	7.136	18.084	.000 ^d
	Residual	179.560	455	.395		
	Total	208.106	459			
5	Regression	30.731	5	6.146	15.732	.000 ^e
	Residual	177.375	454	.391		
	Total	208.106	459			

a. Predictors: (Constant), س37_العمل_بطاقة_كاملة

b. Predictors: (Constant), س37_العمل_بطاقة_كاملة, س38_السهول_في_الحصول_على_مواد_خامة

c. Predictors: (Constant), س37_العمل_بطاقة_كاملة, س38_السهول_في_الحصول_على_مواد_خامة, س701_ازدياد_خطوط_الانتاج_مقارنة_مع_البناء

d. Predictors: (Constant), س37_العمل_بطاقة_كاملة, س38_السهول_في_الحصول_على_مواد_خامة, س701_ازدياد_خطوط_الانتاج_مقارنة_مع_البناء, فلسطينية

e. Predictors: (Constant), س37_العمل_بطاقة_كاملة, س38_السهول_في_الحصول_على_مواد_خامة, س701_ازدياد_خطوط_الانتاج_مقارنة_مع_البناء, فلسطينية, س61_الانتاج_لتلبية_الطلب_المحلي

f. Dependent Variable: YProfits

Coefficients^a

Model		Unstandardized Coefficients		Standardized Coefficients	t	Sig.
		B	Std. Error	Beta		
1	(Constant)	1.424	.071		19.940	.000
	س37_المعمل_بطاقة_كاملة	.247	.041	.269	5.973	.000
2	(Constant)	1.270	.082		15.489	.000
	س37_المعمل_بطاقة_كاملة	.186	.044	.203	4.233	.000
	س38_السهول_في_الحصول_على_مواد_خامة	.148	.041	.176	3.663	.000
3	(Constant)	.994	.112		8.912	.000
	س37_المعمل_بطاقة_كاملة	.159	.044	.173	3.601	.000
	س38_السهول_في_الحصول_على_مواد_خامة	.150	.040	.177	3.744	.000
	س701_ازدياد_خطوط_الانتاج_مقارنة_مع_البدا	.214	.060	.160	3.587	.000
4	(Constant)	1.242	.144		8.617	.000
	س37_المعمل_بطاقة_كاملة	.165	.044	.180	3.770	.000
	س38_السهول_في_الحصول_على_مواد_خامة	.141	.040	.166	3.524	.000
	س701_ازدياد_خطوط_الانتاج_مقارنة_مع_البدا	.212	.059	.159	3.582	.000
	فلسطينية	-.266	.099	-.118	-2.688	.007
5	(Constant)	1.155	.148		7.799	.000
	س37_المعمل_بطاقة_كاملة	.154	.044	.168	3.515	.000
	س38_السهول_في_الحصول_على_مواد_خامة	.127	.040	.150	3.167	.002
	س701_ازدياد_خطوط_الانتاج_مقارنة_مع_البدا	.198	.059	.148	3.348	.001
	فلسطينية	-.256	.099	-.113	-2.601	.010
	س61_الانتاج_لتلبية_الطلب_المطلي	.091	.038	.106	2.365	.018

a. Dependent Variable: YProfits

Excluded Variables^f

Model		Beta In	t	Sig.	Partial Correlation	Collinearity Statistics
						Tolerance
1	فلسطينية	-.132 ^a	-2.965	.003	-.137	.999
	س38_السهول_في_الحصول_على_مواد_خامة	.176 ^a	3.663	.000	.169	.859
	س61_الانتاج_لتلبية_الطلب_المطلي	.147 ^a	3.249	.001	.150	.965
	س62_الطلب_لتلبية_الطلب_الخارجي	.018 ^a	.402	.688	.019	.991
	س701_ازدياد_خطوط_الانتاج_مقارنة_مع_البدا	.158 ^a	3.502	.001	.162	.967
2	فلسطينية	-.119 ^b	-2.693	.007	-.125	.992
	س61_الانتاج_لتلبية_الطلب_المطلي	.126 ^b	2.775	.006	.129	.944
	س62_الطلب_لتلبية_الطلب_الخارجي	.035 ^b	.790	.430	.037	.980
	س701_ازدياد_خطوط_الانتاج_مقارنة_مع_البدا	.160 ^b	3.587	.000	.166	.966
3	فلسطينية	-.118 ^c	-2.688	.007	-.125	.992
	س61_الانتاج_لتلبية_الطلب_المطلي	.111 ^c	2.460	.014	.115	.935
	س62_الطلب_لتلبية_الطلب_الخارجي	.020 ^c	.443	.658	.021	.970
4	س61_الانتاج_لتلبية_الطلب_المطلي	.106 ^d	2.365	.018	.110	.933
	س62_الطلب_لتلبية_الطلب_الخارجي	.016 ^d	.370	.711	.017	.969
5	س62_الطلب_لتلبية_الطلب_الخارجي	.035 ^e	.793	.428	.037	.940

a. Predictors in the Model: (Constant), س37_المعمل_بطاقة_كاملة

b. Predictors in the Model: (Constant), س37_المعمل_بطاقة_كاملة, س38_السهول_في_الحصول_على_مواد_خامة

c. Predictors in the Model: (Constant), س37_المعمل_بطاقة_كاملة, س38_السهول_في_الحصول_على_مواد_خامة, س701_ازدياد_خطوط_الانتاج_مقارنة_مع_البدا

d. Predictors in the Model: (Constant), فلسطينية, س37_العمل_بطاقة_كاملة, س38_السهول_في_الحصول_على_مواد_خامة, س701_ازدياد_خطوط_الانتاج_مقارنة_مع_البدا, فلسطينية

e. Predictors in the Model: (Constant), فلسطينية, س61_الانتاج_لتلبية_الطلب_المحلي, س37_العمل_بطاقة_كاملة, س38_السهول_في_الحصول_على_مواد_خامة, س701_ازدياد_خطوط_الانتاج_مقارنة_مع_البدا, فلسطينية

f. Dependent Variable: YProfits

Coefficient Correlations^a

Model		س37_العمل_بطاقة_كاملة	س38_السهول_في_الحصول_على_مواد_خامة	س701_ازدياد_خطوط_الانتاج_مقارنة_مع_البدا	س61_الانتاج_لتلبية_الطلب_المحلي	س61_الانتاج_لتلبية_الطلب_المحلي
1	Correlations	س37_العمل_بطاقة_كاملة	1.000			
	Covariances	س37_العمل_بطاقة_كاملة	.002			
2	Correlations	س37_العمل_بطاقة_كاملة	1.000	س38_السهول_في_الحصول_على_مواد_خامة		
	Covariances	س37_العمل_بطاقة_كاملة	.002	س38_السهول_في_الحصول_على_مواد_خامة		
3	Correlations	س37_العمل_بطاقة_كاملة	1.000	س38_السهول_في_الحصول_على_مواد_خامة	س701_ازدياد_خطوط_الانتاج_مقارنة_مع_البدا	
	Covariances	س37_العمل_بطاقة_كاملة	.002	س38_السهول_في_الحصول_على_مواد_خامة	س701_ازدياد_خطوط_الانتاج_مقارنة_مع_البدا	
4	Correlations	س37_العمل_بطاقة_كاملة	1.000	س38_السهول_في_الحصول_على_مواد_خامة	س701_ازدياد_خطوط_الانتاج_مقارنة_مع_البدا	فلسطينية
	Covariances	س37_العمل_بطاقة_كاملة	.002	س38_السهول_في_الحصول_على_مواد_خامة	س701_ازدياد_خطوط_الانتاج_مقارنة_مع_البدا	فلسطينية
5	Correlations	س37_العمل_بطاقة_كاملة	1.000	س38_السهول_في_الحصول_على_مواد_خامة	س701_ازدياد_خطوط_الانتاج_مقارنة_مع_البدا	فلسطينية
	Covariances	س37_العمل_بطاقة_كاملة	.002	س38_السهول_في_الحصول_على_مواد_خامة	س701_ازدياد_خطوط_الانتاج_مقارنة_مع_البدا	فلسطينية

a. Dependent Variable: YProfits

Correlations

	YProfits	فلسطينية	من_37_العمل_بطاقة_كما مئة	من_38_السهول_في_الج وصول_على_مواد_خامة	من_61_الاتاج_لتلبية_ال طلب_المحلي	من_62_الطلب_لتلبية_الظ لب_الخارجي	من_701_ازدياد_خطوط الاتاج_مقارنة_مع_ال بأ	دول_اوروپا الشرقية	من_34_اجريت_د راسة_جنوى	من_42_اسمعا دة_من_تسهيلات ات_جمركية	من_48_حوافز عينية_للماملين	من_65_الاتاج معايير_الازرو و	من_71_تغيير اصول_بالمشاة
Pearson Correlation	YProfits	1.000	-.125	.267	-.253	.195	-.007	-.124	-.116	-.116	.239	-.196	.018
	فلسطينية		1.000	.024	-.071	-.049	-.023	.041	.030	-.055	-.087	-.008	-.012
	من_37_العمل_بطاقة_كاملة	.267		1.000	.377	.193	-.098	-.178	.003	.025	.188	.064	.033
	من_38_السهول_في_الحصول_على_مواد_خامة	.253	-.071		.377	1.000	-.133	.060	.051	-.001	.173	.071	.073
	من_61_الاتاج_لتلبية_الطلب_المحلي	.195	-.049	.193		.203	-.187	.131	.007	-.020	.108	.036	.082
	من_62_الطلب_لتلبية_الطلب_الخارجي	-.007	-.023	-.098	-.133		-.187	.081	-.041	-.065	-.067	-.020	.100
	من_701_ازدياد_خطوط_الاتاج_مقارنة_مع_البدا	.200	-.006	.178	.060	.131		1.000	-.013	.071	.098	.125	.250
	دول_اوروپا_الشرقية	-.124	.041	-.047	.051	.007	-.041		1.000	.017	.021	.094	.059
	من_34_اجريت_دراسة_جنوى	.116	.030	.003	.053	.104	-.065	.071		1.000	.098	.117	-.013
	من_42_الاستفادة_من_تسهيلات_جمركية	.116	-.055	.025	-.001	-.020	.082	.098	.021		.098	.114	.114
	من_48_حوافز_عينية_للماملين	.239	-.087	.188	.173	.108	-.067	.125	.094	.117		.176	.077
	من_65_الاتاج_معايير_الازرو	.196	-.008	.064	.071	.036	-.020	.118	-.101	.155	.084		-.002
	من_71_تغيير_في_اصول_بالمشاة	.018	-.012	.033	.073	.082	.100	.250	.059	-.013	.114	.176	1.000
Sig. (1-tailed)	YProfits	.004	.000	.000	.000	.439	.000	.004	.006	.007	.000	.000	.351
	فلسطينية	.004		.307	.064	.149	.312	.452	.190	.262	.121	.430	.399
	من_37_العمل_بطاقة_كاملة	.000	.307		.000	.000	.018	.000	.156	.472	.298	.000	.243
	من_38_السهول_في_الحصول_على_مواد_خامة	.000	.064	.000	.000	.002	.002	.100	.137	.130	.491	.064	.060
	من_61_الاتاج_لتلبية_الطلب_المحلي	.000	.149	.000	.000		.000	.442	.013	.338	.011	.222	.040
	من_62_الطلب_لتلبية_الطلب_الخارجي	.439	.312	.018	.002	.000		.193	.082	.040	.076	.335	.016
	من_701_ازدياد_خطوط_الاتاج_مقارنة_مع_البدا	.000	.452	.000	.100	.002	.042	.392	.065	.018	.004	.006	.000
	دول_اوروپا_الشرقية	.004	.190	.156	.137	.442	.193	.392	.359	.325	.022	.015	.104
	من_34_اجريت_دراسة_جنوى	.006	.262	.472	.130	.013	.082	.065	.359	.018	.006	.000	.392
	من_42_الاستفادة_من_تسهيلات_جمركية	.007	.121	.298	.491	.338	.040	.018	.325	.018	.007	.037	.007
	من_48_حوافز_عينية_للماملين	.000	.031	.000	.000	.011	.076	.004	.022	.006	.007	.000	.049
	من_65_الاتاج_معايير_الازرو	.000	.430	.085	.064	.222	.335	.006	.015	.000	.037	.000	.480
	من_71_تغيير_في_اصول_بالمشاة	.351	.399	.243	.060	.040	.016	.000	.104	.392	.007	.049	.480
N	YProfits	458	458	458	458	458	458	458	458	458	458	458	458
	فلسطينية	458	458	458	458	458	458	458	458	458	458	458	458
	من_37_العمل_بطاقة_كاملة	458	458	458	458	458	458	458	458	458	458	458	458
	من_38_السهول_في_الحصول_على_مواد_خامة	458	458	458	458	458	458	458	458	458	458	458	458
	من_61_الاتاج_لتلبية_الطلب_المحلي	458	458	458	458	458	458	458	458	458	458	458	458
	من_62_الطلب_لتلبية_الطلب_الخارجي	458	458	458	458	458	458	458	458	458	458	458	458
	من_701_ازدياد_خطوط_الاتاج_مقارنة_مع_البدا	458	458	458	458	458	458	458	458	458	458	458	458
	دول_اوروپا_الشرقية	458	458	458	458	458	458	458	458	458	458	458	458
	من_34_اجريت_دراسة_جنوى	458	458	458	458	458	458	458	458	458	458	458	458
	من_42_الاستفادة_من_تسهيلات_جمركية	458	458	458	458	458	458	458	458	458	458	458	458
	من_48_حوافز_عينية_للماملين	458	458	458	458	458	458	458	458	458	458	458	458
	من_65_الاتاج_معايير_الازرو	458	458	458	458	458	458	458	458	458	458	458	458
	من_71_تغيير_في_اصول_بالمشاة	458	458	458	458	458	458	458	458	458	458	458	458

Variables Entered/Removed^a

Model	Variables Entered	Variables Removed	Method
2	من_37_العمل_بطاقة_كاملة من_48_حوافز_عينية_للماملين		Stepwise (Criteria: Probability-of-F-to-enter <= .050, Probability-of-F-to-remain-out <= .050, Probability-of-F-to-improve <= .050)

3	من 65 اتباع معايير الأيزو	Stepwise (Criteria: Probability-of-F-to-enter <= .050, Probability-of-F-
4	من 38 السهول في الحصول على مواد خامة	Stepwise (Criteria: Probability-of-F-to-enter <= .050, Probability-of-F-
5	من 701 ازدياد خطوط الإنتاج مقارنة مع البداية	Stepwise (Criteria: Probability-of-F-to-enter <= .050, Probability-of-F- to-remove >= .100).
6	دول أوروبا الشرقية	Stepwise (Criteria: Probability-of-F-to-enter <= .050, Probability-of-F-
7	من 61 الإنتاج لتلبية الطلب المحلي	Stepwise (Criteria: Probability-of-F-to-enter <= .050, Probability-of-F-
8	الشمطينية	Stepwise (Criteria: Probability-of-F-to-enter <= .050, Probability-of-F-

a. Dependent Variable: YProfits

Model Summary

Model	R	R Square	Adjusted R Square	Std. Error of the Estimate	Change Statistics				
					R Square Change	F Change	df1	df2	Sig. F Change
1	.267 ^a	.071	.069	.64988	.071	35.104	1	456	.000
2	.329 ^b	.108	.104	.63755	.037	18.804	1	455	.000
3	.361 ^c	.131	.125	.63026	.022	11.588	1	454	.001
4	.387 ^d	.150	.142	.62389	.019	10.314	1	453	.001
5	.407 ^e	.166	.157	.61865	.016	8.714	1	452	.003
6	.426 ^f	.182	.171	.61353	.016	8.571	1	451	.004
7	.438 ^g	.192	.179	.61037	.010	5.686	1	450	.018
8	.448 ^h	.200	.186	.60775	.009	4.892	1	449	.027

a. Predictors: (Constant) من 37 العمل بطاقة كاملة

b. Predictors: (Constant) من 37 العمل بطاقة كاملة، من 48 حوافز عينية للعاملين

c. Predictors: (Constant) من 37 العمل بطاقة كاملة، من 48 حوافز عينية للعاملين، من 65 اتباع معايير الأيزو

d. Predictors: (Constant) من 37 العمل بطاقة كاملة، من 48 حوافز عينية للعاملين، من 65 اتباع معايير الأيزو، من 38 السهول في الحصول على مواد خامة

e. Predictors: (Constant) من 37 العمل بطاقة كاملة، من 48 حوافز عينية للعاملين، من 65 اتباع معايير الأيزو، من 38 السهول في الحصول على مواد خامة، من 701 ازدياد خطوط الإنتاج مقارنة مع البداية

f. Predictors: (Constant) من 37 العمل بطاقة كاملة، من 48 حوافز عينية للعاملين، من 65 اتباع معايير الأيزو، من 38 السهول في الحصول على مواد خامة، من 701 ازدياد خطوط الإنتاج مقارنة مع البداية، دول أوروبا الشرقية

g. Predictors: (Constant) من 37 العمل بطاقة كاملة، من 48 حوافز عينية للعاملين، من 65 اتباع معايير الأيزو، من 38 السهول في الحصول على مواد خامة، من 701 ازدياد خطوط الإنتاج مقارنة مع البداية، دول أوروبا الشرقية، من 61 الإنتاج لتلبية الطلب المحلي

h. Predictors: (Constant) من 37 العمل بطاقة كاملة، من 48 حوافز عينية للعاملين، من 65 اتباع معايير الأيزو، من 38 السهول في الحصول على مواد خامة، من 701 ازدياد خطوط الإنتاج مقارنة مع البداية، دول أوروبا الشرقية، من 61 الإنتاج لتلبية الطلب المحلي، الشمطينية

ANOVA^a

Model		Sum of Squares	df	Mean Square	F	Sig.
1	Regression	14.826	1	14.826	35.104	.000 ^a
	Residual	192.588	456	.422		
	Total	207.413	457			
2	Regression	22.469	2	11.234	27.639	.000 ^b
	Residual	184.944	455	.406		
	Total	207.413	457			
3	Regression	27.072	3	9.024	22.718	.000 ^c
	Residual	180.341	454	.397		
	Total	207.413	457			
4	Regression	31.087	4	7.772	19.966	.000 ^d
	Residual	176.326	453	.389		
	Total	207.413	457			
5	Regression	34.422	5	6.884	17.988	.000 ^e
	Residual	172.991	452	.383		
	Total	207.413	457			
6	Regression	37.648	6	6.275	16.669	.000 ^f
	Residual	169.765	451	.376		
	Total	207.413	457			
7	Regression	39.766	7	5.681	15.249	.000 ^g
	Residual	167.647	450	.373		
	Total	207.413	457			
8	Regression	41.573	8	5.197	14.070	.000 ^h
	Residual	165.840	449	.369		
	Total	207.413	457			

a. Predictors: (Constant) من 37 العمل بطاقة كاملة

b. Predictors: (Constant) من 37 العمل بطاقة كاملة، من 48 حوافز عينية للعاملين

c. Predictors: (Constant) س37_العمل_بطاقة_كاملة, س48_حوافز_عينية_للعاملين, س65_اتباع_معايير_الأيزو (Constant)

d. Predictors: (Constant) س37_العمل_بطاقة_كاملة, س48_حوافز_عينية_للعاملين, س65_اتباع_معايير_الأيزو, س38_السهول_في_الحصول_على_مواد_خامة (Constant)

e. Predictors: (Constant) س37_العمل_بطاقة_كاملة, س48_حوافز_عينية_للعاملين, س65_اتباع_معايير_الأيزو, س38_السهول_في_الحصول_على_مواد_خامة, س701_ازدياد_خطوط_الإنتاج_مقارنة_مع_البدا (Constant)

f. Predictors: (Constant) س37_العمل_بطاقة_كاملة, س48_حوافز_عينية_للعاملين, س65_اتباع_معايير_الأيزو, س38_السهول_في_الحصول_على_مواد_خامة, س701_ازدياد_خطوط_الإنتاج_مقارنة_مع_البدا, دول_أوروبا_الشرقية (Constant)

g. Predictors: (Constant) س48_حوافز_عينية_للعاملين, س65_اتباع_معايير_الأيزو, س38_السهول_في_الحصول_على_مواد_خامة, س701_ازدياد_خطوط_الإنتاج_مقارنة_مع_البدا, دول_أوروبا_الشرقية, س61_الإنتاج_لتلبية_الطلب_المحلي (Constant)

h. Predictors: (Constant) س65_اتباع_معايير_الأيزو, س38_السهول_في_الحصول_على_مواد_خامة, س701_ازدياد_خطوط_الإنتاج_مقارنة_مع_البدا, دول_أوروبا_الشرقية, س61_الإنتاج_لتلبية_الطلب_المحلي, فلسطينية (Constant)

i. Dependent Variable: YProfits

Coefficients^a

Model		Unstandardized Coefficients		Standardized Coefficients	t	Sig.
		B	Std. Error	Beta		
1	(Constant)	1.426	.072		19.893	.000
	س37_العمل_بطاقة_كاملة	.246	.042	.267	5.925	.000
2	(Constant)	1.168	.092		12.679	.000
	س37_العمل_بطاقة_كاملة	.212	.041	.231	5.117	.000
	س48_حوافز_عينية_للعاملين	.151	.035	.195	4.336	.000
3	(Constant)	.861	.128		6.720	.000
	س37_العمل_بطاقة_كاملة	.208	.041	.226	5.063	.000
	س48_حوافز_عينية_للعاملين	.131	.035	.170	3.757	.000
	س65_اتباع_معايير_الأيزو	.212	.062	.151	3.404	.001
4	(Constant)	.760	.131		5.816	.000
	س37_العمل_بطاقة_كاملة	.158	.043	.172	3.641	.000
	س48_حوافز_عينية_للعاملين	.119	.035	.155	3.438	.001
	س65_اتباع_معايير_الأيزو	.205	.062	.147	3.331	.001
	س38_السهول_في_الحصول_على_مواد_خامة	.128	.040	.151	3.212	.001
5	(Constant)	.575	.144		3.998	.000
	س37_العمل_بطاقة_كاملة	.138	.044	.150	3.174	.002
	س48_حوافز_عينية_للعاملين	.111	.035	.144	3.221	.001
	س65_اتباع_معايير_الأيزو	.188	.061	.134	3.064	.002
	س38_السهول_في_الحصول_على_مواد_خامة	.130	.039	.154	3.302	.001
	س701_ازدياد_خطوط_الإنتاج_مقارنة_مع_البدا	.174	.059	.130	2.952	.003
6	(Constant)	.602	.143		4.207	.000
	س37_العمل_بطاقة_كاملة	.128	.043	.139	2.950	.003
	س48_حوافز_عينية_للعاملين	.123	.035	.159	3.565	.000
	س65_اتباع_معايير_الأيزو	.166	.061	.119	2.716	.007
	س38_السهول_في_الحصول_على_مواد_خامة	.138	.039	.163	3.521	.000
	س701_ازدياد_خطوط_الإنتاج_مقارنة_مع_البدا	.173	.058	.130	2.971	.003
	دول_أوروبا_الشرقية	-.695	.237	-.127	-2.928	.004
7	(Constant)	.531	.145		3.652	.000
	س37_العمل_بطاقة_كاملة	.117	.043	.127	2.703	.007
	س48_حوافز_عينية_للعاملين	.119	.034	.154	3.462	.001
	س65_اتباع_معايير_الأيزو	.167	.061	.119	2.735	.006
	س38_السهول_في_الحصول_على_مواد_خامة	.125	.039	.148	3.174	.002
	س701_ازدياد_خطوط_الإنتاج_مقارنة_مع_البدا	.160	.058	.120	2.741	.006
	دول_أوروبا_الشرقية	-.696	.236	-.127	-2.945	.003
8	(Constant)	.738	.172		4.281	.000
	س37_العمل_بطاقة_كاملة	.124	.043	.135	2.869	.004

س48_حواقر_عينية_للعاملين	.112	.034	.145	3.267	.001
س65_اقتباغ_معايير_الازرو	.169	.061	.121	2.781	.006
س38_السبول_في_الحصول_على_مواد_خامة	.118	.039	.140	3.013	.003
س701_ازدياد_خطوط_الاتباغ_مقارنة_مع_البنا	.160	.058	.120	2.753	.006
دول_اوروبا_الشرقية	-.665	.236	-.121	-2.821	.005
س61_الاتباغ_لتلبية_الطلب_المحلي	.087	.038	.101	2.310	.021
فلسطينية	-.213	.096	-.094	-2.212	.027

a. Dependent Variable: YProfits

Excluded Variables¹

Model	Beta In	t	Sig.	Partial Correlation	Collinearity Statistics		
					Tolerance		
1	فلسطينية	-.132 ^a	-2.943	.003	-.137	.999	
	س38_السبول_في_الحصول_على_مواد_خامة	.178 ^a	3.696	.000	.171	.858	
	س61_الاتباغ_لتلبية_الطلب_المحلي	.149 ^a	3.277	.001	.152	.963	
	س62_الطلب_لتلبية_الطلب_الخارجي	.019 ^a	.425	.671	.020	.990	
	س701_ازدياد_خطوط_الاتباغ_مقارنة_مع_البنا	.157 ^a	3.470	.001	.161	.968	
	دول_اوروبا_الشرقية	-.111 ^{-a}	-2.478	.014	-.115	.998	
	س34_اجريت_دراسة_جنوى	.115 ^a	2.573	.010	.120	1.000	
	س42_الاستفادة_من_تسهيلات_جمركية	.109 ^a	2.429	.016	.113	.999	
	س48_حواقر_عينية_للعاملين	.195 ^a	4.336	.000	.199	.965	
	س65_اقتباغ_معايير_الازرو	.179 ^a	4.031	.000	.186	.996	
	س71_تغيير_في_اصول_بالمشاة	.009 ^a	.205	.838	.010	.999	
	2	فلسطينية	-.115 ^{-b}	-2.598	.010	-.121	.991
		س38_السبول_في_الحصول_على_مواد_خامة	.156 ^b	3.287	.001	.152	.847
		س61_الاتباغ_لتلبية_الطلب_المحلي	.135 ^b	3.018	.003	.140	.957
س62_الطلب_لتلبية_الطلب_الخارجي		.029 ^b	.650	.516	.031	.988	
س701_ازدياد_خطوط_الاتباغ_مقارنة_مع_البنا		.140 ^b	3.130	.002	.145	.960	
دول_اوروبا_الشرقية		-.133 ^{-b}	-3.008	.003	-.140	.987	
س34_اجريت_دراسة_جنوى		.094 ^b	2.115	.035	.099	.986	
س42_الاستفادة_من_تسهيلات_جمركية		.089 ^b	2.000	.046	.093	.987	
س65_اقتباغ_معايير_الازرو		.151 ^b	3.404	.001	.158	.968	
س71_تغيير_في_اصول_بالمشاة		-.005 ^{-b}	-.106	.916	-.005	.994	
3		فلسطينية	-.116 ^{-c}	-2.649	.008	-.123	.991
		س38_السبول_في_الحصول_على_مواد_خامة	.151 ^c	3.212	.001	.149	.846
		س61_الاتباغ_لتلبية_الطلب_المحلي	.134 ^c	3.013	.003	.140	.957
		س62_الطلب_لتلبية_الطلب_الخارجي	.030 ^c	.676	.499	.032	.988
	س701_ازدياد_خطوط_الاتباغ_مقارنة_مع_البنا	.127 ^c	2.850	.005	.133	.951	
	دول_اوروبا_الشرقية	-.117 ^{-c}	-2.650	.008	-.124	.973	
	س34_اجريت_دراسة_جنوى	.075 ^c	1.679	.094	.079	.967	
	س42_الاستفادة_من_تسهيلات_جمركية	.079 ^c	1.804	.072	.084	.983	
	س71_تغيير_في_اصول_بالمشاة	-.002 ^{-c}	-.050	.960	-.002	.993	
	4	فلسطينية	-.106 ^{-d}	-2.431	.015	-.114	.985
		س61_الاتباغ_لتلبية_الطلب_المحلي	.116 ^d	2.620	.009	.122	.940
		س62_الطلب_لتلبية_الطلب_الخارجي	.044 ^d	1.006	.315	.047	.978
		س701_ازدياد_خطوط_الاتباغ_مقارنة_مع_البنا	.130 ^d	2.952	.003	.138	.951
		دول_اوروبا_الشرقية	-.127 ^{-d}	-2.908	.004	-.136	.969
س34_اجريت_دراسة_جنوى		.069 ^d	1.572	.117	.074	.966	

	س42 الاستفادة من تسهيلات جمركية	.083 ^d	1.908	.057	.089	.982
	س71 تغيير في اصول بالمشاة	-.010 ^d	-.238	.812	-.011	.990
5	فلسطينية	-.105 ^e	-2.441	.015	-.114	.985
	س61 الانتاج لتلبية الطلب المحلي	.105 ^e	2.362	.019	.111	.931
	س62 الطلب لتلبية الطلب الخارجي	.031 ^e	.707	.480	.033	.967
	دول اوروديا الشرقية	-.127 ^e	-2.928	.004	-.137	.969
	س34 اجريت دراسة جنوى	.063 ^e	1.440	.151	.068	.963
	س42 الاستفادة من تسهيلات جمركية	.073 ^e	1.693	.091	.079	.976
	س71 تغيير في اصول بالمشاة	-.045 ^e	-1.002	.317	-.047	.929
6	فلسطينية	-.098 ^f	-2.290	.023	-.107	.981
	س61 الانتاج لتلبية الطلب المحلي	.105 ^f	2.385	.018	.112	.931
	س62 الطلب لتلبية الطلب الخارجي	.026 ^f	.611	.542	.029	.966
	س34 اجريت دراسة جنوى	.065 ^f	1.509	.132	.071	.963
	س42 الاستفادة من تسهيلات جمركية	.076 ^f	1.769	.078	.083	.976
	س71 تغيير في اصول بالمشاة	-.038 ^f	-.865	.387	-.041	.927
7	فلسطينية	-.094 ^g	-2.212	.027	-.104	.980
	س62 الطلب لتلبية الطلب الخارجي	.045 ^g	1.034	.302	.049	.938
	س34 اجريت دراسة جنوى	.057 ^g	1.310	.191	.062	.955
	س42 الاستفادة من تسهيلات جمركية	.080 ^g	1.874	.062	.088	.974
	س71 تغيير في اصول بالمشاة	-.043 ^g	-.972	.332	-.046	.925
8	س62 الطلب لتلبية الطلب الخارجي	.042 ^h	.954	.340	.045	.937
	س34 اجريت دراسة جنوى	.061 ^h	1.421	.156	.067	.953
	س42 الاستفادة من تسهيلات جمركية	.076 ^h	1.770	.077	.083	.972
	س71 تغيير في اصول بالمشاة	-.043 ^h	-.981	.327	-.046	.925

a. Predictors in the Model: (Constant) س37 العمل بطاقة كاملة

b. Predictors in the Model: (Constant) س48 حوافز عينية للعاملين

c. Predictors in the Model: (Constant) س65 اتباع معايير الأيزو، س48 حوافز عينية للعاملين، س65 اتباع معايير الأيزو

d. Predictors in the Model: (Constant) س37 العمل بطاقة كاملة، س48 حوافز عينية للعاملين، س65 اتباع معايير الأيزو، س38 السهول في الحصول على مواد خامة

e. Predictors in the Model: (Constant) س37 العمل بطاقة كاملة، س48 حوافز عينية للعاملين، س65 اتباع معايير الأيزو، س38 السهول في الحصول على مواد خامة، س701 ازدياد خطوط الانتاج مقارنة مع البدا، دول اوروديا الشرقية

f. Predictors in the Model: (Constant) س37 العمل بطاقة كاملة، س48 حوافز عينية للعاملين، س65 اتباع معايير الأيزو، س38 السهول في الحصول على مواد خامة، س701 ازدياد خطوط الانتاج مقارنة مع البدا، دول اوروديا الشرقية

g. Predictors in the Model: (Constant) س65 اتباع معايير الأيزو، س38 السهول في الحصول على مواد خامة، س701 ازدياد خطوط الانتاج مقارنة مع البدا، دول اوروديا الشرقية، س61 الانتاج لتلبية الطلب المحلي

h. Predictors in the Model: (Constant) س65 اتباع معايير الأيزو، س38 السهول في الحصول على مواد خامة، س701 ازدياد خطوط الانتاج مقارنة مع البدا، دول اوروديا الشرقية، س61 الانتاج لتلبية الطلب المحلي، فلسطينية

i. Dependent Variable: YProfits

Coefficient Correlations^a

Model		س37 العمل بطاقة كاملة	س48 حوافز عينية للعاملين	س65 اتباع معايير الأيزو	س38 السهول في الحصول على مواد خامة	س701 ازدياد خطوط الانتاج مقارنة مع البدا	دول اوروديا الشرقية	س61 الانتاج لتلبية الطلب المحلي	فلسطينية
1	Correlations	1.000							
	Covariances		.002						
2	Correlations	1.000	-.188						
	Covariances		-.188	1.000					
	Correlations		.002	.000					
	Covariances		.000	.001					
3	Correlations	1.000	-.180	-.032					
	Covariances		-.180	1.000					
	Correlations		-.032	-.167	1.000				

	Covariances	س37_ العمل ببطاقة كاملة س48_ حوافز_ عينية_ للعمالين س65_ اتباع_ معيار_ الأيزو	.002 .000 .000	.000 .001 .000	.000 .000 .004						
4	Correlations	س37_ العمل ببطاقة كاملة س48_ حوافز_ عينية_ للعمالين س65_ اتباع_ معيار_ الأيزو س38_ السهول_ في_ الحصول_ على_ مواد_ خامة	1.000 -.130 -.019 -.355	-.130 1.000 -.162 -.105	-.019 1.000 -.033 1.000	-.355 -.105 -.033 1.000					
	Covariances	س37_ العمل ببطاقة كاملة س48_ حوافز_ عينية_ للعمالين س65_ اتباع_ معيار_ الأيزو س38_ السهول_ في_ الحصول_ على_ مواد_ خامة	.002 .000 .000 -.001	.000 .001 .000 .000	.000 .000 .004 .000	-.001 .000 .000 .002					
5	Correlations	س37_ العمل ببطاقة كاملة س48_ حوافز_ عينية_ للعمالين س65_ اتباع_ معيار_ الأيزو س38_ السهول_ في_ الحصول_ على_ مواد_ خامة س701_ ازدياد_ خطوط_ الإنتاج_ مقارنة_ مع_ البدا	1.000 -.116 -.116 -.004 -.354 -.154	-.116 1.000 -.154 -.106 -.079	-.004 -.154 1.000 -.035 -.095 -.095	-.354 -.106 -.035 1.000 .022 1.000	-.154 -.079 -.095 1.000 .022				
	Covariances	س37_ العمل ببطاقة كاملة س48_ حوافز_ عينية_ للعمالين س65_ اتباع_ معيار_ الأيزو س38_ السهول_ في_ الحصول_ على_ مواد_ خامة س701_ ازدياد_ خطوط_ الإنتاج_ مقارنة_ مع_ البدا	.002 .000 .000 -.001 .000	.000 .001 .000 .000 .000	.000 .000 .004 .000 .000	-.001 .000 .000 .002 .000	.000 .000 .000 .000 .003				
6	Correlations	س37_ العمل ببطاقة كاملة س48_ حوافز_ عينية_ للعمالين س65_ اتباع_ معيار_ الأيزو س38_ السهول_ في_ الحصول_ على_ مواد_ خامة س701_ ازدياد_ خطوط_ الإنتاج_ مقارنة_ مع_ البدا	1.000 -.124 -.124 .006 -.358 -.153	-.124 1.000 -.165 -.097 -.079	.006 -.165 1.000 -.043 -.094 -.094	-.358 -.097 -.043 1.000 .022 1.000	-.153 -.079 -.094 1.000 .022 1.000	.082 -.116 .120 -.068 .002			
	Covariances	س37_ العمل ببطاقة كاملة س48_ حوافز_ عينية_ للعمالين س65_ اتباع_ معيار_ الأيزو س38_ السهول_ في_ الحصول_ على_ مواد_ خامة س701_ ازدياد_ خطوط_ الإنتاج_ مقارنة_ مع_ البدا دول_ أوروبا_ الشرقية	.002 .000 .000 -.001 .000 .001	.000 .001 .000 .000 .000 -.001	.000 .000 .004 .000 .000 .002	-.001 .000 .000 .002 .000 -.001	.000 .000 .000 .000 .003 .000	.001 -.001 .002 .000 .056			
7	Correlations	س37_ العمل ببطاقة كاملة س48_ حوافز_ عينية_ للعمالين س65_ اتباع_ معيار_ الأيزو س38_ السهول_ في_ الحصول_ على_ مواد_ خامة س701_ ازدياد_ خطوط_ الإنتاج_ مقارنة_ مع_ البدا دول_ أوروبا_ الشرقية س61_ الإنتاج_ لتلبية_ الطلب_ المحلي	1.000 -.118 -.118 .006 -.338 -.142 .081 -.103	-.118 1.000 -.165 -.090 -.042 -.074 -.116 -.049	.006 -.165 1.000 -.042 1.000 -.094 .120 .002	-.338 -.090 -.042 1.000 .035 -.067 -.139 -.097	-.142 -.074 -.094 1.000 .035 1.000 .002 1.000	.081 -.116 -.074 -.094 1.000 .035 1.000 -.001	-.103 -.049 .120 -.067 -.139 -.097 1.000 1.000		
	Covariances	س37_ العمل ببطاقة كاملة س48_ حوافز_ عينية_ للعمالين س65_ اتباع_ معيار_ الأيزو س38_ السهول_ في_ الحصول_ على_ مواد_ خامة س701_ ازدياد_ خطوط_ الإنتاج_ مقارنة_ مع_ البدا دول_ أوروبا_ الشرقية س61_ الإنتاج_ لتلبية_ الطلب_ المحلي	.002 .000 .000 -.001 .000 .001 .000	.000 .001 .000 .000 .000 -.001 .000	.000 .000 .004 .000 .000 .002 .000	-.001 .000 .000 .002 .000 -.001 .000	.000 .000 .000 .000 .003 .000 .000	.001 -.001 .000 .000 .000 -.001 .000	.000 .000 .000 .000 .000 .000 .001		
8	Correlations	س37_ العمل ببطاقة كاملة س48_ حوافز_ عينية_ للعمالين س65_ اتباع_ معيار_ الأيزو	1.000 -.124 .007	-.124 1.000 -.166	.007 -.166 1.000	-.342 -.082 -.044	-.141 -.074 -.094	.085 -.120 .121	-.106 -.045 .001	-.073 .089 -.016	

	س38_السهول_في_الحصول_على_مواد_خامة	-.342	-.082	-.044	1.000	.035	-.071	-.135	.075
	س701_ازدياد_خطوط_الانتاج_مقارنة_مع_البدأ	-.141	-.074	-.094	.035	1.000	.002	-.097	.000
	دول_اوروبا_الشرقية	.085	-.120	.121	-.071	.002	1.000	-.003	-.059
	س61_الانتاج_لتلبية_الطلب_المحلي	-.106	-.045	.001	-.135	-.097	-.003	1.000	.038
	س38_السهول_في_الحصول_على_مواد_خامة فلسطينية	-.073	.089	-.016	.075	.000	-.059	.038	1.000
Covariances	س37_العمل_ببطء_كاملة	.002	.000	.000	-.001	.000	.001	.000	.000
	س48_حوافز_عينية_للمعلمين	.000	.001	.000	.000	.000	-.001	.000	.000
	س65_اتباع_معلمين_الانزو	.000	.000	.004	.000	.000	.002	.000	.000
	س38_السهول_في_الحصول_على_مواد_خامة	-.001	.000	.000	.002	.000	-.001	.000	.000
	س701_ازدياد_خطوط_الانتاج_مقارنة_مع_البدأ	.000	.000	.000	.000	.003	.000	.000	.000
	دول_اوروبا_الشرقية	.001	-.001	.002	-.001	.000	.056	.000	-.001
	س61_الانتاج_لتلبية_الطلب_المحلي	.000	.000	.000	.000	.000	.000	.001	.000
	س38_السهول_في_الحصول_على_مواد_خامة فلسطينية	.000	.000	.000	.000	.000	-.001	.000	.009

a. Dependent Variable: YProfits